

1. 基本方針

税と社会保障の一体改革が進む中、昨年度の介護報酬の改定や、とりわけ、伊丹市における地域区分の見直しは、事業団の事業運営にも大きな影響がありました。

引き続き、障害者自立支援法の障害者総合支援法への移行や、次の介護保険制度の改定に向けて、利用者負担の見直しや、介護報酬のさらなる引き下げが議論されるなど、事業団の経営状況は、今後とも、社会情勢に大きく影響を受けることが予測されます。

そのような中、事業団の設立から25年を迎える平成25年度は、その節目として、中長期を見据えて、安定した経営の継続に向けた経営計画の策定と、その着実な実行に向けた組織の整備や人事・給与制度を構築することにより、経営基盤の強化に取り組んでまいります。

このことを踏まえ、事業実施にあたりましては、ますます多様化が予測される利用者ニーズにしっかりと向き合い、対応していくためのスキルアップを図るとともに、引き続きサービスの質の向上に努めることにより、地域における福祉事業の中核を担う法人づくりに取り組んでまいります。

各事業では、伊丹東有岡ワークハウスにおける相談支援事業の開始や、デイサービス事業においては、新たに短時間プログラムを実施するなど、さらなるサービスの充実を図るとともに、ケアハイツいたみを包括的なサービス提供体制の中心施設に位置付け、隣接する療養通所介護事業所の充実に向けた取り組みも含め、多様なサービスの提供に向けた検討を進めるなど、事業団の事業全体のスケールメリットを生かした事業を展開してまいります。

また、利用者の様々なニーズや健康状態に合わせた食事サービスの提供に向けて、全面的に施設調理方式を採用し、魅力のある食の提供を図ってまいります。

このほか、財政の健全化に向けて、委託料等の内部管理経費の削減に努めるとともに、新しい社会福祉法人会計基準に基づく財務処理に着手するとともに、新たな会計システムを導入し、適切な収支状況の把握と迅速な収支改善に取り組みながら、より効率的、効果的な事業運営を進めてまいります。

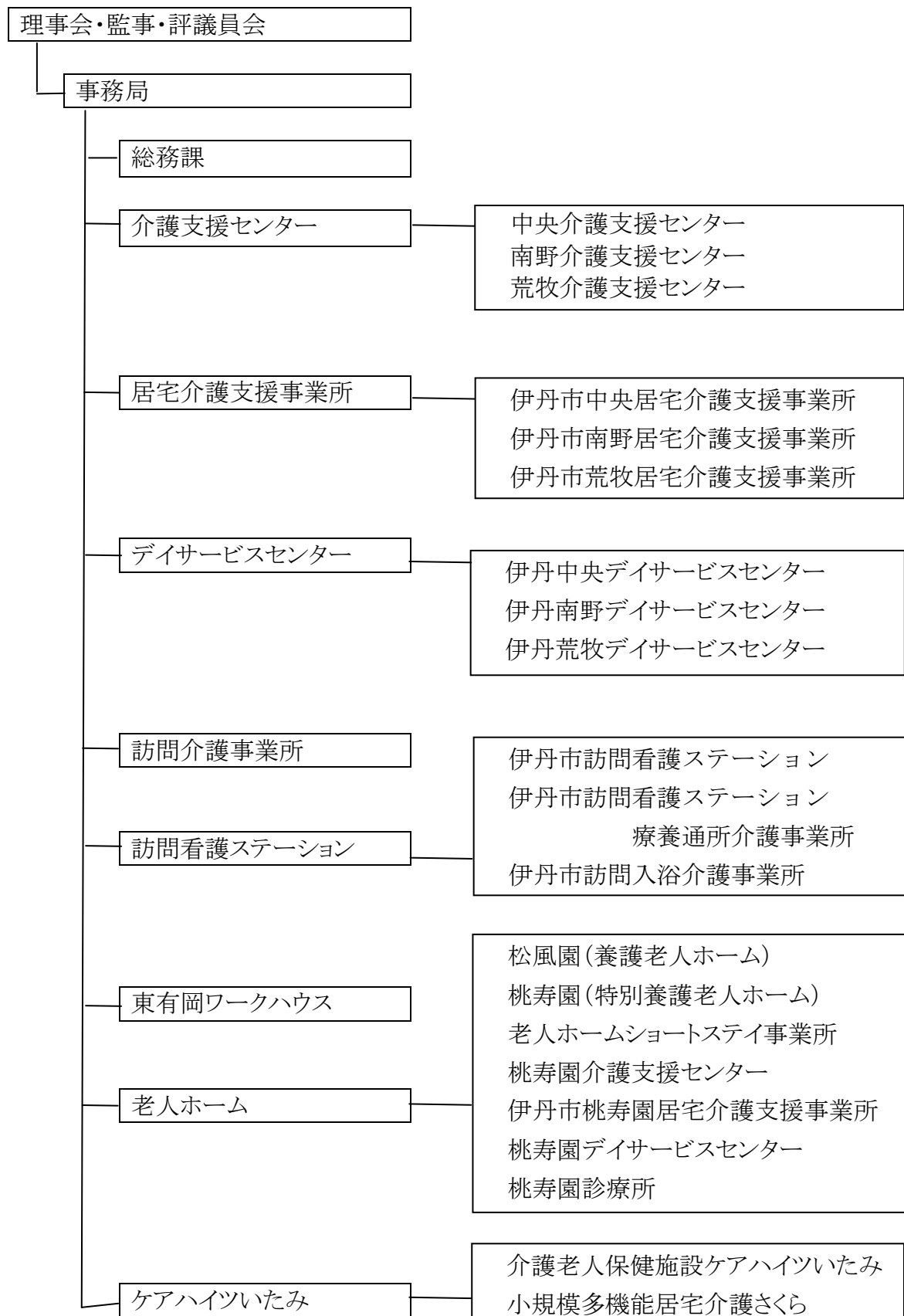
さらに、コンプライアンスの徹底を図り、地域に根差した法人経営を通じて、地域から信頼される法人づくりに取り組んでまいります。

2. 施設一覧

平成25年4月1日現在

	組織区分	施設名	定員	開設年月日	所在地
1	介護支援センター	中央介護 支援センター	—	H21. 4. 1	行基町1丁目98番地
2		南野介護 支援センター	—	H21. 4. 1	南野2丁目3番25号
3		荒牧介護 支援センター	—	H21. 4. 1	荒牧5丁目16番27号
4	居宅介護 支援事業所	伊丹市中央 居宅介護支援事業所	—	H12. 4. 1	行基町1丁目98番地
5		伊丹市南野 居宅介護支援事業所	—	H12. 4. 1	南野2丁目3番25号
6		伊丹市荒牧 居宅介護支援事業所	—	H12. 4. 1	荒牧5丁目16番27号
7	デイサービスセンター	伊丹中央デイ サービスセンター	通所30名	H21. 4. 1	行基町1丁目98番地
8		伊丹南野デイ サービスセンター	通所33名	H21. 4. 1	南野2丁目3番25号
9		伊丹荒牧デイ サービスセンター	通所30名	H21. 4. 1	荒牧5丁目16番27号
10	訪問介護事業所	伊丹市訪問 介護事業所	—	H12. 4. 1	広畑3丁目1番地
11	訪問看護 ステーション	伊丹市訪問 看護ステーション	—	H12. 4. 1	中野西1丁目141番地
12		伊丹市訪問看護 ステーション 療養通所介護事業	通所3名	H18. 6. 1	
13		伊丹市訪問入浴 介護事業所	—	H12. 4. 1	
14	東有岡ワークハウス	伊丹東有岡 ワークハウス	通所30名	H21. 4. 1	東有岡4丁目29番地
15	老人ホーム	松風園(養護老人 ホーム)	入所50名	H16. 4. 1	昆陽池1丁目105番地
16		桃寿園(特別養護 老人ホーム)	入所50名	H16. 4. 1	
17		老人ホームショート ステイ事業所	定員16名	H16. 4. 1	
18		桃寿園介護 支援センター	—	H22. 4. 1	
19		伊丹市桃寿園 居宅介護支援事業所	—	H15. 4. 1	
20		桃寿園デイ サービスセンター	通所30名	H16. 7. 1	
21		桃寿園診療所	—	H16. 4. 1	
22	ケアハイツいたみ	介護老人保健施設 ケアハイツいたみ	入所78名 通所35名	H21. 4. 1	中野西1丁目141番地
23		小規模多機能 居宅介護さくら	定員25名	H22.3.22	中野西1丁目141番地

3. 組織図



4. 職員構成

平成25年4月1日予定(単位:人)

組 織	職 員	職 員 数				計	嘱託医
		正規職員		契約社員			
		市派遣	事業団	月額	日額等		
事務局		1	84	58	295	438	6
	総務課	-	8	2	5	15	1
	介護支援センター	-	3	-	-	3	-
	中央介護支援センター	-	1	-	-	1	-
	南野介護支援センター	-	1	-	-	1	-
	荒牧介護支援センター	-	1	-	-	1	-
	居宅介護支援事業所	-	5	11	-	16	-
	伊丹市中央居宅介護支援事業所	-	2	7	-	9	-
	伊丹市南野居宅介護支援事業所	-	1	3	-	4	-
	伊丹市荒牧居宅介護支援事業所	-	2	1	-	3	-
	デイサービスセンター	-	6	6	31	43	-
	伊丹中央デイサービスセンター	-	2	1	12	15	-
	伊丹南野デイサービスセンター	-	2	3	9	14	-
	伊丹荒牧デイサービスセンター (LSA 含)	-	2	2	10	14	-
	訪問介護事業所(伊丹市訪問介護事業所)	-	6	12	147	165	-
	訪問看護ステーション	1	4	9	20	34	-
	伊丹市訪問看護ステーション (療養通所介護事業所)	1	4	7	12	24	-
	伊丹市訪問入浴介護事業所	-	-	2	8	10	-
	東有岡ワークハウス(伊丹東有岡ワークハウス)	-	5	2	2	9	-
	老人ホーム	-	22	6	33	61	3
	松風園(養護老人ホーム)	-	7	1	7	15	1
	桃寿園(特別養護老人ホーム)	-	9	2	10	21	1
	老人ホームショートステイ事業所	-	2	1	6	9	-
	桃寿園介護支援センター	-	1	-	-	1	-
	伊丹市桃寿園居宅介護支援事業所	-	1	2	-	3	-
	桃寿園デイサービスセンター	-	2	-	10	12	-
	桃寿園診療所	-	-	-	-	-	1
	ケアハイソいたみ	-	24	10	57	91	2
	入所	-	21	7	24	52	2
	通所(デイケア)	-	1	1	10	12	-
	食事宅配サービス事業	-	-	-	7	7	-
	小規模多機能居宅介護 さくら	-	2	2	16	20	-

正規職員平均年齢 42 歳 平均勤続年数 10.4 年

5. 事業概要

(1) 総務課

① 事業概要

ア. 人事管理

将来にわたる安定した経営基盤の確立に向けて、キャリアパスの整備など、意欲をもって働くことのできる環境整備に取り組むとともに、ライン&スタッフを基本とした組織体制の整備に向けた検討を進めるなど、組織の活性化に向けた新たな人事給与制度の構築に取り組みます。

また、職員の資質向上や技術のスキルアップだけでなく、信頼される事業団に向けた職員研等の実施や、コンプライアンスの徹底など、個々の責任意識の向上を図ります。

このほか、時間有給休暇の導入に向けた検討や、新たな福利厚生施策の実施など、働きやすい環境作りに取り組みます。

イ. 経営管理

新たな人事給与制度の構築、事業の稼働率の向上や、新たな事業展開など、将来にわたり安定した経営の継続に向けた中長期経営計画の策定に、引き続き取り組みます。

特に、事業管理においてはBSC(バランススコアカード)を活用し、着実な事業推進に向けた計画的な事業の実施と進捗管理に取り組みます。

組織基盤の整備にあたっては、ライン&スタッフを基本とした組織体制の整備に向けた検討を進めるとともに、事務局、事業所の役割分担を整理し、より効果的、効率的な経営を行うことのできる組織作りに取り組みます。

また、平成25年度から新しい社会福祉法人会計基準に移行することに伴い、新たな会計システムを導入し、管理会計による経営管理へのシフトを図ってまいります。

このほか、全施設を対象とした自主的な内部監査の実施や、研修の実施などにより、コンプライアンス管理の徹底を図り、信頼される事業団づくりに取り組みます。

ウ. PR 活動

市民向け広報紙「ほっとメール」の充実や、リニューアルしたホームページを活用し、わかりやすく、タイムリーに、かつ、きめ細かな情報提供に取り組むなど、積極的な情報発信に取り組みます。

また、地域交流事業や各種イベント、講座等の機会を活用して、地域の身近なところでのPRに取り組みます。

エ. 法人減免制度

社会福祉法人として、介護保険サービスを利用する生活困窮者への個人負担を軽減するため、利用料の減免を行う社会福祉法人利用者減免制度を引き続き実施します。

オ. 高齢者在宅支援事業

○法人後見事業

伊丹市や伊丹市社会福祉協議会をはじめ、関係機関との連携を図りながら、信頼される法人後見事業に取り組み、制度の普及・啓発に努めます。また、伊丹市福祉権利擁護センターの運営に参画し、権利擁護の推進に取り組みます。

○財産保全・管理等サービス事業

身体的な理由により財産管理が不可能となった方々に対し、住み慣れた地域で安心して生活を継続できるよう、関係機関との連携を図りながら、セーフティネットとしてのサービスを提供します。

○人材育成事業

「ホームヘルパー養成研修(2級課程)」については、制度変更に伴い、新カリキュラムによる「介護職員初任者研修」として、年2回開講してまいります。また市内高等学校の講師派遣や、実習生の受け入れなど、将来の福祉を担う人材の育成に取り組みます。

このほか、地域で開催される福祉啓発事業等への講師派遣や市民向け講座の開催など、積極的に地域の福祉を担う人材育成に取り組みます。

○住宅改造助成事業

自宅での生活を希望する高齢者及び障がい者が、住み慣れた住宅で、安心して健やかな生活を継続できるよう、既存の住宅を改造する費用を助成する伊丹市住宅改造助成事業の専門相談窓口として、関係機関と連携し、相談から申請までの支援を行います。

○介護予防デイサービス事業

地域支援事業(市受託事業)として、要介護認定を受けていない方々を対象に、体操や趣味活動などを通じて閉じこもりを予防するとともに、日常生活の自立を助け、介護が必要な状態になることを予防するためのデイサービス(1日4時間程度)を実施します。

②事業実施予定

(自主事業)

ア. 法人後見事業

(単位:人)

	23年度決算	24年度予算	25年度予算
法定後見事業	11	11	10
任意後見事業	2	2	2
計	13	13	12

イ. 財産保全・管理等サービス事業 (単位:世帯)

	23年度決算	24年度予算	25年度予算
財産保全	3	2	2
財産管理等	2	5	7
計	5	7	9

ウ. 人材育成事業

介護職員初任者研修 (単位:人)

	23年度決算	24年度予算	25年度予算
実施回数	3	3	2
受講者数	113	115	80

※平成24年度まではホームヘルパー2級養成研修

市内教育機関への講師派遣 (単位:校)

	23年度決算	24年度予算	25年度予算
派遣校数	2	2	2

(市受託事業)

ア. 介護予防デイサービス事業 (単位:箇所、回、人)

	23年度決算	24年度予算	25年度予算
実施箇所(箇所)	8	8	8
開催回数(回)	234	232	232
延利用者数(人)	2,185	3,016	3,480

(2)介護支援センター

- ・中央介護支援センター
- ・南野介護支援センター
- ・荒牧介護支援センター
- ・桃寿園介護支援センター※

※組織図(3頁)、職員構成(4頁)では「老人ホーム」内に記載。

①事業概要

介護支援センターは、包括支援センターのブランチだけでなく、地域の総合相談窓口として、地域包括ケアの中核としての役割を担っています。そのため、誰もが住み慣れた地域で安心してその人らしく暮らしていくことが出来るよう、保健・医療・福祉サービスや地域にあるインフォーマルなサービス等も含め、幅の広い地域に根差したネットワーク構築に取り組みます。

このほか、介護支援センターの相互協力のもと、居宅介護支援事業所やデイサービスとの連携を図りながら、介護予防教室、家族介護教室、健康教室などを開催するほか、自主事業として福祉サービス啓発イベントなど、地域での啓発活動に取り組みます。

②事業実施予定

ア. 地域福祉ネット会議

	ネット会議名
中央介護支援センター	伊丹小ネット会議
	摂陽小ネット会議
南野介護支援センター	鈴原小ネット会議
	笹原小ネット会議
荒牧介護支援センター	天神川小ネット会議
桃寿園介護支援センター	稲野小ネット会議
	鴻池小ネット会議

イ. 筋力向上トレーニング（機器なし）事業（単位：日）

	開催期間	実施日数
中央介護支援センター	H26年 1月～ 3月	12日
南野介護支援センター	H26年 1月～ 3月	12日
荒牧介護支援センター	H25年 10月～ 12月	12日
桃寿園介護支援センター	H25年 10月～ 12月	12日

ウ. 家族介護者教室事業（単位：回）

	実施回数
中央介護支援センター	2
南野介護支援センター	2
荒牧介護支援センター	2
桃寿園介護支援センター	2
計	8

エ. 地域包括ケア会議（単位：回）

	地域	実施回数
中央介護支援センター	伊丹小地区	2
	摂陽小地区	2
南野介護支援センター	鈴原小地区	2
	笹原小地区	2
荒牧介護支援センター	荻野小地区	2
	天神川小地区	2
桃寿園介護支援センター	稲野小地区	2
	鴻池小地区	2
計		16

オ. 健康教室（自主事業）（単位：回）

	実施回数
中央介護支援センター	2
南野介護支援センター	2
荒牧介護支援センター	2
桃寿園介護支援センター	2
計	8

カ. 合同啓発事業(自主事業) (単位:回)

内 容	実施回数
福祉サービス啓発イベント	1

(3) 居宅介護支援事業所

- ・伊丹市中央居宅介護支援事業所
- ・伊丹市南野居宅介護支援事業所
- ・伊丹市荒牧居宅介護支援事業所
- ・伊丹市桃寿園居宅介護支援事業所※

※組織図(3頁)、職員構成(4頁)では「老人ホーム」内に記載。

①事業概要

居宅介護支援事業所は、介護保険サービス利用の入り口になる事業所であり、以後の関わりにおいても中心となる窓口となることを踏まえ、本年度も内部研修を実施するなど引き続きケアマネジャーの資質の向上に取り組み、ケアプランの作成件数の増を目指します。

また、利用者により近いケアマネジャーの視点を活かし、より利用者のニーズに合ったサービスが提供されるよう、介護支援センター、デイサービスセンター、ケアハイツいたみ等との連携強化を図り、地域に根差した包括的な事業実施に取り組みます。

また、連携にあたっては、利用者ニーズへの適切な対応とサービスの効果的な提供を目指し、積極的な情報交換や事業協力など、事業団の各事業の効果的な推進に積極的に関わります。

②事業実施予定

ア. ケアプラン数

(単位:件)

	23年度決算		24年度予算		25年度予算	
	介護 給付	予防 給付	介護 給付	予防 給付	介護 給付	予防 給付
伊丹市中央居宅介護支援事業所	1,935	498	1,716	432	1,860	420
伊丹市南野居宅介護支援事業所	1,205	282	1,416	360	1,488	336
伊丹市荒牧居宅介護支援事業所	829	190	1,056	276	1,116	252
伊丹市桃寿園居宅介護支援事業所	1,054	244	1,056	276	1,116	252
計	5,023	1,214	5,244	1,344	5,580	1,260

イ. 認定調査数

(単位:件)

	23年度決算	24年度予算	25年度予算
伊丹市中央居宅介護支援事業所	328	256	354
伊丹市南野居宅介護支援事業所	212	192	236
伊丹市荒牧居宅介護支援事業所	161	192	118
伊丹市桃寿園居宅介護支援事業所	205	192	177
計	906	832	885

(4) デイサービスセンター

- ・伊丹中央デイサービスセンター
- ・伊丹南野デイサービスセンター
- ・伊丹荒牧デイサービスセンター
- ・桃寿園デイサービスセンター※

※組織図(3頁)、職員構成(4頁)では「老人ホーム」内に記載。

①事業概要

多様化するニーズに対応できるよう、4か所のデイサービスセンターを持つ事業団のスケールメリットを活かしつつ、各事業所の地域特性を踏まえながら特色化を図る「事業団式・選べるデイサービス」の展開へ向けた取り組みを進めます。

その第一歩として、中央デイサービスセンターと荒牧デイサービスセンターにおいては、短時間利用のプログラムを新たに設け、利用時間やレクリエーション、機能訓練等をコース別に選んでいただくことにより、多様なニーズに対応できるデイサービスの運営に取り組みます。

そして、25年度はこの取り組みを検証しながら、南野デイサービスと桃寿園デイサービスの事業展開についても「事業団式・選べるデイサービス」に向けた特色化の検討を進めます。

これらの取り組みを円滑に進め、地域ニーズの把握など効率的な事業運営を行うために、各事業所においては相談窓口である介護支援センターや居宅介護支援事業所との定期的な会議を開催するなど、これまで以上に情報の共有や連携強化に努め、利用者ニーズに沿った事業展開を行ってまいります。

また、食事についても食の安心・安全にこだわり、食のバランスや個別のニーズにも柔軟に対応できるよう全面的に施設内調理に変更し、バラエティー豊かな行事食の提供など「魅力ある食事」を提供してまいります。

荒牧デイサービスセンターにおいては、引き続き、市の受託事業として、市営・県営住宅の計130世帯に生活援助員(LSA)派遣事業を行い、入居者の安否確認と生活相談を行います。

②事業実施予定

ア.デイサービスの実施状況

(単位:日、人)

		23年度決算	24年度予算	25年度予算
伊丹中央デイサービスセンター (30人/日)	開所日数(日)	309	308	309
	延利用者数(人)	7,475 (2,096)	8,615 (2,407)	9,607 (3,619)
	一日平均利用者数(人)	24.2	28.0	31.1
伊丹南野デイサービスセンター (33人/日)	開所日数(日)	309	310	310
	延利用者数(人)	9,310 (2,009)	9,598 (2,001)	9,557 (1,689)
	一日平均利用者数(人)	30.1	31.0	30.8
伊丹荒牧デイサービスセンター (30人/日)	開所日数(日)	309	309	309
	延利用者数(人)	7,671 (2,111)	8,637 (2,597)	9,771 (3,731)
	一日平均利用者数(人)	24.8	28.0	31.6
桃寿園デイサービスセンター (30人/日)	開所日数(日)	309	308	310
	延利用者数(人)	6,076 (485) [1,341]	6,606 (457) [1,388]	6,151 (602) [1,302]
	一日平均利用者数(人)	19.7	21.4	19.8

※()内は予防給付対象者数を再掲。

※桃寿園デイサービスセンターは []内に外部サービス利用型特定施設(松風園)からのサービス利用者数を再掲。

(5) 訪問介護事業所

(伊丹市訪問介護事業所)

①事業概要

総合的な在宅サービスの基盤を整えるため、従来から実施している早朝や夜間の訪問をより充実させ、個別のニーズに対応した自立支援を行います。

また、指導担当者による個別指導や、介護専門職としてのコンプライアンスの指導に力をいれ、訪問介護員の専門性を高めます。

生活状況や、疾病、障がいの内容や程度に関わらず、支援を必要とするすべての人への適切な自立支援が行えるようスキルアップを図り、地域社会における利用者の尊厳ある生活(Respect of Living)を支えることができる人材の育成に取り組みます。

(実施事業)

介護保険事業

訪問介護事業、予防訪問介護事業

障害福祉サービス事業

(介護給付) 居宅介護、重度訪問介護、行動援護、同行援護

受託事業 (伊丹市)

地域生活支援事業：移動支援事業

伊丹市独自施策：生活管理指導員派遣事業

生活支援ホームヘルプサービス事業

伊丹市特別給付事業：認知症高齢者見守り等サービス事業
 要支援者への通院介助サービス事業
 育児支援家庭訪問事業、単親家庭等家事介助員派遣事業
 受託事業（事業団） 特定施設入居者生活介護ホームヘルプサービス
 短時間通所リハビリテーション送迎添乗業務
 自主事業等 自主・私的ホームヘルプサービス事業、安心ほっと支援事業

②事業実施予定

ア. 介護給付(介護保険事業) (単位:時間)

	23年度決算	24年度予算	25年度予算
身体介護	14,408	14,780	14,599
身体生活	6,038	5,771	7,587
生活援助	13,891	13,594	13,834
計	34,337	34,145	36,020

イ. 予防給付(介護保険事業) (単位:人)

	23年度決算	24年度予算	25年度予算
予防訪問介護Ⅰ	1005	1,024	854
予防訪問介護Ⅱ	892	854	891
予防訪問介護Ⅲ	278	270	309
計	2,175	2,148	2,054

ウ. 障害福祉サービス事業 (単位:時間)

	23年度決算	24年度予算	25年度予算
障害身体介護	5,140	5,066	4,737
障害家事援助	5,802.3	5,711.8	5,696.8
障害通院1有	599	612	764.8
障害通院2無	204.5	177	356.8
障害行動援護	301.5	315.5	223
障害同行援護	60.5	25	64.5
重度訪問介護	7,489	7,654	7,054
小計	19,596.8	19,561.3	18,896.9
児童身体介護	358	358.5	368.5
児童家事援助	52	50.5	63.5
児童行動援護	49	47	42.5
小計	459	456	474.5
合計	20,055.8	20,017.3	19,371.4

エ. 受託事業

・地域生活支援事業(移動支援事業) (単位:時間)

	23年度決算	24年度予算	25年度予算
(成人)介護有	158.5	172	112
(成人)介護無	498	558	376
(児童)介護有	143	155	118
(児童)介護無	107.5	125	111
計	907	1,010	717

・生活支援ホームヘルプサービス事業 (単位:時間)

23年度決算	24年度予算	25年度予算
1,092.5	1,126	994

・育児支援家庭訪問事業 (単位:時間)

23年度決算	24年度予算	25年度予算
12	9	0

・特定施設入居者生活介護ホームヘルプサービス事業 (単位:時間)

23年度決算	24年度予算	25年度予算
9,560.8	9,185	10,199.5

・伊丹市特別給付事業 (単位:時間)

	23年度決算	24年度予算	25年度予算
認知症高齢者見守	546	487	845
要支援者通院介助	121	127	142
計	667	614	987

オ. 自主事業 (私的ホームヘルプサービス) (単位:時間)

	23年度決算	24年度予算	25年度予算
身体介護型	659.7	587	1,203
家事援助型	2,388	2,317	2,045
計	3,047.7	2,904	3,248

(6) 訪問看護ステーション

- ・伊丹市訪問看護ステーション
- ・伊丹市訪問看護ステーション療養通所介護事業所
- ・伊丹市訪問入浴事業所

(伊丹市訪問看護ステーション・療養通所介護事業所)

①事業概要

訪問看護においては、在宅療養生活の継続を支援するために、継続して、緊急、夜間、休日の対応を柔軟に行うとともに、様々な疾病や障がいを持った方々に、幅広く対応できるよう、内部研修に力を入れ、より高度な看護知識や技術、メンタルケアスキルの向上に取り組みます。

療養通所介護においては、医療依存度の高い方、ターミナル期の方など、個々のニーズにあった質の高いケアが提供できるよう、柔軟な職員体制をとり、ご家族のレスパイトにも配慮した運営を行います。

さらに、ケアハイツいたみや小規模多機能居宅介護さくらと定期的に会議を開催するなどの連携を図り、地域包括ケア体制の整備に向けた検討を進め、多様なニーズにも対応できる事業運営を図ります。その中で、懸案事項である療養通所介護事業の拡充や、障がい者や小児の利用受け入れに向けた体制整備などに取り組んでまいります。

ア. 訪問看護

(単位:人)

	23年度決算	24年度予算	25年度予算
介護保険	5,274	5,219	5,940
医療保険	4,634	4,592	4,860
計	9,908	9,811	10,800

イ. 療養通所介護

(単位:人)

	23年度決算	24年度予算	25年度予算
延利用者数	404	410	574

(伊丹市訪問入浴介護事業所)

①事業概要

重度要介護者、医療依存度の高い方の利用ニーズが高まる中、在宅で安心して快適に入浴していただけるようサービスの質の向上に取り組むとともに、療養通所介護との連携の強化や、事業実施体制の改善に取り組み、効率的な事業運営を図ります。

②事業実施予定

ア. 訪問入浴

(単位:人)

	23年度決算	24年度予算	25年度予算
介護保険	1,031	1,082	801
受託事業	131	129	121
計	1,162	1,211	922

(7) 東有岡ワークハウス

(伊丹東有岡ワークハウス)

① 事業概要

平成25年度に自立訓練事業を廃止いたしますが、その事業内容は就労継続支援B型に移管する形で引き継ぎ、よりニーズの高い就労継続支援B型の拡充による精神障がい者支援事業の充実を図ります。

また、新規事業として、指定特定相談支援事業を開始し、相談から支援まで総合的なサービスの提供に取り組みむとともに、相談支援専門員を中心として、法人内で精神障がい者支援を行う訪問介護事業所や訪問看護ステーション、介護支援センターなど他事業所との会議を定期的で開催するなど連携強化を図り、包括的支援体制の構築を図ります。

さらに、今後の支援体制の拡充に向けて、就労継続支援B型の増設など、新たな事業展開に向けた具体的方策実施の検討を進めるとともに、専門分野の外部研修への積極的な参加と、施設内勉強会の定期開催を実施し、支援事業の質の向上に取り組めます。

②事業実施予定

ア. 授産事業

(単位:円)

	23年度決算	24年度予算	25年度予算
総収入額	7,386,279	8,258,121	7,323,000
工賃支給額(時間あたり単価)	286	200	218

イ. 職場適応訓練推進事業

伊丹市職場適応訓練推進事業実施要綱に基づき、生活保護法に規定する被保護者に対して職場適応のための訓練を行います。

(単位:人)

	23年度決算	24年度予算	25年度予算
利用延人数	-	60	60

ウ. 就職支援受託事業

社会福祉法人伊丹市社会福祉協議会との就労支援業務受託契約に基づき、伊丹市内在住の精神障がい者の就職を促進するため、就労サポーターを配属し、職場実習や就労定着のための援助を行います。

エ. 就労移行支援事業・就労継続支援B型事業・生活訓練事業

・就労移行支援(定員 10 名) (単位：人)

	23 年度決算	24 年度予算	25 年度予算
利用延人数	2,186	2,216	2,192
1 日平均	9	9	9

・就労継続支援B型(定員 20 名) (単位：人)

	23 年度決算	24 年度予算	25 年度予算
利用延人数	3,389	3,673	3,895
1 日平均	14	15	16

・特定相談 (単位：人)

	23 年度決算	24 年度予算	25 年度予算
利用延人数	—	—	192
月平均	—	—	16

※平成25年4月から事業開始。

・生活訓練(定員 10 名) (単位：人)

	23 年度決算	24 年度予算	25 年度予算
利用延人数	653	750	—
1 日平均	2.7	3	—

※平成25年3月末日に廃止。

(8) 老人ホーム

- ・松風園(養護老人ホーム)
- ・桃寿園(特別養護老人ホーム)
- ・老人ホームショートステイ事業所
- ・桃寿園介護支援センター※
- ・伊丹市桃寿園居宅介護支援事業所※
- ・桃寿園デイサービスセンター※
- ・桃寿園診療所

※事業概要・事業実施予定については介護支援センター(7頁)・居宅介護支援事業所(9頁)・デイサービスセンター(10頁)それぞれに、まとめて記載

①事業概要

老人ホームは、養護老人ホーム、特別養護老人ホーム、デイサービス、ショートステイ、居宅介護支援、介護支援センターと、入所施設と居宅サービス事業を一体的に運営している、複合施設のスケールメリットを活かした事業展開を図ります。

養護老人ホーム松風園・特別養護老人ホーム桃寿園では、高齢化、重度化が進行する中、介護職員の医療面での知識や資格取得、技術の向上に取り組みます。

ショートステイにおいては利用者サービス満足度調査を行い、複合施設としてのメリットを生かした質の高いサービスを提供してまいります。

デイサービスにおいてはショートステイとの連携や施設の多様な入浴設備の活用など、複合施設のメリットを生かした柔軟な事業運営を行いながら、事業団の「選べるデイサービスセンター」の一つとして、特色化に向けた検討を進めます。

老人ホーム全体では、食の充実を目指し、食の安全・安心にこだわって全面的な施設内調理への移行を行い、引き続き魅力ある食事提供を行います。

また、地域交流事業である「桃寿園フェスティバル」に加え、地域に向けて「高齢者福祉勉強会」を開催するほか、地域ネット会議等の地域会議へ積極的に参画し、地域包括ケアサービスの中核として、地域に信頼される施設を目指してまいります。

②事業実施予定

ア. 松風園・桃寿園の施設別利用者数 (単位:人)

			23年度決算	24年度予算	25年度予算
松風園	入所	延利用者数	18,084	17,855	17,995
		一日平均利用人員	49.5	48.9	49.3
	生活管理 ショートステイ	延利用者数	15	8	8
		一日平均利用人員	0.04	0.02	0.02
桃寿園	入所	延利用者数	17,836	17,757	17,921
		一日平均利用人員	48.86	48.6	49.1

イ. 老人ホームショートステイ事業 (単位:人)

		23年度決算	24年度予算	25年度予算
ショートステイ (16人/日)	延利用者数	5,069	5,477	5,603
	一日平均利用人員	13.9	15.0	15.4

ウ. 桃寿園診療所 (単位:人)

	23年度決算	24年度予算	25年度予算
内科	1,568	1,326	1,732
皮膚科	148	187	236
合計	1,716	1,513	1,968

(9) ケアハイツいたみ

- ・介護老人保健施設ケアハイツいたみ
- ・小規模多機能居宅介護さくら

(介護老人保健施設ケアハイツいたみ)

① 事業概要

通所リハビリテーションにおいては、平成24年度から実施している短時間通所リハビリテーション事業を午後にも拡大し、個別リハビリに対するニーズに応じていきます。

入所サービスについては、引き続き、入所までの手続きの簡素化や、ニーズに合わせた入所期間の設定など、サービスの質の向上を図ります。

また、施設全体として、食事については、食の安全・安心にこだわった、全面的な施設内調理への移行を行い、それぞれの方に応じたきめ細やかな調理や行事食の工夫などにより、「安全・安心の食」の提供に取り組んでまいります。

これらに並行して、経営理念の実現を目指し平成23年6月に策定した3カ年行動計画「ラ・ビアンローズ（フランス語：La vie en rose 日本語：バラ色の人生）計画」の評価と検証を行いつつ、新たな3カ年年行動計画の策定に取り組めます。

このほか、訪問看護ステーションや小規模多機能居宅介護さくらと、定期的に会議を行うなどの連携を図り、地域包括ケア体制の整備に向けた検討を進め、多様なニーズにも対応できる事業運営を図ってまいります。

食事宅配サービス事業では、引き続き食事の提供と安否確認を行い、安心して在宅生活を継続していただけるよう支援してまいります。

② 事業実施予定

ア. サービス別利用者数

(単位:人)

		23年度決算	24年度予算	25年度予算
入所	延利用者数(人)	22,811	27,682	28,110
	一日平均利用者数(人)	62.3	75.8	77.0
短期	延利用者数(人)	370	-	-
	一日平均利用者数(人)	1.0	-	-
通所	開所日数(日)	308	308	308
	延利用者数(人)	8,057 (1,555)	10,448 (2,406)	10,265 (1,480)
	一日平均利用者数(人)	26.2	33.9	33.3

※ ()内は介護予防対象者数を再掲。

イ. 食事宅配サービス事業

(単位:食)

	23 年度決算	24 年度予算	25 年度予算
昼 食	10,832	11,027	11,027
夕 食	29,385	28,926	28,926
計	40,217	39,953	39,953

(小規模多機能居宅介護さくら)

①事業概要

平成25年度は「認知症ケア」に特化した独自の事業展開を図るため、認知症ケアのスキルをさらに向上させるとともに、認知症についての理解を進める地域向けの啓発事業を充実させるほか、他法人等の運営する小規模多機能型居宅介護事業所との連携や、居宅介護支援事業所への PR を行い、地域密着型の事業所としての役割を積極的に果たせるよう、地域や関係機関に働きかけてまいります。

また、食事については、利用者個々の状態に応じた、きめ細やかな調理や行事食の工夫などにより、「安全・安心の食」の提供に取り組んでまいります。

このほか、隣接事業所であるケアハイツいたみや訪問看護ステーションとの定期的に会議を行うなどにより連携を図り、地域包括ケア体制の整備に向けた検討を進めます。これに並行して平成22年度のさくら開設から3年間の取り組みの検証を行い、今後の新たな事業展開を検討してまいります。

②事業実施予定

ア. 登録者数

(単位:人)

	23 年度決算	24 年度予算	25 年度予算
登録者延人数	293	291	288
登録者平均/月	24.4	24.3	24.0

イ. サービス別利用者数

(単位:日、人)

		23 年度決算	24 年度予算	25 年度予算
開所日数(日)		365	365	365
通い	延利用者数(人)	5,260	5,398	5,134
	一日平均利用者数(人)	14.4	14.8	14.1
泊り	延利用者数(人)	1,646	1,741	1,862
	一日平均利用者数(人)	4.5	4.8	5.1
訪問	延利用者数(人)	136	157	234
	一日平均利用者数(人)	0.37	0.4	0.6