

## 1. 基本方針

社会保障制度改革国民会議の報告においては、社会福祉法人の財務のあり方や法人経営の透明性、新たな福祉課題への取り組みなどについての厳しい指摘がなされ、あらためて、その存在意義が問われております。そのような中、介護保険制度においては、介護予防給付の地域支援事業への移行のほか、地域包括ケアシステムの構築の推進など、社会情勢の変化に伴い様々な制度の変革が進められ、伊丹市社会福祉事業団を取り巻く環境も大きく変容することが予測されます。

これらのことを踏まえ、平成26年度は、中長期経営計画については、安定した経営基盤の確立に向けて引き続き策定に取り組むとともに、着実な計画の実行に向けた経営管理機能の強化を図ってまいります。

特に、人事・給与制度の見直しにつきましては、階層別研修等を通じて職員各自が組織目標の達成に向けて求められる役割を確実に果たしていくための人材育成に重点を置くとともに、職責、職務に応じた適正な給与制度を構築してまいります。

事業に関しましては、東有岡ワークハウスにおける精神障がい者の就労移行支援、就労継続支援B型事業の充実を図るほか、障がい者支援サービスのさらなる拡充に向けて、昆陽東地区に新たな事業所として「サポートテラス昆陽東」を開設し、就労移行支援、就労継続支援B型に加えて、これまで東有岡ワークハウスで実施しておりました特定相談支援事業を実施することにより、地域との関わり大切にしながら、精神障がい者福祉サービスの拠点として総合的なサービスを展開してまいります。

また、訪問介護事業におきましては、サービスの提供体制を強化し、これまで障がい者を対象としていた特定事業所加算サービスを介護保険利用者にも拡充するなど、より充実したサービスの提供に努めてまいります。

このほか、施設整備につきましては、昨年度に策定いたしました施設建物設備保全計画に基づき、中央デイサービスセンターと荒牧デイサービスセンターにおきまして空調設備等の更新工事を実施してまいります。

以上の取り組みを進めることにより、伊丹市社会福祉事業団が提供する様々な福祉サービスを安心して継続的に利用していただける体制の充実を図り、利用者の方々はもとより地域に信頼される社会福祉法人として、地域社会に貢献してまいります。

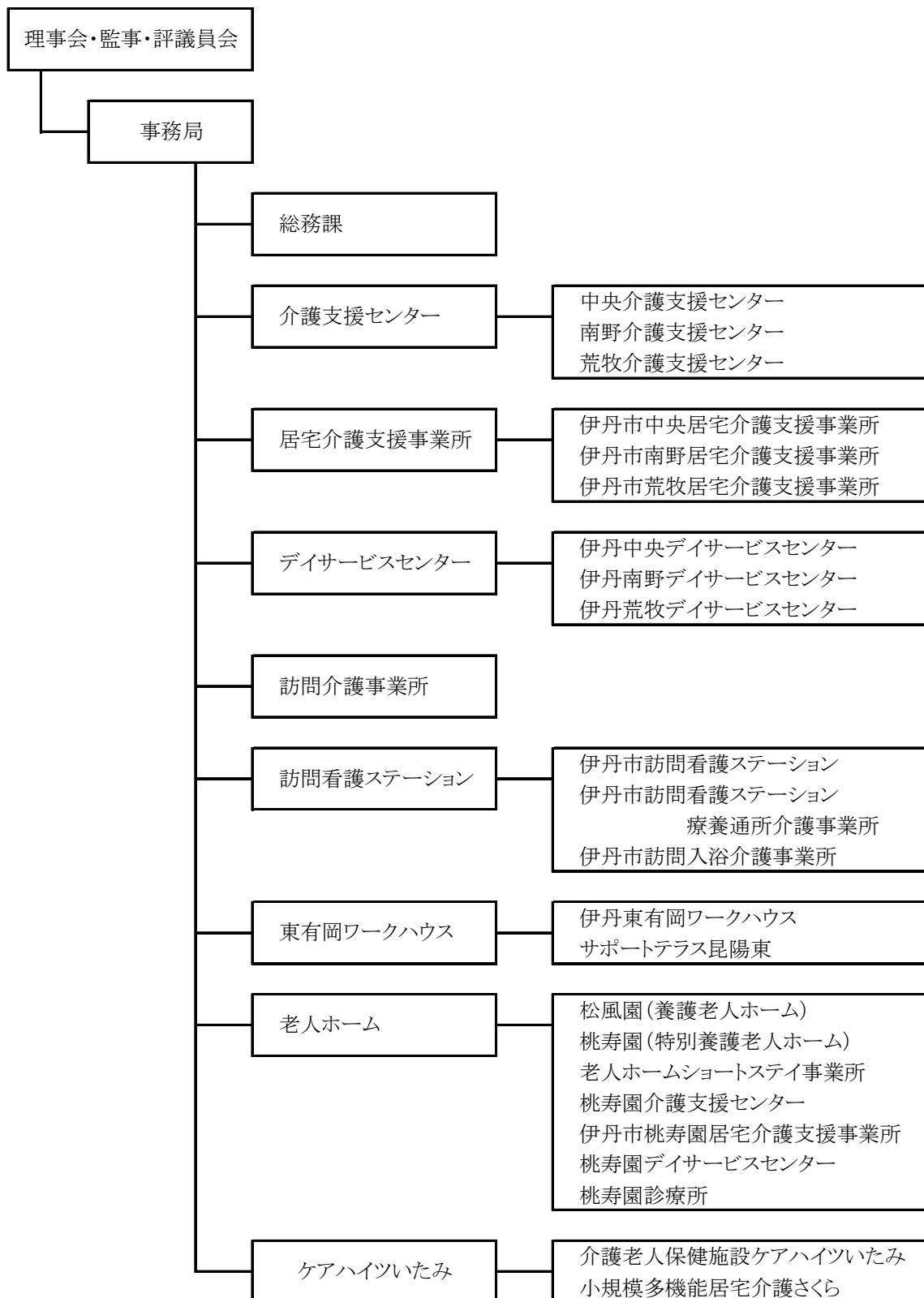
## 2. 施設一覧

平成26年4月1日現在

	組織区分	施設名	定員	開設年月日	所在地
1	介護支援センター	中央介護 支援センター	—	H21. 4. 1	行基町1丁目98番地
2		南野介護 支援センター	—	H21. 4. 1	南野2丁目3番25号
3		荒牧介護 支援センター	—	H21. 4. 1	荒牧5丁目16番27号
4	居宅介護 支援事業所	伊丹市中央 居宅介護支援事業所	—	H12. 4. 1	行基町1丁目98番地
5		伊丹市南野 居宅介護支援事業所	—	H12. 4. 1	南野2丁目3番25号
6		伊丹市荒牧 居宅介護支援事業所	—	H12. 4. 1	荒牧5丁目16番27号
7	デイサービスセンター	伊丹中央デイ サービスセンター	通所35名	H21. 4. 1	行基町1丁目98番地
8		伊丹南野デイ サービスセンター	通所33名	H21. 4. 1	南野2丁目3番25号
9		伊丹荒牧デイ サービスセンター	通所35名	H21. 4. 1	荒牧5丁目16番27号
10	訪問介護事業所	伊丹市訪問 介護事業所	—	H12. 4. 1	広畑3丁目1番地
11	訪問看護 ステーション	伊丹市訪問 看護ステーション	—	H12. 4. 1	中野西1丁目141番地
12		伊丹市訪問看護 ステーション 療養通所介護事業所	通所3名	H18. 6. 1	
13		伊丹市訪問入浴 介護事業所	—	H12. 4. 1	
14	東有岡ワークハウス	伊丹東有岡 ワークハウス	通所30名	H21. 4. 1	東有岡4丁目29番地
15		サポートテラス 昆陽東	通所20名	H26. 7月 開設予定	昆陽東5丁目2番60号
16	老人ホーム	松風園(養護老人 ホーム)	入所50名	H16. 4. 1	昆陽池1丁目105番地
17		桃寿園(特別養護 老人ホーム)	入所50名	H16. 4. 1	
18		老人ホームショート ステイ事業所	定員16名	H16. 4. 1	
19		桃寿園介護 支援センター	—	H22. 4. 1	
20		伊丹市桃寿園 居宅介護支援事業所	—	H15. 4. 1	
21		桃寿園デイ サービスセンター	通所30名	H16. 7. 1	
22		桃寿園診療所	—	H16. 4. 1	
23	ケアハイツいたみ	介護老人保健施設 ケアハイツいたみ	入所78名 通所35名	H21. 4. 1	中野西1丁目141番地
24		小規模多機能 居宅介護さくら	定員25名	H22. 3. 22	中野西1丁目141番地

※サポートテラス昆陽東は平成26年7月に開設予定。

### 3. 組織図



## 4. 職員構成

平成26年4月1日予定(単位:人)

組 織	職 員	職 員 数				計	嘱託医
		正規職員		契約社員			
		市派遣	事業団	月額	日額等		
事務局		1	92	60	290	443	6
	総務課	-	8	3	5	16	1
	介護支援センター	-	3	-	-	3	-
	中央介護支援センター	-	1	-	-	1	-
	南野介護支援センター	-	1	-	-	1	-
	荒牧介護支援センター	-	1	-	-	1	-
	居宅介護支援事業所	-	5	12	-	17	-
	伊丹市中央居宅介護支援事業所	-	2	6	-	8	-
	伊丹市南野居宅介護支援事業所	-	2	3	-	5	-
	伊丹市荒牧居宅介護支援事業所	-	1	3	-	4	-
	デイサービスセンター	-	6	6	34	46	-
	伊丹中央デイサービスセンター	-	2	1	13	16	-
	伊丹南野デイサービスセンター	-	2	3	9	14	-
	伊丹荒牧デイサービスセンター (LSA 含)	-	2	2	12	16	-
	訪問介護事業所(伊丹市訪問介護事業所)	-	7	15	142	164	-
	訪問看護ステーション	1	7	7	14	29	-
	伊丹市訪問看護ステーション (療養通所介護事業所)	1	6	6	14	27	-
	伊丹市訪問入浴介護事業所	-	1	1	-	2	-
	東有岡ワークハウス	-	6	2	6	14	-
	伊丹東有岡ワークハウス	-	3	1	3	7	-
	サポートテラス昆陽東	-	3	1	3	7	-
	老人ホーム	-	24	6	30	60	3
	松風園(養護老人ホーム)	-	6	1	6	13	1
	桃寿園(特別養護老人ホーム)	-	11	2	10	23	1
	老人ホームショートステイ事業所	-	2	-	6	8	-
	桃寿園介護支援センター	-	1	-	-	1	-
	伊丹市桃寿園居宅介護支援事業所	-	1	2	-	3	-
	桃寿園デイサービスセンター	-	3	1	8	12	-
	桃寿園診療所	-	-	-	-	-	1
	ケアハイツいたみ	-	26	9	59	94	2
	入所	-	23	5	25	53	2
	通所(デイケア)	-	1	2	10	13	-
	食事宅配サービス事業	-	-	-	9	9	-
	小規模多機能居宅介護 さくら	-	2	2	15	19	-

※サポートテラス昆陽東は平成26年7月に開設予定。

正規職員平均年齢 43歳 平均勤続年数 11.3年

## 5. 事業概要

### (1) 総務課

#### ①事業概要

##### ア. 人事管理

中長期経営計画における人事戦略の方向性に沿って、組織における役割基準、キャリアラダー、キャリアパス等を整備し、新たな人事給与制度を構築していきます。

また、信頼いただける事業団の運営を確保するための職員教育を行い、個々の職務に対する責任感をより向上させるとともに、メンタルヘルス対策など安全衛生に係る取組みを行い、働きやすい職場環境作りに取り組みます。

##### イ. 経営管理

中長期経営計画を着実に推進していくことができる組織づくりの第一歩として、経営管理本部機能を整備するとともに、各事業の進捗管理、経営管理を強化と、多様化するニーズに対応していく地域包括ケアの実践に向けて、各事業のより効率的、効果的な実施を目指した事業部制への移行に向け、組織整備をすすめます。併せて、組織目標を達成していくために、求められる役割を果たしていくことができる人材の育成として、特に管理的役割を担う層に重点を置いた階層別研修等を実施し、新たな組織体制への円滑な移行に備えます。

また、平成25年度に完成した施設建物設備保全計画に基づき、ご利用者により安全で快適に過ごしていただくことができる環境整備に向けた保全やリニューアルを、計画的に実施していきます。

このほか、引き続き、自主的な内部監査の実施や、研修の実施などにより、コンプライアンス管理の徹底を図り、信頼される事業団づくりに取り組みます。

##### ウ. PR活動

市民向け広報誌「ほっとメール」やリニューアルしたホームページを活用し、法人全体の方針や取り組み、各事業所の運営状況などの情報発信に積極的に、タイムリーに取り組んでいきます。

また、事業団主催の地域交流事業や各種イベント、講座等の機会を活用し、地域の身近なところで事業団の役割をPRしていきます。

##### エ. 法人減免制度

社会福祉法人として、介護保険サービスを利用する生活困窮者への個人負担を軽減するため、利用料の減免を行う社会福祉法人利用者減免制度を引き続き実施します。

##### オ. 高齢者在宅支援事業

###### ○法人後見事業

伊丹市や伊丹市社会福祉協議会をはじめ、関係機関との連携を図りながら、信頼される法人後見事業を実施するとともに、制度の普及・啓発に向けた取り組みも進めます。

また、伊丹市福祉権利擁護センターの運営に参画し、権利擁護の推進に取り組みます。

### ○財産保全・管理等サービス事業

身体的な理由により財産管理が不可能となった方々に対し、住み慣れた地域で安心して生活を継続できるよう、日常生活における財産の保全・管理を支援します。また、生活を支援するサービスの一つとして、法人内他事業との連携による包括的なサービス提供体制の構築に取り組みます。

### ○人材育成事業

「介護職員初任者研修」の実施、市内高等学校への講師派遣や、福祉関係教育機関実習生の積極的な受け入れなどにより、将来の福祉を担う人材の育成に取り組みます。

また、地域で開催される福祉関連講座等への講師派遣や、市民向け福祉関連講座の開催など、地域福祉の向上に向けた取り組みを積極的に進めます。

このほか、中長期経営計画の基本戦略の方向性に沿って、法人内部の人材育成に向けた研修事業の実施に重点的に取り組みながら、地域福祉の向上を目指し、外部の福祉人材の育成に寄与できる研修事業の実施にも取り組みます。

### ○住宅改造助成事業

高齢者及び障がい者が、住み慣れた住宅で安心して生活ができるよう、住宅を改造する費用を助成する「伊丹市住宅改造助成事業」の相談窓口として、住宅改造に係る各分野の専門家との協働による専門的な相談を実施するとともに、助成申請までの支援を行います。

### ○介護予防デイサービス事業

地域支援事業(市受託事業)として、要介護認定を受けていない方々を対象に、体操や趣味活動などを通じて閉じこもりを予防するとともに、日常生活の自立を助け、介護が必要な状態になることを予防するためのデイサービス(1日4時間程度)を実施します。

## ②事業実施予定

(自主事業)

### ア. 法人後見事業

(単位:人)

	24年度決算	25年度予算	26年度予算
法定後見事業	11	10	8
任意後見事業	2	2	2
計	13	12	10

### イ. 財産保全・管理等サービス事業

(単位:世帯)

	24年度決算	25年度予算	26年度予算
財産保全	2	2	4
財産管理等	7	7	6
計	9	9	10

## ウ. 人材育成事業

### 介護職員初任者研修 (単位:人)

	24年度決算	25年度予算	26年度予算
実施回数	3	2	2
受講者数	111	80	40

※平成24年度まではホームヘルパー2級養成研修

### 市内教育機関への講師派遣 (単位:校)

	24年度決算	25年度予算	26年度予算
派遣校数	2	2	2

## (市受託事業)

### ア. 介護予防デイサービス事業 (単位:箇所、回、人)

	24年度決算	25年度予算	26年度予算
実施箇所(箇所)	8	8	7
開催回数(回)	239	232	240
延利用者数(人)	1,916	3,480	3,600

## (2) 介護支援センター

- ・中央介護支援センター
- ・南野介護支援センター
- ・荒牧介護支援センター
- ・桃寿園介護支援センター※

※組織図(3頁)、職員構成(4頁)では「老人ホーム」内に記載。

### ①事業概要

介護支援センターは、包括支援センターのブランチとして地域の総合相談窓口としての役割があることを踏まえ、地域包括ケアシステムにおける中核的な存在にふさわしい地域支援ネットワークの構築に引き続き取り組みます。

また、地域での介護予防教室、家族介護者教室、健康教室などを開催するほか、地域でのイベントなどにも積極的に取り組み、介護予防の啓発活動を行い、地域の総合相談窓口の役割を積極的にPRしていきます。

## ②事業実施予定

### ア. 地域福祉ネット会議

	ネット会議名
中央介護支援センター	伊丹小ネット会議
	摂陽小ネット会議
南野介護支援センター	鈴原小ネット会議
	笹原小ネット会議
荒牧介護支援センター	天神川小ネット会議
桃寿園介護支援センター	稲野小ネット会議
	鴻池小ネット会議

### イ. 筋力向上トレーニング（機器なし）事業 （単位：日）

	開催期間	実施日数
中央介護支援センター	H27年 1月～ 3月	12日
南野介護支援センター	H27年 1月～ 3月	12日
荒牧介護支援センター	H26年 10月～ 12月	12日
桃寿園介護支援センター	H26年 10月～ 12月	12日

### ウ. 家族介護者教室事業 （単位：回）

	実施回数
中央介護支援センター	2
南野介護支援センター	2
荒牧介護支援センター	2
桃寿園介護支援センター	2
計	8

### エ. 地域包括ケア会議 （単位：回）

	地域	実施回数
中央介護支援センター	伊丹小地区	2
	摂陽小地区	2
南野介護支援センター	鈴原小地区	2
	笹原小地区	2
荒牧介護支援センター	荻野小地区	2
	天神川小地区	2
桃寿園介護支援センター	稲野小地区	2
	鴻池小地区	2
計		16

### オ. 健康教室（自主事業） （単位：回）

	実施回数
中央介護支援センター	2
南野介護支援センター	2
荒牧介護支援センター	2
桃寿園介護支援センター	2
計	8



カ. 合同啓発事業(自主事業) (単位:回)

内 容	実施回数
福祉サービス啓発イベント	2

(3) 居宅介護支援事業所

- ・伊丹市中央居宅介護支援事業所
- ・伊丹市南野居宅介護支援事業所
- ・伊丹市荒牧居宅介護支援事業所
- ・伊丹市桃寿園居宅介護支援事業所※

※組織図(3頁)、職員構成(4頁)では「老人ホーム」内に記載。

①事業概要

居宅介護支援事業所は、介護保険サービス利用の入り口であり、以後もご利用者のケアマネジメントを担うため、ご利用者のニーズの実現や生活の質に大きな影響があることを踏まえ、研修の充実や主任ケアマネ等の取得による相談援助技術の向上や最新情報の収集による資質の向上に取り組めます。

また、人員体制の拡充や、開所日数の拡大についての検討を進め、利便性の高いサービスの提供を目指し、利用者の拡大とサービスの質の向上を目指します。

このほか、事業団が多種多様なサービスを持つメリットを最大限に生かすことで、利用者へのサービスの質の向上につながるよう、各事業所との連携を強化していくほか、医療などの関係機関や地域、特に民生委員やボランティア等との関わりのなかで地域包括ケアシステムの構築を意識した取り組みを進めます。

②事業実施予定

ア. ケアプラン数

(単位:件)

	24年度決算		25年度予算		26年度予算	
	介護 給付	予防 給付	介護 給付	予防 給付	介護 給付	予防 給付
伊丹市中央居宅介護支援事業所	1,724	421	1,860	420	2,190	540
伊丹市南野居宅介護支援事業所	1,587	356	1,488	336	1,512	384
伊丹市荒牧居宅介護支援事業所	1,201	230	1,116	252	1,230	288
伊丹市桃寿園居宅介護支援事業所	1,008	198	1,116	252	1,134	288
計	5,520	1,205	5,580	1,260	6,066	1,500

イ. 認定調査数

(単位:件)

	24年度決算	25年度予算	26年度予算
伊丹市中央居宅介護支援事業所	292	354	328
伊丹市南野居宅介護支援事業所	226	236	219
伊丹市荒牧居宅介護支援事業所	172	118	219
伊丹市桃寿園居宅介護支援事業所	145	177	164
計	835	885	930

#### (4) デイサービスセンター

- ・伊丹中央デイサービスセンター
- ・伊丹南野デイサービスセンター
- ・伊丹荒牧デイサービスセンター
- ・桃寿園デイサービスセンター※

※組織図(3頁)、職員構成(4頁)では「老人ホーム」内に記載。

##### ①事業概要

4つのデイサービスそれぞれの地域特性を踏まえ、多様化する個別ニーズに対応できるよう、事業団のスケールメリットを活かし、事業団式のご利用者が選べるデイサービスへの取り組みをすすめます。その一環として中央及び荒牧デイサービスセンターにおける短時間利用プログラムの充実を行う他、レクリエーションや趣味活動、体操、生活機能訓練などを自由に選べるプログラムのご用意など、柔軟性のあるサービスの提供を行います。

また、平成27年度の介護保険制度の改定による介護予防サービスの見直しについては、伊丹市の動向を踏まえながら、事業団の4つのデイサービス全体で今後のサービス提供について検討をすすめます。

荒牧デイサービスセンターにおいては、引き続き、市の受託事業として、市営・県営住宅の計130世帯に生活援助員(LSA)派遣事業を行い、入居者の安否確認と生活相談を行います。

このほか、昨年度に策定いたしました施設建物設備保全計画に基づき、中央デイサービスセンターと荒牧デイサービスセンターにおきまして空調設備等の更新工事を実施してまいります。

##### ②事業実施予定

###### ア. デイサービスの実施状況

(単位:日、人)

		24年度決算	25年度予算	26年度予算
伊丹中央デイサービスセンター (35人/日)	開所日数(日)	308	309	309
	延利用者数(人)	7,956 (2,164)	9,607 (3,619)	9,606 (2,866)
	一日平均利用者数(人)	25.8	31.1	31.1
伊丹南野デイサービスセンター (33人/日)	開所日数(日)	310	310	308
	延利用者数(人)	9,400 (1,410)	9,557 (1,689)	9,237 (1,020)
	一日平均利用者数(人)	30.3	30.8	30.0
伊丹荒牧デイサービスセンター (35人/日)	開所日数(日)	309	309	309
	延利用者数(人)	8,499 (2,354)	9,771 (3,731)	10,024 (2,820)
	一日平均利用者数(人)	27.5	31.6	32.4
桃寿園デイサービスセンター (30人/日)	開所日数(日)	308	310	309
	延利用者数(人)	5,892 (555) [1,250]	6,151 (602) [1,302]	5,617 (703) [2,361]
	一日平均利用者数(人)	19.1	19.8	18.2

※( )内は予防給付対象者数を再掲。

※桃寿園デイサービスセンターは [ ]内に外部サービス利用型特定施設(松風園)からのサービス利用者数を再掲。

## (5) 訪問介護事業所

・伊丹市訪問介護事業所

### ①事業概要

訪問介護事業所では、夜間でも緊急時に連絡が取れる体制があることや、訪問介護員のうち介護福祉士の割合が一定以上あること、定期的な研修を行っていること等の「特定事業所加算(Ⅱ)」の要件を満たした事業所として、先行した障がい福祉サービスのご利用者だけでなく、介護保険サービスのご利用者についても、より質の高いサービス提供体制を整備し、ご利用者の尊厳ある生活の維持や自立支援、介護負担の軽減等多様な個別ニーズにこれまで以上に幅広く対応します。

また、医療依存度の高い在宅療養のご利用者に対応していくことができるよう、医療機関や訪問看護ステーション等との連携を強化し、在宅におけるチームケアの一員として活動できる体制を整備していきます。

このために、定期的な技術講習などの職場内研修や、職員の介護技術チェック表の導入等による介護技術レベルの底上げと、認知症ケアや相談援助技術などの専門性の向上をはかり、より質の高い介護を目指します。

このほか、地域包括ケアシステムの構築を踏まえた平成27年度の介護保険制度の改定については、伊丹市の動向を踏まえながら、短時間対応の巡回型サービスへの取り組み等、今後のサービス提供について検討をすすめます。

(実施事業)

介護保険事業	訪問介護事業、予防訪問介護事業
障害福祉サービス事業	(介護給付) 居宅介護、重度訪問介護、行動援護、同行援護
受託事業 (伊丹市)	地域生活支援事業：移動支援事業 伊丹市独自施策：生活管理指導員派遣事業 生活支援ホームヘルプサービス事業 伊丹市特別給付事業：認知症高齢者見守り等サービス事業 要支援者への通院介助サービス事業 育児支援家庭訪問事業、単親家庭等家事介助員派遣事業
受託事業 (事業団)	特定施設入居者生活介護ホームヘルプサービス 短時間通所リハビリテーション送迎添乗業務
自主事業等	自主・私的ホームヘルプサービス事業、安心ほっと支援事業

### ②事業実施予定

ア. 介護給付(介護保険事業)

(単位:時間)

	24年度決算	25年度予算	26年度予算
身体介護	15,483.9	14,599	15,088
身体生活	8,061.4	7,587	8,330
生活援助	14,294.9	13,834	16,026
計	37,840.2	36,020	39,444

イ. 予防給付(介護保険事業) (単位:人)

	24年度決算	25年度予算	26年度予算
予防訪問介護Ⅰ	862	854	890
予防訪問介護Ⅱ	842	891	741
予防訪問介護Ⅲ	284	309	226
計	1,988	2,054	1,857

ウ. 障害福祉サービス事業 (単位:時間)

	24年度決算	25年度予算	26年度予算
障害身体介護	4,688	4,737	4,663
障害家事援助	5,549.8	5,696.8	4,781.3
障害通院1有	739.8	764.8	635.5
障害通院2無	282.8	356.8	360
障害行動援護	174	223	77
障害同行援護	42	64.5	393
重度訪問介護	6,668	7,054	5,808
小計	18,144.4	18,896.9	16,717.8
児童身体介護	367.5	368.5	348
児童家事援助	56.5	63.5	52.5
児童行動援護	57.5	42.5	92
小計	481.5	474.5	492.5
合計	18,625.9	19,371.4	17,210.3

エ. 受託事業

・地域生活支援事業(移動支援事業) (単位:時間)

	24年度決算	25年度予算	26年度予算
(成人)介護有	81.5	112	29
(成人)介護無	431	376	447
(児童)介護有	105.5	118	14
(児童)介護無	111.5	111	26
計	729.5	717	516

・生活支援ホームヘルプサービス事業 (単位:時間)

24年度決算	25年度予算	26年度予算
940.5	994	998.3

・育児支援家庭訪問事業 (単位:時間)

24年度決算	25年度予算	26年度予算
-	-	39

・特定施設入居者生活介護ホームヘルプサービス事業 (単位:時間)

24年度決算	25年度予算	26年度予算
10,353.8	10,199.5	11,979.6

・伊丹市特別給付事業 (単位:時間)

	24年度決算	25年度予算	26年度予算
認知症高齢者見守	840	845	929
要支援者通院介助	130	142	106
計	970	987	1,035

オ. 自主事業 (私的ホームヘルプサービス) (単位:時間)

	24年度決算	25年度予算	26年度予算
身体介護型	1,127.5	1,203	1,446
家事援助型	1,958.5	2,045	1,735
計	3,086.0	3,248	3,181

カ. 短時間通所リハビリテーション送迎添乗業務 (単位:時間)

	24年度決算	25年度予算	26年度予算
回数	275	275	288
時間	733	730	768
時間/回数	2.67	2.65	2.67

(6) 訪問看護ステーション

- ・伊丹市訪問看護ステーション
- ・伊丹市訪問看護ステーション療養通所介護事業所
- ・伊丹市訪問入浴事業所

(伊丹市訪問看護ステーション・療養通所介護事業所)

①事業概要

訪問看護においては、在宅療養の利用者の増加を踏まえ、乳幼児から終末期まで、障がい者にも高齢者にも幅広く対応し、医療サービスを必要としつつ在宅生活を営むご利用者とその介護者のニーズに応え、医療機関と協働して支援します。そのため、24時間365日、緊急のニーズにも対応できる事業所として、オンコール体制を継続します。

また、併設する療養通所介護、訪問入浴との一体的な運営により、個別の利用者のそれぞれのニーズにきめ細かく柔軟に対応できるよう、サービスをより効果的、効率的な組み合わせで提供する体制を整えていきます。

更に、地域包括ケアシステムの構築が進む中、地域の医療機関はもとより、事業団をはじめとする各種サービス事業所との連携を強化することで、ご利用者の多様なニーズに対応できる柔軟なサービスを目指します。

## ②事業実施予定

### ア. 訪問看護

(単位:人)

	24年度決算	25年度予算	26年度予算
介護保険	5,652	5,940	7,260
医療保険	4,864	4,860	5,940
計	10,516	10,800	13,200

### イ. 療養通所介護

(単位:人)

	24年度決算	25年度予算	26年度予算
延利用者数	577	574	573

(伊丹市訪問入浴介護事業所)

### ①事業概要

重度要介護者や医療依存度の高い方への入浴サービスを提供している訪問入浴においては、増加傾向にある終末期の利用者のニーズに対応することを意識し、適時、適切に柔軟なサービスを提供する体制整備への取り組みをすすめます。

そのためにも、訪問看護や療養通所介護との一体的運営の中で、ご利用者により安心して快適な入浴を楽しんでいただけるよう、より質の高いサービスを目指します。

## ②事業実施予定

### ア. 訪問入浴

(単位:人)

	24年度決算	25年度予算	26年度予算
介護保険	851	801	576
受託事業	121	121	80
計	972	922	656

## (7) 東有岡ワークハウス

- ・伊丹東有岡ワークハウス
- ・サポートテラス昆陽東

### ① 事業概要

平成26年度にサポートテラス昆陽東(就労移行支援・就労継続支援B型)を新たに開設し、精神障がい者のより多様なニーズに応えることができる支援体制の充実を図ります。ここでは相談から支援までの総合的なサービスの提供を行うため、従来伊丹東有岡ワークハウスで実施していた指定特定相談支援事業を移管し、さらに相談支援員を増員することで、相談支援機能を強化します。

一方、伊丹東有岡ワークハウスでは就労移行支援・就労継続支援B型の事業を継続し、特色の異なるサポートテラス昆陽東と連携しながらサービスの幅を広げ、利用の拡大を図ります。

また、指定特定相談支援事業を中心に、精神障がい者支援専門部会を定期的で開催し、当法人内で精神障がい者支援を行う訪問介護事業所、訪問看護ステーション、介護支援センター等との包括的な支援体制を構築します。

さらに、今後の支援体制の拡充に向け、新たな事業展開について具体的な方策の実施を検討するとともに、専門分野の外部研修にも積極的に参加し、支援事業の質の向上に取り組みます。

### ②事業実施予定

#### ア. 授産事業

(単位:円)

		24年度決算	25年度予算	26年度予算
伊丹東有岡ワークハウス	総収入額	7,175,391	7,323,000	7,272,000
	工賃支給額 (時間あたり単価)	282	-	-
サポートテラス昆陽東	総収入額	-	-	3,692,000
	工賃支給額 (時間あたり単価)	-	-	-

※サポートテラス昆陽東は平成26年7月から事業開始予定。

#### イ. 職場適応訓練推進事業

伊丹市職場適応訓練推進事業実施要綱に基づき、生活保護法に規定する被保護者に対して職場適応のための訓練を行います。(※伊丹東有岡ワークハウスのみ実施)

(単位:人)

	24年度決算	25年度予算	26年度予算
利用延人数	16	60	60

#### ウ. 就職支援受託事業

社会福祉法人伊丹市社会福祉協議会との就労支援業務受託契約に基づき、伊丹市内在住の精神障がい者の就職を促進するため、就労サポーターを配属し、職場実習や就労定着のための援助を行います。(※伊丹東有岡ワークハウスのみ実施)

エ. 就労移行支援事業・就労継続支援B型事業・特定相談

・就労移行支援

(単位：人)

		24年度決算	25年度予算	26年度予算
伊丹東有岡ワークハウス (定員 10人)	利用延人数	2,334	2,192	2,196
	1日平均	9.5	9	9.0
サポートテラス昆陽東 (定員 6人)	利用延人数	—	—	910
	1日平均	—	—	5.0

※サポートテラス昆陽東は平成26年7月から事業開始予定。

・就労継続支援B型

(単位：人)

		24年度決算	25年度予算	26年度予算
伊丹東有岡ワークハウス (定員 20人)	利用延人数	3,705	3,895	3,660
	1日平均	15.1	16	15.0
サポートテラス昆陽東 (定員 14人)	利用延人数	—	—	1,638
	1日平均	—	—	9.0

※サポートテラス昆陽東は平成26年7月から事業開始予定。

・特定相談

(単位：人)

		24年度決算	25年度予算	26年度予算
伊丹東有岡ワークハウス	利用延人数	—	192	135
	月平均	—	16	45
サポートテラス昆陽東	利用延人数	—	—	540
	月平均	—	—	45

※平成25年4月から事業開始。平成26年7月からサポートテラス昆陽東へ事業移管予定。



## (8) 老人ホーム

- ・松風園(養護老人ホーム)
- ・桃寿園(特別養護老人ホーム)
- ・老人ホームショートステイ事業所
- ・桃寿園介護支援センター※
- ・伊丹市桃寿園居宅介護支援事業所※
- ・桃寿園デイサービスセンター※
- ・桃寿園診療所

※事業概要・事業実施予定については介護支援センター(7頁)・居宅介護支援事業所(9頁)・デイサービスセンター(10頁)それぞれに、まとめて記載

### ①事業概要

老人ホームは引き続き、養護老人ホーム松風園、特別養護老人ホーム桃寿園等の施設サービスと、デイサービス、ショートステイ、居宅介護支援、支援センターなどの居宅サービスを一体的に運営する複合施設であることを活かした事業展開を図ります。

入所施設では、高齢化の進行から重介護を必要としている方が増加していることやショートステイの利用者の多様化に対応するために、配置時間の拡大等、看護体制を拡充するほか、より専門性の高い介護職員の育成を行います。

また、養護老人ホームの入所者のうち、介護保険制度を利用している特定施設松風園のご利用者には、ケアハイツいたみの通所リハビリテーションや伊丹中央デイサービスセンター等、施設外のサービスの利用を進め、リハビリテーションや外出の楽しみによる生活の質の向上を図ります。

ショートステイと桃寿園デイサービスにおいては、包括的にサービスを提供するための連携体制をより強化し、より幅広いニーズへの柔軟な対応に取り組みます。

さらに、地域包括ケアシステムの構築を踏まえ、地域との交流や連携に力を入れていきます。

### ②事業実施予定

ア. 松風園・桃寿園の施設別利用者数 (単位:人)

			24年度決算	25年度予算	26年度予算
松風園	入所	延利用者数	17,650	17,995	17,995
		一日平均利用人員	48.4	49.3	49.3
	生活管理 ショートステイ	延利用者数	137	8	8
		一日平均利用人員	0.38	0.02	0.02
桃寿園	入所	延利用者数	17,554	17,921	17,969
		一日平均利用人員	48.1	49.1	49.2

イ. 老人ホームショートステイ事業 (単位:人)

		24年度決算	25年度予算	26年度予算
ショートステイ (16人/日)	延利用者数	5,499	5,603	5,604
	一日平均利用人員	15.1	15.4	15.4

## ウ. 桃寿園診療所

(単位:人)

	24年度決算	25年度予算	26年度予算
内 科	1,341	1,732	1,744
皮 膚 科	149	236	250
合 計	1,490	1,968	1,994

## (9) ケアハイツいたみ

- ・介護老人保健施設ケアハイツいたみ
- ・小規模多機能居宅介護さくら

## (介護老人保健施設ケアハイツいたみ)

## ① 事業概要

通所リハビリテーションにおいては、パソコン教室の開催や選択食などのサービスを増やし、ご利用者が生き生きとした生活をしていただけるサービスを提供します。これにより新たな利用者層の開拓に取り組み、利用の拡大を図ります。

入所サービスにおいては、老人保健施設の役割である在宅復帰支援機能を維持しながら、ご利用者のニーズや身体状況に合わせて入所期間を設定するなど個別的で柔軟なサービスを提供します。

また、ケアハイツの専門職のスキルなどを生かし、地域の方向けの「要介護状態にならないための体づくり」講座を開催し、介護予防のための啓発活動を行うなど、地域に貢献する施設を目指します。

このほか、食事宅配事業については引き続き、食事の提供とともに安否確認を行い、安心して在宅生活を送っていただけるよう支援します。

## ② 事業実施予定

## ア. サービス別利用者数

(単位:人)

		24年度決算	25年度予算	26年度予算
入 所	延利用者数(人)	27,091	28,110	28,070
	一日平均利用者数(人)	74.2	77.0	76.9
短 期	延利用者数(人)	591	-	-
	一日平均利用者数(人)	1.6	-	-
通 所	開所日数(日)	308	308	308
	延利用者数(人)	7,764 (1,077)	10,265 (1,480)	9,696 (1,168)
	一日平均利用者数(人)	25.2	33.3	31.5

※ ( )内は介護予防対象者数を再掲。

イ. 食事宅配サービス事業

(単位:食)

	24年度決算	25年度予算	26年度予算
昼食	9,175	11,027	8,432
夕食	26,267	28,926	24,260
計	35,442	39,953	32,692

(小規模多機能居宅介護さくら)

①事業概要

従来からの「認知症ケア」に力点を置いた運営により、在宅での認知症介護を支援します。そのため、職員の認知症介護についてのスキルアップはもとより、地域の方々への認知症理解をすすめる講座の開催など、啓発事業に継続して取り組みます。

また、地域包括ケアの構築を踏まえ、地域密着型の事業所としての役割を意識し、より一層地域との交流をすすめます。

さらに他法人の小規模多機能型居宅介護事業所や地域包括支援センター等、関係機関との連携や情報交換を行い、在宅における小規模多機能型居宅介護事業所の役割をPRすることで、利用促進を図ります。

②事業実施予定

ア. 登録者数

(単位:人)

	24年度決算	25年度予算	26年度予算
登録者延人数	277	288	282
登録者平均/月	23.1	24.0	23.5

イ. サービス別利用者数

(単位:日、人)

		24年度決算	25年度予算	26年度予算
開所日数(日)		365	365	365
通い	延利用者数(人)	4,955	5,134	4,931
	一日平均利用者数(人)	13.58	14.1	13.5
泊り	延利用者数(人)	1,923	1,862	2,007
	一日平均利用者数(人)	5.27	5.1	5.5
訪問	延利用者数(人)	259	234	440
	一日平均利用者数(人)	0.71	0.6	1.2