

令和2年度

予 算 概 要

社会福祉法人

伊丹市社会福祉事業団

目 次

1. 基本方針	1
2. 施設一覧	2
3. 組織図	3
4. 職員構成	4
5. 事業概要	5
(1) 法人経営本部	5
(2) 法人事業本部	5
(3) 法人事務局（総務課）	5
(4) 地域包括支援センター	6
伊丹・摂陽地域包括支援センター	
笹原・鈴原地域包括支援センター	
天神川・萩野地域包括支援センター	
稲野・鴻池地域包括支援センター	
(5) 居宅介護支援事業所	9
伊丹市中央居宅介護支援事業所	
伊丹市南野居宅介護支援事業所	
伊丹市荒牧居宅介護支援事業所	
伊丹市桃寿園居宅介護支援事業所	
ケアハイツいたみ居宅介護支援事業所	
(6) デイサービスセンター	9
伊丹中央デイサービスセンター	
伊丹南野デイサービスセンター	
伊丹荒牧デイサービスセンター	
桃寿園デイサービスセンター	
(7) 訪問介護事業所	11
伊丹市訪問介護事業所	
(8) 訪問看護ステーション	13
伊丹市訪問看護ステーション	
伊丹市訪問看護療養通所介護事業所	
(9) 東有岡ワークハウス	14
伊丹東有岡ワークハウス	
サポートテラス昆陽東	
(10) 老人ホーム	15
松風園（養護老人ホーム）	
桃寿園（特別養護老人ホーム）	
老人ホームショートステイ事業所	
桃寿園診療所	
(11) ケアハイツいたみ	16
介護老人保健施設ケアハイツいたみ	
小規模多機能居宅介護さくら・看護小規模多機能居宅介護さくら	

1. 基本方針

我が国においては少子高齢化が一層進み、介護や医療等社会保障改革が進められているところであり、「地域課題の解決力の強化」「地域丸ごとのつながりの強化」「地域を基盤とする包括的支援の強化」などを改革の骨格とする『地域共生社会の実現』の動きが加速していく中で、伊丹市社会福祉事業団においても社会福祉法人として適切に対応する必要があります。

このような状況の中、昨年6月には中長期経営計画を改訂し、法人の将来像を実現するための基本構想を明確に位置付けるとともに、新たな事業を実施計画に掲げました。市立伊丹病院と近畿中央病院の経営統合に伴う老人ホームの移転や現下の厳しい収支状況を抜本的に改善するために、令和2年度からはスクラップアンドビルドに一層の取組みを進める中で、新たな事業にも挑戦していきます。また、中長期経営計画を実践するに当たっては、引き続き「地域共生社会の実現」、「自己実現型介護の実践」、「人材の開発」をテーマとして、法人事務局、法人経営本部、法人事業本部の組織機能を最大限に発揮し、事業の実施や人材の育成などに取り組むとともに、経営組織のガバナンスの強化、事業運営の透明性の向上、財務規律の強化、地域における公益的な取組みなど、より具体的な実践に取り組めます。

事業においては、法人事業本部として、事業所間や専門職間の積極的な連携・協働を促進しながら、引き続き、介護保険及び障害福祉制度の方向性に沿ったサービス提供を進めるとともに、新たな事業展開や事業転換を進めるに当たっては、事業所間の情報共有や連携をより密に図りながら、円滑な利用調整や事業推進に取り組めます。

「地域共生社会の実現」のために、介護保険事業においては小規模多機能型居宅介護事業及びデイサービスセンターを看護小規模多機能型居宅介護事業に転換し、障害福祉サービス事業においては、事業団事業所を活用した就労支援機能の拡充を進めます。

また、「自己実現型介護の実践」に向けては、施設における ICT や介護ロボット等活用の推進、訪問看護における訪問リハビリテーションの強化や、療養通所介護の拡大準備、介護予防や機能訓練を強化したデイサービスへの事業転換に向けた南野デイサービスセンターの改修など、介護予防や機能訓練サービスの充実、強化に取り組めます。

このほか、老人保健施設から特別養護老人ホームへの転換やデイサービスセンターの改修及び事業転換においては、入念な準備と円滑な利用調整に取り組むとともに、今後の各施設の整備に合わせて、「地域共生社会の実現」「自己実現型介護の実践」に資する新たなサービスの検討と開発を進めます。

「人材の開発」については、引き続き法人経営を担うことができる人材を開発するとともに、目標援助や研修、キャリアパスなどの効果的な運用を図りながら、職員各自の役割と職務の適切な遂行を促進し、職員個々の専門性のさらなる向上や組織における業務執行の質の向上を図ります。

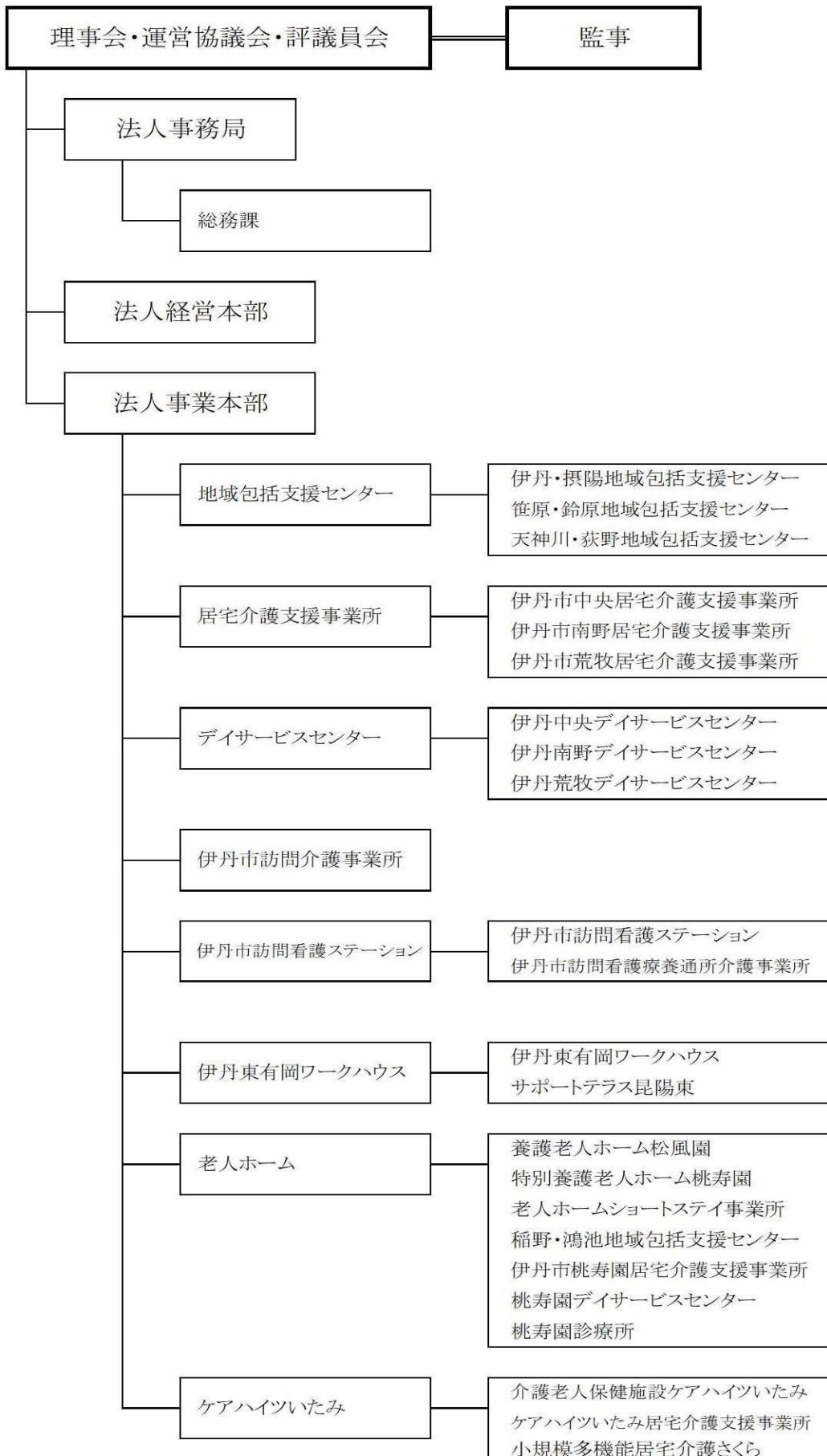
令和2年度は、伊丹市地域福祉計画(第2次)改訂版、伊丹市高齢者保健福祉計画・介護保険事業計画(第7期)及び伊丹市障害福祉計画(第5期)の最終年度に当たることから、各計画の趣旨に沿った事業展開に取り組むことで公的責任を果たすとともに、質の高い専門的なサービスを提供することができる人材の開発に取り組むことにより、自己実現型介護を目指します。加えて、法人事務局における事務の効率化、法人経営本部における総合的な経営管理や他の法人との事業連携等に係る研究、法人事業本部における包括的なサービス提供体制の構築を進め、伊丹市における地域包括ケアシステムの一層の深化・推進や地域共生社会の実現に寄与していきます。

2. 施設一覧

令和2年4月1日現在

	組織区分	施設名	定員	開設年月日	所在地
1	地域包括 支援センター	伊丹・摂陽 地域包括支援センター	—	H27. 4. 1	行基町1丁目98番地
2		笹原・鈴原 地域包括支援センター	—	H27. 4. 1	南野2丁目3番25号
3		天神川・萩野 地域包括支援センター	—	H27. 4. 1	荒牧5丁目16番27号
4	居宅介護 支援事業所	伊丹市中央 居宅介護支援事業所	—	H12. 4. 1	行基町1丁目98番地
5		伊丹市南野 居宅介護支援事業所	—	H12. 4. 1	南野2丁目3番25号
6		伊丹市荒牧 居宅介護支援事業所	—	H12. 4. 1	荒牧5丁目16番27号
7	デイサービス センター	伊丹中央 デイサービスセンター	通所30名	H21. 4. 1	行基町1丁目98番地
8		伊丹南野 デイサービスセンター	通所25名	H21. 4. 1	南野2丁目3番25号
9		伊丹荒牧 デイサービスセンター	通所40名	H21. 4. 1	荒牧5丁目16番27号
10	訪問介護 事業所	伊丹市 訪問介護事業所	—	H12. 4. 1	広畑3丁目1番地
11	訪問看護 ステーション	伊丹市 訪問看護ステーション	—	H12. 4. 1	中野西1丁目141番地
12		伊丹市訪問看護 療養通所介護事業所	通所3名	H18. 6. 1	
13	東有岡 ワークハウス	伊丹東有岡ワークハウス	通所35名	H21. 4. 1	東有岡4丁目29番地
14		サポートテラス昆陽東	通所20名	H26. 8. 1	昆陽東5丁目2番60号
15	老人ホーム	養護老人ホーム松風園	入所50名	H16. 4. 1	昆陽池1丁目105番地
16		特別養護老人ホーム 桃寿園	入所50名	H16. 4. 1	
17		老人ホーム ショートステイ事業所	定員16名	H16. 4. 1	
18		稲野・鴻池 地域包括支援センター	—	H27. 4. 1	
19		伊丹市桃寿園 居宅介護支援事業所	—	H15. 4. 1	
20		桃寿園 デイサービスセンター	通所30名	H16. 7. 1	
21		桃寿園診療所	—	H16. 4. 1	
22	ケアハイツ いたみ	介護老人保健施設 ケアハイツいたみ	入所78名 通所30名	H21. 4. 1	中野西1丁目141番地
23		ケアハイツいたみ 居宅介護支援事業所	—	H31. 2. 1	
24		小規模多機能 居宅介護さくら	定員25名	H22. 3. 22	

3. 組織図



4. 職員構成

令和2年度予算ベース(単位:人)

組 織	職 員	職 員 数				計	嘱託 医
		正規職員		契約社員			
		市 派遣	事業 団	月額	日額 等		
法人事務局		2	7	-	1	10	(1)
総務課		1	7	-	1	9	(1)
法人経営本部		-	1	-	-	1	-
法人事業本部		-	156	17	189	362	7
地域包括支援センター		-	16	-	-	16	-
伊丹・摂陽地域包括支援センター		-	9	-	-	9	-
笹原・鈴原地域包括支援センター		-	4	-	-	4	-
天神川・荻野地域包括支援センター		-	3	-	-	3	-
居宅介護支援事業所		-	13	1	1	15	-
伊丹市中央居宅介護支援事業所		-	6	-	-	6	-
伊丹市南野居宅介護支援事業所		-	3	1	1	5	-
伊丹市荒牧居宅介護支援事業所		-	4	-	-	4	-
デイサービスセンター		-	10	2	25	37	-
伊丹中央デイサービスセンター		-	3	1	10	14	-
伊丹南野デイサービスセンター		-	3	1	7	11	-
伊丹荒牧デイサービスセンター(LSA 含)		-	4	-	8	12	-
訪問介護事業所(伊丹市訪問介護事業所)		-	7	3	107	117	-
訪問看護ステーション		-	11	1	18	30	-
伊丹市訪問看護ステーション (療養通所介護事業所)		-	11	1	18	30	-
伊丹市訪問入浴介護事業所		-	-	-	-	-	-
東有岡ワークハウス		-	11	1	4	16	-
伊丹東有岡ワークハウス		-	4	1	3	8	-
サポートテラス昆陽東		-	7	-	1	8	-
老人ホーム		-	45	3	15	63	4
松風園(養護老人ホーム)		-	12	-	3	15	1
桃寿園(特別養護老人ホーム)		-	18	-	8	26	2
老人ホームショートステイ事業所		-	6	-	1	7	-
稲野・鴻池地域包括支援センター		-	3	-	-	3	-
伊丹市桃寿園居宅介護支援事業所		-	3	1	-	4	-
桃寿園デイサービスセンター		-	3	2	3	8	-
桃寿園診療所		-	-	-	-	-	1
ケアハイツいたみ		-	42	6	19	67	3
介護老人保健施設ケアハイツいたみ		-	25	4	9	38	3
ケアハイツいたみ居宅介護支援事業所		-	3	-	-	3	-
通所リハビリテーション		-	5	1	6	12	-
小規模多機能居宅介護さくら		-	9	1	4	14	-
看護小規模多機能居宅介護さくら		-	(15)	(2)	(17)	(34)	-
合 計		2	164	17	190	373	7

※看護小規模多機能居宅介護さくらにはサテライト型施設の人数を含むが、既存施設の人数と重複しているため、合計には含めていない。

5. 事業概要

(1) 法人経営本部

①事業概要

ア. 経営管理

中長期経営計画のもと、事業団全体の財務管理、事業管理、人員管理、組織管理など、総合的かつ客観的な経営管理の深化・推進に取り組みます。

また、地域社会にとって必要不可欠で拠り所となる法人を目指し、各種制度の狭間で生きづらさを抱える方への支援と新たなサービスの開発に取り組むほか、自己実現型介護の実践や人事給与制度における目標援助や研修、キャリアパスを運用することで、人材の育成・開発を進めます。

(2) 法人事業本部

①事業概要

ア. 事業管理

法人経営本部による総合的な経営管理のもと、引き続き、共通の管理ツールなどを活用した事業の推進や進捗管理、要員定数に基づく人員配置、業務の見直しに基づく変形労働時間制の導入、施設における ICT の導入などにより、効率的な事業運営に取り組むとともに、介護保険事業、介護予防事業、障害福祉サービス事業、その他自主事業や、地域での公益的な取り組み等において、事業間や専門職間の積極的な連携や協働による取り組みを促進し、包括的なサービス提供の実践とサービスの質の向上に取り組みます。

また、新たな事業展開や事業転換などを進めるにあたっては、事業所間の情報共有や連携をより密に図りながら、円滑な利用調整や事業推進に取り組みます。

(3) 法人事務局(総務課)

①事業概要

ア. 総務

法人経営本部や法人事業本部が円滑な経営管理、事業管理、事業運営を実践していくことができるよう、引き続き法人全体の業務執行体制の効率化に取り組みます。

また、老人ホームの移転や様々な事業の転換を確実に進め、収支を安定させるために、離職防止並びに新たな人材の確保に取り組むとともに、要員定数や財務シミュレーションに基づき、適正な人員配置に努めます。

イ. 人材育成

職員のスキルアップ、モチベーションの維持向上及び適正な人事評価を行うために、新たな人材育成制度である目標援助制度の運用を本格的に開始します。また、人事給与制度による研修やキャリアパスの運用も開始することで、これからの経営管理、事業管理、事業運営を主体的に担っていくことができる人材の育成に取り組みます。

ウ. PR活動

ホームページを最大限に活用した情報発信を積極的に行うとともに、伊丹市やハローワーク伊丹と協働した就職相談会の開催等、人材の確保に向けた積極的なPR活動をさらに進めます。

また、事業団主催の地域との交流事業や各種イベント、出前講座の開催等を通じて、地域に向けた情報発信や、事業団の役割の広報・周知を積極的に行います。

エ. 介護人材マッチング機能強化事業(委託事業 伊丹市)

市から受託している介護人材マッチング機能強化業務(介護コンシェルジュ)に引き続き取り組み、市内の中学生のトライやるウィーク体験先の紹介支援を行うほか、市内の事業所を訪問し人材ニーズの把握及びマッチングを通じた課題解決を図ります。

オ. 地域の介護等人材育成事業(自主事業)

基準緩和型サービス従事者研修及び生活援助従事者研修を引き続き開催することで、地域における介護人材の確保、育成に取り組むほか、市内教育機関への講師派遣にも取り組むことにより、事業団としての公的責任を果たします。

基準緩和型サービス従事者研修 (単位:回、人)

	30年度決算	1年度予算	2年度予算
実施回数	1	1	1
受講者数	31	30	30

生活援助従事者研修 (単位:回、人)

	30年度決算	1年度予算	2年度予算
実施回数		1	1
受講者数		20	20

※令和1年度より開始

市内教育機関への講師派遣 (単位:校)

	30年度決算	1年度予算	2年度予算
派遣校数	1	1	1

(4) 地域包括支援センター

- *伊丹・摂陽地域包括支援センター
- *笹原・鈴原地域包括支援センター
- *天神川・荻野地域包括支援センター
- *稲野・鴻池地域包括支援センター※

※組織図(3頁)、職員構成(4頁)では「老人ホーム」内に記載

①事業概要

地域包括支援センターでは、地域包括ケアシステムの実現に向け、地域福祉ネット会議への参加などにより地域の実情把握及びネットワークの構築に取り組みながら、伊丹市、介護保険事業所などの関係機関との協働のもと、地域の総合相談窓口として幅広く相談対応を行います。

また、高齢者虐待の予防や早期対応、認知症初期集中支援事業による地域の認知症ケアの向

上や、地域における認知症予防・フレイル予防等をテーマとした出前講座など介護予防活動の推進に取り組みます。

事業運営にあたっては、各職種の専門性と4つの地域包括支援センターの運営による組織力を生かし、積極的な事業展開や事業提案に取り組みながら、伊丹市における地域包括ケアシステムの深化・推進に寄与していきます。

②事業実施予定

ア. 介護予防ケアプラン(指定介護予防支援事業及び第一号介護予防支援事業) (単位:件)

	30年度決算	1年度予算	2年度予算
伊丹・摂陽地域包括支援センター	3,896	780	641
笹原・鈴原地域包括支援センター	5,182	-	-
天神川・荻野地域包括支援センター	2,527	-	-
稲野・鴻池地域包括支援センター	2,261	-	-
計	13,866	780	641

イ. 地域福祉ネット会議 (委託事業 伊丹市)

地域の自治会、民生児童委員、福祉関係者、行政等が定期的に地域福祉に関する会議を開催し、情報共有や連携を進め、地域のネットワーク体制の構築に取り組みます。

	ネット会議名
伊丹・摂陽 地域包括支援センター	伊丹小学校地区地域福祉ネット会議
	摂陽小学校地区地域福祉ネット会議
笹原・鈴原 地域包括支援センター	笹原小学校地区地域福祉ネット会議
	鈴原小学校地区地域福祉ネット会議
天神川・荻野 地域包括支援センター	天神川小学校地区地域福祉ネット会議
	荻野小学校地区地域福祉ネット会議
稲野・鴻池 地域包括支援センター	稲野小学校地区地域福祉ネット会議
	鴻池小学校地区地域福祉ネット会議

ウ. 家族介護者教室事業 (委託事業 伊丹市)

介護者家族を対象に介護知識や技術についての教室を開催し、介護者家族をサポートします。

(単位:回)

	30年度決算	1年度予算	2年度予算
伊丹・摂陽地域包括支援センター	3	2	2
笹原・鈴原地域包括支援センター	2	2	2
天神川・荻野地域包括支援センター	2	2	2
稲野・鴻池地域包括支援センター	2	2	2
計	9	8	8

エ. 認知症初期集中支援事業 (委託事業 伊丹市)

認知症に係る専門的な知識・技能を有する医師の指導のもと、複数の専門職により、認知症が疑われる方や認知症の方、その家族に対し、訪問、観察、評価、家族支援などの初期の支援を包括的、集中的に行います。

オ. 認知症サポーター養成講座 (自主事業)

地域の方々を対象とする認知症サポーター養成講座を開催します。

(単位:回)

	30年度決算	1年度予算	2年度予算
伊丹・摂陽地域包括支援センター	5	3	3
笹原・鈴原地域包括支援センター	3	4	3
天神川・萩野地域包括支援センター	6	4	3
稲野・鴻池地域包括支援センター	3	3	3
計	17	14	12

カ. 高齢者在宅支援事業

担当窓口を伊丹・摂陽地域包括支援センター内に設置することにより、地域包括支援センターや居宅介護支援事業所等、各関係事業所との連携を密にするとともに、相談支援体制の強化を図りながら、地域包括ケアシステムの深化・推進や、生活困窮者支援などの地域における公益的な取組みの検討や開発も視野に入れた事業運営に取り組みます。

・法人後見事業(自主事業)

伊丹市や伊丹市社会福祉協議会、伊丹市権利擁護センターなどの関係機関との連携を図りながら事業を実施するとともに、制度の普及・啓発に努めます。

(単位:人)

	30年度決算	1年度予算	2年度予算
法定後見事業	8	7	7
任意後見事業	2	2	2
計	10	9	9

・財産保全・管理等サービス事業(自主事業)

高齢や障がい等により財産管理が困難な方々に対し、住み慣れた地域で安心して生活を継続できるよう、利用者の意思に基づいて日常生活における財産の保全・管理を支援します。

生活を支援するサービスのひとつとして、法人内他事業との連携による包括的なサービスを提供します。

(単位:世帯)

	30年度決算	1年度予算	2年度予算
財産保全	4	2	2
財産管理等	12	8	8
計	16	10	10

・住宅改造助成事業(委託事業 伊丹市)

高齢者及び障がい者が、住み慣れた住宅で安心して生活ができるよう、住宅を改造する費用を助成する「伊丹市住宅改造助成事業」の相談窓口として、住宅改造に係る各分野の専門家との協働による相談支援を実施するとともに助成申請までの支援を行います。

・いきいき百歳体操継続支援事業(委託事業 伊丹市)

事業団が運営する4つの地域包括支援センターが担当する市内8小学校区において、住民主体によるいきいき百歳体操等の活動の場にリハビリテーション専門職の派遣を行い、地域における自主的な介護予防等の活動の継続を支援します。

(5) 居宅介護支援事業所

- *伊丹市中央居宅介護支援事業所
- *伊丹市南野居宅介護支援事業所
- *伊丹市荒牧居宅介護支援事業所
- *伊丹市桃寿園居宅介護支援事業所※
- *ケアハイツいたみ居宅介護支援事業所※

※組織図(3頁)、職員構成(4頁)では「老人ホーム」、「ケアハイツいたみ」内にそれぞれ記載

①事業概要

居宅介護支援事業所では、5つの事業所の積極的な連携による組織力を生かしながら、介護保険制度を利用する方のケアマネジメントはもとより、サービス事業者、医療機関、地域団体、地域包括支援センター等の関係機関との連携を進め、介護予防・日常生活支援総合事業をはじめとする伊丹市の地域包括ケアシステムの深化・推進に寄与できる事業運営に取り組みます。

また、中長期経営計画に沿った事業転換や新たな事業展開を進めていくにあたっては、事業団サービス事業所と密接に情報交換や協議を実施しながら、事業転換に係る円滑な利用調整や新たな事業展開の検討、ニーズの発掘や利用の促進などに取り組み、事業団の介護保険サービスにおける相談調整と適正なサービス提供の窓口としての役割を果たします。

②事業実施予定

ア. ケアプラン数

(単位:件)

	30年度決算		1年度予算		2年度予算	
	介護 給付	予防 給付	介護 給付	予防 給付	介護 給付	予防 給付
伊丹市中央居宅介護支援事業所	1,673	574	2,184	672	1,548	408
伊丹市南野居宅介護支援事業所	1,889	1,058	2,184	672	1,536	408
伊丹市荒牧居宅介護支援事業所	1,703	766	1,812	576	1,620	408
伊丹市桃寿園居宅介護支援事業所	1,306	347	1,440	480	1,404	360
ケアハイツいたみ居宅介護支援事業所	-	-	780	297	564	240
計	6,571	2,745	8,400	2,697	6,672	1,824

イ. 認定調査数

(単位:件)

	30年度決算	1年度予算	2年度予算
伊丹市中央居宅介護支援事業所	100	192	120
伊丹市南野居宅介護支援事業所	80	192	120
伊丹市荒牧居宅介護支援事業所	110	162	120
伊丹市桃寿園居宅介護支援事業所	63	132	96
ケアハイツいたみ居宅介護支援事業所	-	192	48
計	353	870	504

(6) デイサービスセンター

- *伊丹中央デイサービスセンター
- *伊丹南野デイサービスセンター
- *伊丹荒牧デイサービスセンター

※桃寿園デイサービスセンター※

※組織図(3頁)、職員構成(4頁)では「老人ホーム」内に記載

①事業概要

デイサービスセンターは、中長期経営計画の事業戦略に基づき、事業転換や機能転換、機能強化を進めます。

中央デイサービスセンターは、小規模多機能居宅介護さくらを看護小規模多機能型居宅介護への事業転換に合わせ、看護小規模多機能居宅介護さくらのサテライト型事業所に事業転換します。

南野デイサービスセンターは、ラストホールの改修工事に併せた改修を行いながら、改修後の介護予防や機能訓練を強化したデイサービスへの事業転換に向け、検討と準備を進めます。

荒牧デイサービスセンター、桃寿園デイサービスセンターは、中央デイサービスセンターの事業転換や南野デイサービスセンターの改修工事、ケアハイツいたみの事業転換を進めていく中で、各サービスの利用者へ継続してサービスを提供する受け皿としての役割も果たしながら、ケアハイツいたみのセラピストとの連携・協働のもと、機能訓練や介護予防機能の強化に取り組むなど、これからのデイサービスに求められる機能の強化や新たな機能の開発等を含めた事業運営に取り組みます。

このほか、地域住民を対象にした介護講座やイベントを開催するなど、地域交流や地域に貢献できる活動にも引き続き、積極的に取り組みます。

②事業実施予定

ア. デイサービスの実施状況

(単位:日、人)

		30年度決算	1年度予算	2年度予算
伊丹中央デイサービスセンター (定員 30 名)	開所日数	302	309	109
	延利用者数	8,410 (1,218)	9,155 (1,423)	1,169 (194)
	一日平均利用者数	27.8	29.6	10.7
伊丹南野デイサービスセンター (定員 25 名)	開所日数	309	309	65
	延利用者数	6,697 (768)	8,353 (685)	600 (38)
	一日平均利用者数	21.7	27.0	9.2
伊丹荒牧デイサービスセンター (定員 40 名)	開所日数	309	310	259
	延利用者数	9,037 (1,888)	10,196 (2,253)	8,947 (1,400)
	一日平均利用者数	29.2	32.9	34.5
桃寿園デイサービスセンター (定員30名)	開所日数	305	309	310
	延利用者数	6,160 (1,213) [2,531]	6,199 (1,545) [1,308]	8,998 (1,209) [2,889]
	一日平均利用者数	20.2	20.1	29.0

※()内は介護予防・日常生活支援総合事業対象者数を再掲

※桃寿園デイサービスは []内に外部サービス利用型特定施設(松風園)からのサービス利用者数を再掲

※令和2年2月1日より南野デイサービス、中央デイサービス及び荒牧デイサービスは開所日数を週5日に変更、同時に南野デイサービス及び中央デイサービスは定員を変更

※令和2年7月より南野デイサービス、同年9月より中央デイサービスは事業休止予定

(7) 訪問介護事業所

*伊丹市訪問介護事業所

①事業概要

伊丹市訪問介護事業所では、住み慣れたご自宅での暮らしを続けられるよう、利用者のニーズに沿った質の高いホームヘルプサービスを提供します。基準緩和型サービス従事者研修や生活援助従事者研修の修了者を積極的に活用しながら、介護福祉士等の有資格者を身体介護が必要な高齢者や障がい者への対応に段階的に移行するなど、専門性の強化と自立支援や重度化防止に資する訪問介護事業の運営に取り組みます。

また、サービス提供責任者の役割や職務を明確にし、訪問介護が効果的に地域包括ケアシステムの深化・推進の役割を担っていくことができるよう、他事業所、医療機関、その他関係機関や地域、ご家族等とのサービス担当者会議等を通じた連携の強化に取り組みます。

(実施事業)

介護保険事業	訪問介護事業、介護予防・日常生活支援総合事業訪問型サービス(従前相当型、基準緩和型)
障害福祉サービス事業	(介護給付)居宅介護、重度訪問介護、行動援護、同行援護
受託事業(伊丹市)	地域生活支援事業:移動支援事業 伊丹市特別給付事業:認知症高齢者見守り等サービス事業 育児支援家庭訪問事業
受託事業(事業団)	特定施設入居者生活介護ホームヘルプサービス
自主事業	自主・私的ホームヘルプサービス事業

②事業実施予定

ア. 介護給付(介護保険事業) (単位:時間)

	30年度決算	1年度予算	2年度予算
身体介護	6,729	7,769	7,549
身体生活	3,099	3,003	3,758
生活援助	8,083	7,560	7,432
計	17,911	18,332	18,739

イ. 介護予防・日常生活支援総合事業(介護保険事業) (単位:人)

	30年度決算	1年度予算	2年度予算
訪問型サービスⅠ	93	63	58
訪問型サービスⅡ	125	75	75
訪問型サービスⅢ	50	22	26
訪問型サービスⅣ	910	158	204
訪問型サービスⅤ	1,015	139	101
訪問型サービスⅥ	502	15	17
従前相当型 小計	2,695	472	481
訪問型サービス(独自)Ⅰ	108	101	94
訪問型サービス(独自)Ⅱ	127	111	82
訪問型サービス(独自)Ⅲ	14	5	9
訪問型サービス(独自)Ⅳ	1,313	297	274
訪問型サービス(独自)Ⅴ	1,046	111	69
訪問型サービス(独自)Ⅵ	103	15	15
基準緩和型 小計	2,711	640	543
合計	5,406	1,112	1,024

ウ. 障害福祉サービス事業

(単位:時間)

	30年度決算	1年度予算	2年度予算
障害身体介護	1,778	2,424	1,614
障害家事援助	2,947	3,326	2,574
障害通院1有	848	470	438
障害通院2無	235	299	187
障害行動援護	-	-	-
障害同行援護	282	247	344
重度訪問介護	4,458	5,516	5,476
小計	10,548	12,282	10,633
児童身体介護	197	253	229
児童家事援助	-	-	-
児童行動援護	-	-	-
小計	197	253	229
合計	10,745	12,535	10,862

エ. 受託事業

(伊丹市)

・地域生活支援事業(移動支援事業)

(単位:時間)

	30年度決算	1年度予算	2年度予算
(成人)介護有	14.5	18	44
(成人)介護無	405	423	349
(児童)介護有	-	-	-
(児童)介護無	21.5	31	-
計	441	472	393

・伊丹市特別給付事業(認知症高齢者見守り等サービス事業) (単位:時間)

30年度決算	1年度予算	2年度予算
334.5	145	246

(事業団)

・特定施設入居者生活介護ホームヘルプサービス事業

(単位:時間)

30年度決算	1年度予算	2年度予算
13,488	11,196	12,092

オ. 私的ホームヘルプサービス(自主事業)

(単位:時間)

	30年度決算	1年度予算	2年度予算
身体介護型	1,611	766	1,251
家事援助型	609	643	579
通院算定外	-	109	396
計	2,220	1,518	2,226

(8) 訪問看護ステーション

*伊丹市訪問看護ステーション

*伊丹市訪問看護療養通所介護事業所

①事業概要

訪問看護ステーションでは、訪問看護を中心に訪問リハビリ、療養通所介護を効果的に組み合わせ、医療依存度の高い高齢者や障がい者、障がい児等さまざまな在宅療養者を対象に、多様で幅の広いサービスを提供する事業運営に取り組めます。

訪問看護においては、ケアハイツいたみの事業転換を進めていく中、ケアハイツいたみセラピストとの連携・協働の強化のもとでのサービスの拡大、機能強化型ステーションへの移行を目指したケアハイツいたみ居宅介護支援事業所との連携などを進めます。さらに、小規模多機能居宅介護さくらの看護小規模多機能型居宅介護への事業転換においても連携と協働を強化し、近接事業と協働した一体的なサービス提供によるサービスの拡充を図ってまいります。

療養通所介護においては、引き続き、従来通りのサービス提供を行いながら、ケアハイツいたみの事業転換に合わせた事業実施環境の整備や、これまで訪問入浴事業において対応してきた医療依存度の高い高齢者、障がい者、障がい児等在宅療養者への入浴サービスの提供も含めた、利用対象者やサービス内容の拡充に向け、検討と準備を進めてまいります。

このほか、個別研修計画の充実による専門性の向上に取り組むとともに、看護学生等の実習の受け入れ、地域住民への情報提供・相談の実施など、地域に向けた取組みを進めます。

②事業実施予定

ア. 訪問看護

(単位:人)

	30年度決算	1年度予算	2年度予算
介護保険	9,664	9,806	10,425
医療保険	6,450	6,538	6,403
計	16,114	16,344	16,828

イ. 訪問リハビリテーション

(単位:人)

	30年度決算	1年度予算	2年度予算
介護保険	1,024	978	2,259
医療保険	435	-	-
計	1,459	978	2,259

ウ. 療養通所介護

(単位:人)

	30年度決算	1年度予算	2年度予算
介護保険	555	694	694

エ. 訪問入浴

(単位:人)

	30年度決算	1年度予算	2年度予算
介護保険	204	278	-
受託事業	58	66	-
計	262	344	-

※訪問入浴事業は令和2年3月末で廃止

(9) 東有岡ワークハウス

*伊丹東有岡ワークハウス

*サポートテラス昆陽東

①事業概要

伊丹東有岡ワークハウス、サポートテラス昆陽東では、一般企業に送り出した就労者の就労定着支援や、今後の継続的な一般就労に向けた支援、事業団の事業所との連携強化による定期的な実習の実施など就労の促進に取り組むとともに、地域生活支援センターやハローワーク等関係機関との積極的な連携など精神障がい者の地域移行の推進に向け総合的に取り組みます。

また、引き続き、工賃向上等への取組みとして、いたみ障がい者共同受注ネットワークの運営、付加価値の高い作業の獲得や安定した業務受注の確保、中長期経営計画に沿った新たな事業展開の研究などに取り組むとともに、地域のイベントへの積極的な参加や各種教育機関の実習生やボランティアの受け入れなど、地域における精神障がい者の理解と社会参加の促進に取り組みます。

②事業実施予定

ア. 生産活動(作業による収入)

(単位:円)

	30年度決算	1年度予算	2年度予算
伊丹東有岡ワークハウス	10,187,904	10,971,000	9,777,000
サポートテラス昆陽東	3,535,584	3,588,000	3,576,000

イ. 伊丹市生活困窮者・生活保護者就労準備支援事業(旧 職場適応訓練推進事業)への協力

東有岡ワークハウスでは、伊丹市生活困窮者・生活保護者就労準備支援事業に基づく生活困窮者や生活保護受給者に対して就労体験の機会を提供するとともに、関係機関と連携して就労の可能性を高め、自立促進に協力します。

ウ. 就労移行支援事業・就労継続支援B型事業・特定相談

・就労移行支援

(単位:人)

		30年度決算	1年度予算	2年度予算
伊丹東有岡ワークハウス (定員 6名)	延利用者数	484	729	729
	1日平均利用者数	2.0	3.0	3.0
サポートテラス昆陽東 (定員 6名)	延利用者数	989	976	729
	1日平均利用者数	4.1	4.0	3.0

・就労継続支援B型

(単位:人)

		30年度決算	1年度予算	2年度予算
伊丹東有岡ワークハウス (定員 29名)	延利用者数	5,257	5,711	4,860
	1日平均利用者数	21.6	23.5	20.0
サポートテラス昆陽東 (定員 14名)	延利用者数	3,249	3,294	3,281
	1日平均利用者数	13.4	13.7	13.5

・指定特定相談支援事業

(単位:人)

		30年度決算	1年度予算	2年度予算
サポートテラス昆陽東	延利用者数	592	936	720
	月平均利用者数	49.3	78.0	60.0

(10) 老人ホーム

- * 松風園(養護老人ホーム)
- * 桃寿園(特別養護老人ホーム)
- * 老人ホームショートステイ事業所
- * 稲野・鴻池地域包括支援センター※
- * 伊丹市桃寿園居宅介護支援事業所※
- * 桃寿園デイサービスセンター※
- * 桃寿園診療所

※事業概要・事業実施予定については地域包括支援センター(6頁)・居宅介護支援事業所(9頁)・デイサービスセンター(9頁)それぞれにまとめて記載

①事業概要

養護老人ホーム松風園、特別養護老人ホーム桃寿園、ショートステイ、桃寿園デイサービスセンター、稲野・鴻池地域包括支援センター、桃寿園居宅介護支援事業所を運営する老人ホームでは、各サービスが積極的な連携を図りながら地域包括ケアの拠点施設として一体的な事業運営に取り組みます。

養護老人ホーム松風園、特別養護老人ホーム桃寿園、ショートステイでは、引き続きセーフティネットワークとしての役割を担いながら、医療依存度の高い利用者や緊急ショートのある方の積極的な受け入れなどに取り組むとともに、ケアハイツいたみの事業転換を進めていく中で、ケアハイツいたみ利用者の退所先の一つとして、特別養護老人ホームへの入所やショートステイの活用などにより、ケアハイツいたみの円滑な事業転換に向けた調整を図るとともに、ケアハイツいたみのセラピストとの積極的な連携による施設における機能訓練の強化に取り組んでまいります。

このほか、ICTの導入によるデータ分析に基づく効果的な自立支援介護の実践や、『ノーリフティングケア』(抱えない介護)の推進など、安全で安心できる介護の実践や今後の介護保険制度の方向性、中長期経営計画の事業戦略に沿った事業実施体制の整備に、引き続き取り組んでまいります。

②事業実施予定

ア. 松風園・桃寿園の施設別利用者数

(単位:人)

			30年度決算	1年度予算	2年度予算
松風園	入所	延利用者数	17,701	17,556	17,520
		一日平均利用者数	48.5	48.1	48.0
	生活管理 ショートステイ	延利用者数	14	7	6
		一日平均利用者数	0.04	0.02	0.02
桃寿園	入所	延利用者数	17,151	17,712	18,068
		一日平均利用者数	47.0	48.5	49.5

イ. 老人ホームショートステイ事業

(単位:人)

		30年度決算	1年度予算	2年度予算
ショートステイ (定員16名)	延利用者数	4,133	5,100	5,307
	一日平均利用者数	11.3	14.0	14.5

ウ. 桃寿園診療所

(単位:人)

	30年度決算	1年度予算	2年度予算
内科	1,051	1,063	1,098
皮膚科	96	103	90
精神科	80	72	188
泌尿器科	69	72	63
合計	1,296	1,310	1,439

(11) ケアハイツいたみ

*介護老人保健施設ケアハイツいたみ

*ケアハイツいたみ居宅介護支援事業所※

*小規模多機能居宅介護さくら

※事業概要・事業実施予定については居宅介護支援事業所(9頁)にまとめて記載

(介護老人保健施設ケアハイツいたみ)

①事業概要

ケアハイツいたみは、平成元年から老人保健施設としてセラピスト、管理栄養士、介護職、看護職、ケアマネジャーによる多職種協働のサービス提供に取り組みながら、在宅復帰支援機能の強化を進めてまいりましたが、開設以降の周辺施設等の環境の変化や今後の介護保険制度改正の動向を見据え、また、在宅サービスが強化される一方で、在宅生活が困難になった場合の施設サービスへのニーズが依然として高い状況などを踏まえ、中長期経営計画の事業戦略に沿って介護老人保健施設から特別養護老人ホームへの事業転換を図ってまいります。

令和2年度は、ケアハイツいたみ入所者の円滑な施設サービスへの移行や在宅復帰の調整に努めるとともに、ケアハイツで行ってきたセラピストによるリハビリテーションサービスを訪問看護やデイサービスとの連携強化に取り組みながら在宅サービスへ展開させていくことにより、施設サービスから在宅サービスへの転換に取り組み、在宅サービスの充実を図ってまいります。

このほか、引き続き ICT の導入によるデータ分析に基づく効果的な自立支援介護の実践など、今後の介護保険制度の方向性に沿った質の高いサービス提供ができる事業実施体制の整備に取り組めます。

②事業実施予定

ア. サービス別利用者数

(単位:人、日)

		30年度決算	1年度予算	2年度予算
入所	延利用者数	25,755	27,162	16,425
	一日平均利用者数	70.6	74.4	45.0
短期	延利用者数	423	-	-
	一日平均利用者数	1.2	-	-
通所	開所日数	306	311	259
	延利用者数	5,660 (414)	7160 (506)	4,049 (278)
	一日平均利用者数	18.5	23.0	15.6

※ ()内は介護予防対象者数を再掲

※令和2年2月1日より通所リハビリは開所日数を週5日に変更、同時に定員を変更

※令和3年4月より事業休止予定

(小規模多機能居宅介護さくら)

①事業概要

小規模多機能居宅介護さくらでは、認知症の方々の在宅生活を支援するため、小規模多機能居宅介護の機能をより効果的に活用した事業運営に引き続き取り組むとともに、高まる在宅療養者のニーズに対応できるよう、看護小規模多機能型居宅介護への事業転換を図ってまいります。

看護小規模多機能型居宅介護への事業転換にあたっては、訪問看護事業や療養通所介護事業との連携の強化を図りながら、円滑な事業転換に取り組んでまいります。

このほか、引き続き、市内の他の小規模多機能型居宅介護事業所と課題の共有や情報交換を行うとともに、地域に向けた講座の開催による認知症についての啓発活動、医療機関・地域包括支援センター・居宅介護支援事業所などとの連携を積極的に進め、利用の促進を図ってまいります。

②事業実施予定(小規模多機能型居宅介護)

ア. 登録者数

(単位:人)

	30年度決算	1年度予算	2年度予算
延登録者数	292	286	191
登録者平均/月	24.3	23.8	23.9

イ. サービス別利用者数

(単位:人)

		30年度決算	1年度予算	2年度予算
通い	延利用者数	4,622	5,037	3,358
	一日平均利用者数	12.7	13.8	13.8
泊り	延利用者数	2,340	2,409	1,655
	一日平均利用者数	6.4	6.6	6.8
訪問	延利用者数	3,603	3,372	2,248
	一日平均利用者数	9.9	9.2	9.2

※令和2年12月より看護小規模多機能型居宅介護へ事業転換予定

③事業実施予定(看護小規模多機能型居宅介護)

ア. 登録者数

(単位:人)

		30年度決算	1年度予算	2年度予算
延登録者数	本体施設	-	-	99
	サテライト施設	-	-	61
登録者平均/月	本体施設	-	-	24.7
	サテライト施設	-	-	15.3

イ. サービス別利用者数

(単位:人)

			30年度決算	1年度予算	2年度予算
通い	延利用者数	本体施設	-	-	1,789
		サテライト施設	-	-	1,095
	一日平均利用者数	本体施設	-	-	14.6
		サテライト施設	-	-	9.0
泊り	延利用者数	本体施設	-	-	876
		サテライト施設	-	-	548
	一日平均利用者数	本体施設	-	-	7.2
		サテライト施設	-	-	4.5
訪問	延利用者数	本体施設	-	-	3,500
		サテライト施設	-	-	2,168
	一日平均利用者数	本体施設	-	-	9.6
		サテライト施設	-	-	6.0

※令和2年12月より看護小規模多機能型居宅介護事業及びサテライト型事業を開始予定

