

令和3年度

事業計画書

社会福祉法人

伊丹市社会福祉事業団

目 次

1. 基本方針	1
2. 施設一覧	2
3. 組織図	3
4. 職員構成	4
5. 事業概要	5
(1) 法人経営本部	5
(2) 法人事業本部	5
(3) 法人事務局（総務課）	5
(4) 地域包括支援センター	6
伊丹・摂陽地域包括支援センター	
笹原・鈴原地域包括支援センター	
天神川・萩野地域包括支援センター	
稲野・鴻池地域包括支援センター	
(5) 居宅介護支援事業所	9
伊丹市南野居宅介護支援事業所	
伊丹市荒牧居宅介護支援事業所	
ケアハイツいたみ居宅介護支援事業所	
(6) デイサービスセンター	10
伊丹南野ステップアップデイサービスセンター	
伊丹荒牧デイサービスセンター	
桃寿園デイサービスセンター	
(7) 訪問介護事業所	11
伊丹市訪問介護事業所	
(8) 訪問看護ステーション	13
伊丹市訪問看護ステーション	
伊丹市訪問看護療養通所介護事業所	
(9) 東有岡ワークハウス	14
伊丹東有岡ワークハウス	
サポートテラス昆陽東	
(10) 老人ホーム	15
松風園（養護老人ホーム）	
桃寿園（特別養護老人ホーム）	
老人ホームショートステイ事業所	
桃寿園診療所	
(11) 複合型サービス	16
看護小規模多機能居宅介護さくら	
サテライト型看護小規模多機能居宅介護さくら	

1. 基本方針

令和2年3月以来、世界的に猛威を振るっている新型コロナウイルス感染症は、ようやく今医療従事者に対する予防接種が始まったばかりであり、未だ予断を許さない状況です。また、新型コロナウイルス感染症専門家会議から「新しい生活様式」が提言されており、福祉業界においても感染症対策はもとより、面会や会議の在り方等大きく様変わりしました。社会情勢が大きく変わろうとしている中でも、伊丹市社会福祉事業団は「地域課題の解決力の強化」「地域丸ごとのつながりの強化」「地域を基盤とする包括的支援の強化」等を改革の骨格とする『地域共生社会の実現』の歩みを止めることなく、社会福祉法人として適切に対応する必要があります。

そのような状況の中で、令和3年度は介護老人保健施設の特別養護老人ホームへの転換、市立伊丹病院と近畿中央病院の経営統合による老人ホームの移転・再整備等、当法人が中長期経営計画に掲げる新たな事業構想の実現に向けた歩みを、さらに大きく踏み出す重要な1年となります。一方、令和2年12月に開設した看護小規模多機能型居宅介護事業所や令和3年4月開設のリハビリ特化型デイサービスを軌道に乗せることとあわせ、強固な経営基盤を確立するとともに、より一層の効率的・効果的な経営を実践することで、多様化する市民ニーズに対応するとともに、地域社会に貢献するという社会福祉法人としての責務を果たさなければなりません。また、中長期経営計画の実践に当たっては、引き続き「地域共生社会の実現」、「自己実現型介護の実践」、「人材の開発」をテーマとして、法人事務局、法人経営本部、法人事業本部の組織機能を最大限に発揮し、事業の実施や人材の育成などに取り組むとともに、経営組織のガバナンスの強化、事業運営の透明性の向上、財務規律の強化、地域における公益的な取り組みなど、より具体的な実践に取り組みます。

主な事業として「地域共生社会の実現」のために、看護小規模多機能型居宅介護サービスの充実や、障害福祉サービス事業における事業団事業所を活用した就労支援機能の拡充に努めます。

また、「自己実現型介護の実践」に向けては、転換後の特別養護老人ホームを手始めに ICT の導入、活用を進めるとともに、療養通所介護事業所の移転によるサービス提供環境の改善や利用定員の拡大、リハビリに特化した南野ステップアップデイサービスセンターの開設、荒牧デイサービスにおける機能訓練実施体制の強化など、介護予防や機能訓練サービスの充実に取り組みます。

このほか、介護老人保健施設の特別養護老人ホームへの転換や、令和4年度に予定している養護老人ホーム及び訪問介護事業所の移転、小規模特別養護老人ホームの新規開設等に向けては、入念な準備と円滑な利用調整に取り組むとともに、今後の各施設の整備に合わせて、「地域共生社会の実現」「自己実現型介護の実践」に資する新たなサービスの検討と開発を進めます。

「人材の開発」については、引き続き法人経営を担うことができる人材を開発するため、目標援助や研修、キャリアパスなどの効果的な運用を図りながら、職員各自の役割と職務の適切な遂行を促進し、職員個々の専門性のさらなる向上や組織における業務執行の質の向上を図ります。

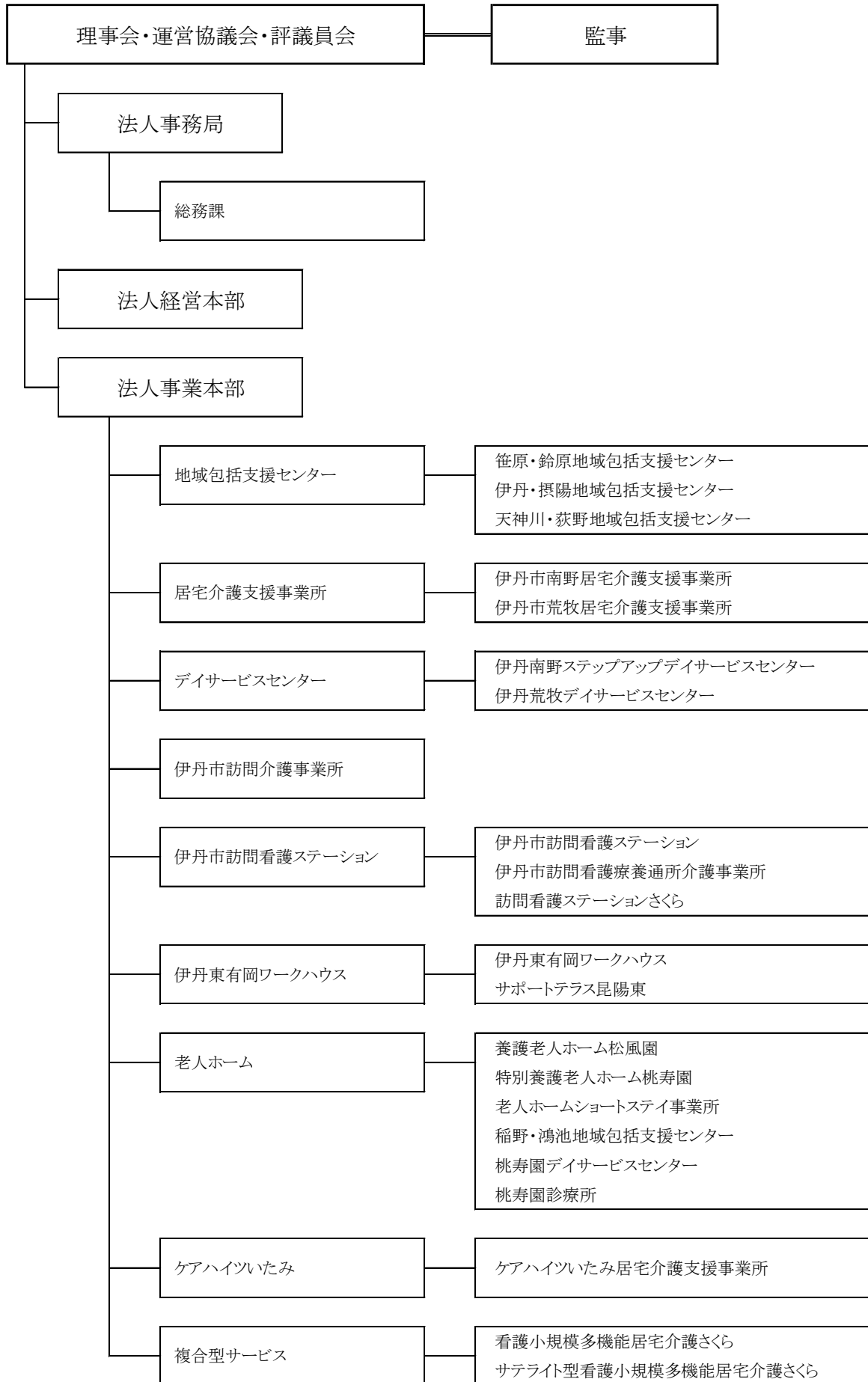
令和3年度は、伊丹市地域福祉計画(第3次)、伊丹市高齢者保健福祉計画・介護保険事業計画(第8期)及び伊丹市障害福祉計画(第6期)の初年度に当たることから、各計画に沿ってより積極的な事業の実施に取り組む公的責任を果たすとともに、質の高い専門的なサービスを提供することができる人材の開発に取り組むことにより、自己実現型介護をめざします。加えて、法人事務局における事務の効率化をはじめ、法人経営本部における総合的な経営管理や他の法人との事業連携等に係る研究、法人事業本部における包括的なサービス提供体制の構築を進め、伊丹市における地域包括ケアシステムの一層の深化・推進や、地域共生社会の実現に寄与していきます。

2. 施設一覧

令和3年4月1日現在

	組織区分	施設名	定員	開設年月日	所在地
1	地域包括 支援センター	笹原・鈴原 地域包括支援センター	—	H27. 4. 1	南野 2 丁目 3 番 25 号
2		伊丹・摂陽 地域包括支援センター	—	H27. 4. 1	行基町 1 丁目 98 番地
3		天神川・萩野 地域包括支援センター	—	H27. 4. 1	荒牧 5 丁目 16 番 27 号
4	居宅介護 支援事業所	伊丹市南野 居宅介護支援事業所	—	H12. 4. 1	南野 2 丁目 3 番 25 号
5		伊丹市荒牧 居宅介護支援事業所	—	H12. 4. 1	荒牧 5 丁目 16 番 27 号
6	デイサービス センター	伊丹南野ステップアップ デイサービスセンター	通所 20 名	H21. 4. 1	南野 2 丁目 3 番 25 号
7		伊丹荒牧 デイサービスセンター	通所 40 名	H21. 4. 1	荒牧 5 丁目 16 番 27 号
8	訪問介護 事業所	伊丹市 訪問介護事業所	—	H12. 4. 1	広畑 3 丁目 1 番地
9	訪問看護 ステーション	伊丹市 訪問看護ステーション	—	H12. 4. 1	中野西 1 丁目 141 番地
10		伊丹市訪問看護 療養通所介護事業所	通所 3 名	H18. 6. 1	
11		伊丹市訪問看護 ステーションさくら	—	R2.12.1	
12	東有岡 ワークハウス	伊丹東有岡ワークハウス	通所 35 名	H21. 4. 1	東有岡 4 丁目 29 番地
13		サポートテラス昆陽東	通所 20 名	H26. 8. 1	昆陽東 5 丁目 2 番 60 号
14	老人ホーム	養護老人ホーム松風園	入所 50 名	H16. 4. 1	昆陽池 1 丁目 105 番地
15		特別養護老人ホーム 桃寿園	入所 50 名	H16. 4. 1	
16		老人ホーム ショートステイ事業所	定員 16 名	H16. 4. 1	
17		稲野・鴻池 地域包括支援センター	—	H27. 4. 1	
18		桃寿園 デイサービスセンター	通所 30 名	H16. 7. 1	
19		桃寿園診療所	—	H16. 4. 1	
20	ケアハイツ いたみ	ケアハイツいたみ 居宅介護支援事業所	—	H31. 2. 1	中野西 1 丁目 141 番地
21	複合型 サービス	看護小規模多機能 居宅介護さくら	定員 29 名	R2.12.1	中野西 1 丁目 141 番地
22		サテライト型看護小規模 多機能居宅介護さくら	定員 18 名	R2.12.1	行基町 1 丁目 98 番地

3. 組織図



4. 職員構成

(単位:人)

組 織	職 員	職 員 数				計	嘱託 医
		正規職員		契約社員			
		市 派遣	事業 団	月額	日額 等		
法人事務局		3	8	-	1	12	(1)
総務課		1	8	-	1	10	(1)
法人経営本部		-	1	-	-	1	-
法人事業本部		-	153	9	175	337	7
地域包括支援センター		-	16	-	-	16	-
笹原・鈴原地域包括支援センター		-	5	-	-	5	-
伊丹・摂陽地域包括支援センター		-	8	-	-	8	-
天神川・荻野地域包括支援センター		-	3	-	-	3	-
居宅介護支援事業所		-	12	2	0	14	-
伊丹市南野居宅介護支援事業所		-	6	1	-	7	-
伊丹市荒牧居宅介護支援事業所		-	6	1	-	7	-
デイサービスセンター		-	9	-	13	22	-
伊丹南野ステップアップデイサービスセンター		-	3	-	3	6	-
伊丹荒牧デイサービスセンター(LSA 含)		-	6	-	10	16	-
訪問介護事業所(伊丹市訪問介護事業所)		-	7	1	105	113	-
訪問看護ステーション		-	16	2	16	34	-
伊丹市訪問看護ステーション (療養通所介護事業所)		-	16	2	16	34	-
訪問看護ステーションさくら		-	(7)	-	(2)	(9)	-
東有岡ワークハウス		-	12	1	6	19	-
伊丹東有岡ワークハウス		-	6	1	4	11	-
サポートテラス昆陽東		-	6	-	2	8	-
老人ホーム		-	49	3	24	76	5
養護老人ホーム松風園		-	10	-	1	11	1
特別養護老人ホーム桃寿園		-	27	1	15	43	3
老人ホームショートステイ事業所		-	7	-	1	8	-
稲野・鴻池地域包括支援センター		-	3	-	-	3	-
桃寿園デイサービスセンター		-	2	2	7	11	-
桃寿園診療所		-	-	-	-	-	1
ケアハイツいたみ		-	7	-	-	7	2
特別養護老人ホームケアハイツいたみ		-	(27)	(1)	(15)	(43)	(3)
ケアハイツいたみ居宅介護支援事業所		-	7	-	-	7	-
ケアハイツいたみ診療所		-	-	-	-	-	2
小規模特別養護老人ホーム桃寿園		-	-	-	-	-	-
複合型サービス		-	24	-	11	35	-
看護小規模多機能居宅介護さくら		-	16	-	7	23	-
サテライト型 看護小規模多機能居宅介護さくら		-	8	-	4	12	-
合 計		3	162	9	176	350	7

※特別養護老人ホームケアハイツいたみと特別養護老人ホーム桃寿園の職員数は重複し、訪問看護ステーションさくらについては複合型サービスの職員と兼務の為、合計には含めていない。

5. 事業概要

(1) 法人経営本部

①事業概要

ア. 経営管理

中長期経営計画のもと、事業団全体の財務管理、事業管理、人員管理、組織管理など、総合的かつ客観的な経営管理の深化・推進に取り組むとともに、令和4年度からの実施計画(第3次)の策定に取り組みます。

また、地域社会にとって必要不可欠で拠り所となる法人を目指し、各種制度の狭間で生きづらさを抱える方への支援と新たなサービスの開発に取り組むほか、自己実現型介護の実践や人事給与制度における目標援助や研修、キャリアパスを運用し、人材の育成・開発を進めます。

(2) 法人事業本部

①事業概要

ア. 事業管理

法人経営本部による総合的な経営管理のもと、引き続き、共通の管理ツールなどを活用した事業の推進や進捗管理、要員定数に基づく人員配置、業務の見直しに基づく変形労働時間制の導入、施設における ICT の導入などにより、効率的な事業運営に取り組むとともに、介護保険事業、介護予防事業、障害福祉サービス事業、その他自主事業や、地域での公益的な取り組み等において、事業間や専門職間の積極的な連携や協働による取組みを促進し、包括的なサービス提供の実践とサービスの質の向上に取り組みます。

また、令和3年度は介護保険事業、障害福祉サービス事業については、介護報酬、障害福祉サービス等報酬の改定に沿ったサービス提供やサービスの充実に取り組みます。

このほか、新たな事業展開や事業転換などを進めるにあたっては、事業所間の情報共有や連携をより密に図りながら、円滑な利用調整や事業推進に取り組みます。

(3) 法人事務局(総務課)

①事業概要

ア. 総務

法人経営本部や法人事業本部が円滑な経営管理、事業管理、事業運営を実践していくことができるよう、引き続き法人全体の業務執行体制の効率化に取り組みます。

また、老人ホームの移転やケアハイツいたみの改修等を確実に進めることで収支の安定と財務基盤の強化を図りながら、様々な媒体を活用して新たな人材の確保に引き続き取り組むとともに、要員定数や財務シミュレーションに基づく適正な人員配置に努めます。

イ. 人材育成

目標援助制度の運用により、職員のスキルアップ、モチベーションの維持向上及び適正な人

事評価に努めます。また、人事給与制度による研修やキャリアパスの運用も開始することで、これからの経営管理、事業管理、事業運営を主体的に担っていくことができる人材の開発・育成に取り組めます。

ウ. PR活動

ホームページを最大限に活用した情報発信を積極的に行うとともに、伊丹市とハローワーク伊丹が協働した就職相談会への参加等、人材の確保に向けた積極的なPR活動をさらに進めます。

また、感染症対策に万全を期した上で、事業団主催の地域との交流事業や各種イベント、出前講座の開催等を通じて、地域に向けた情報発信や、事業団の役割の広報・周知を積極的に行うとともに、機関誌及び職員広報誌を定期的に発行することで事業転換の進捗状況等を発信・共有します。

エ. 介護人材マッチング機能強化事業(委託事業 伊丹市)

これまでに新たな介護人材の発掘に重点を置いた取り組みを実施してきたことで、介護保険制度や介護の魅力等について一定の周知が図れたため、今後は介護人材マッチング機能強化業務(介護コンシェルジュ)のもう2つの柱であるマッチング及び定着支援に資する各事業の充実を図るために、介護の現場を知っていただく機会の提供並びに再就職を希望する方や介護の経験が浅い職員を対象にした研修会の開催に市とともに取り組めます。

オ. 地域の介護等人材育成事業(自主事業)

基準緩和型サービス従事者研修及び生活援助従事者研修を引き続き開催することで、地域における介護人材の確保、育成に取り組むほか、市内教育機関への講師派遣にも取り組むことにより、事業団としての公的責任を果たします。

基準緩和型サービス従事者研修 (単位:回、人)

	1年度決算	2年度予算	3年度予算
実施回数	1	1	1
受講者数	32	30	30

生活援助従事者研修 (単位:回、人)

	1年度決算	2年度予算	3年度予算
実施回数	1	1	1
受講者数	9	20	20

市内教育機関への講師派遣 (単位:校)

	1年度決算	2年度予算	3年度予算
派遣校数	1	1	1

(4) 地域包括支援センター

- *伊丹・摂陽地域包括支援センター
- *笹原・鈴原地域包括支援センター
- *天神川・荻野地域包括支援センター
- *稲野・鴻池地域包括支援センター※

※組織図(3頁)、職員構成(4頁)では「老人ホーム」内に記載

①事業概要

地域包括支援センターでは、地域包括ケアシステムの実現に向け、地域福祉ネット会議への参加などにより地域の実情把握及びネットワークの構築に取り組みながら、伊丹市、介護保険事業所などの関係機関との協働のもと、地域の総合相談窓口として幅広く相談対応を行います。

また、高齢者虐待の予防や早期対応、認知症初期集中支援事業による地域の認知症ケアの向上や、地域における出前講座の実施など介護予防活動の推進に取り組みます。

事業運営にあたっては、各職種の専門性と4つの地域包括支援センターの運営による組織力を生かし、積極的な事業展開や事業提案に取り組みながら、伊丹市における地域包括ケアシステムの深化・推進に寄与していきます。

②事業実施予定

ア. 介護予防ケアプラン(指定介護予防支援事業及び第一号介護予防支援事業) (単位:件)

	1年度決算	2年度予算	3年度予算
伊丹・摂陽地域包括支援センター	577	641	633
笹原・鈴原地域包括支援センター	2	-	-
天神川・荻野地域包括支援センター	83	-	48
稲野・鴻池地域包括支援センター	-	-	57
計	662	641	738

イ. 地域福祉ネット会議 (委託事業 伊丹市)

地域の自治会、民生児童委員、福祉関係者、行政等が定期的に地域福祉に関する会議を開催し、情報共有や連携を進め、地域のネットワーク体制の構築に取り組みます。

	ネット会議名
伊丹・摂陽 地域包括支援センター	伊丹小学校地区地域福祉ネット会議
	摂陽小学校地区地域福祉ネット会議
笹原・鈴原 地域包括支援センター	笹原小学校地区地域福祉ネット会議
	鈴原小学校地区地域福祉ネット会議
天神川・荻野 地域包括支援センター	天神川小学校地区地域福祉ネット会議
	荻野小学校地区地域福祉ネット会議
稲野・鴻池 地域包括支援センター	稲野小学校地区地域福祉ネット会議
	鴻池小学校地区地域福祉ネット会議

ウ. 家族介護者教室事業 (委託事業 伊丹市)

介護者家族を対象に介護知識や技術についての教室を開催し、介護者家族をサポートします。

(単位:回)

	1年度決算	2年度予算	3年度予算
伊丹・摂陽地域包括支援センター	2	2	2
笹原・鈴原地域包括支援センター	2	2	2
天神川・荻野地域包括支援センター	2	2	2
稲野・鴻池地域包括支援センター	2	2	2
計	8	8	8

エ. 認知症初期集中支援事業（委託事業 伊丹市）

認知症に係る専門的な知識・技能を有する医師の指導のもと、複数の専門職により、認知症が疑われる方や認知症の方、その家族に対し、訪問、観察、評価、家族支援などの初期の支援を包括的、集中的に行います。

オ. 認知症サポーター養成講座（自主事業）

地域の方々を対象とする認知症サポーター養成講座を開催します。

（単位:回）

	1年度決算	2年度予算	3年度予算
伊丹・摂陽地域包括支援センター	4	3	3
笹原・鈴原地域包括支援センター	2	3	3
天神川・荻野地域包括支援センター	5	3	3
稲野・鴻池地域包括支援センター	4	3	3
計	15	12	12

カ. 高齢者在宅支援事業

介護老人保健施設ケアハイツいたみの改修工事完了後の特別養護老人ホーム桃寿園や訪問看護ステーションの移設に合わせて、同エリアへ担当窓口も移設することにより、これまでの地域包括支援センターや居宅介護支援事業所等、各関係事業所との連携はもとより、同エリアの施設・事業所との連携も積極的に図りながら、中長期経営計画に沿った相談支援体制の強化や新たな公益的な取組みの開発など、地域包括ケアシステムの深化・推進に寄与する事業運営に取り組めます。

・法人後見事業（自主事業）

伊丹市や伊丹市社会福祉協議会、伊丹市権利擁護センターなどの関係機関との連携を図りながら事業を実施するとともに、制度の普及・啓発に努めます。

（単位:人）

	1年度決算	2年度予算	3年度予算
法定後見事業	7	7	7
任意後見事業	2	2	2
計	9	9	9

・財産保全・管理等サービス事業（自主事業）

高齢や障がい等により財産管理が困難な方々に対し、住み慣れた地域で安心して生活を継続できるよう、利用者の意思に基づいて日常生活における財産の保全・管理を支援します。

生活を支援するサービスのひとつとして、法人内他事業との連携による包括的なサービスを提供します。

（単位:世帯）

	1年度決算	2年度予算	3年度予算
財産保全	4	2	2
財産管理等	11	8	8
計	15	10	10

・住宅改造助成事業（委託事業 伊丹市）

高齢者及び障がい者が、住み慣れた住宅で安心して生活ができるよう、住宅を改造する費用を助成する「伊丹市住宅改造助成事業」の相談窓口として、住宅改造に係る各分野の専門家との協働による相談支援を実施するとともに助成申請までの支援を行います。

・いきいき百歳体操継続支援事業（委託事業 伊丹市）

事業団が運営する4つの地域包括支援センターが担当する市内8小学校区において、住民主体によるいきいき百歳体操等の活動の場にリハビリテーション専門職の派遣を行い、地域における自主的な介護予防等の活動の継続を支援します。

(5) 居宅介護支援事業所

*伊丹市南野居宅介護支援事業所

*伊丹市荒牧居宅介護支援事業所

*ケアハイツいたみ居宅介護支援事業所※

※組織図(3頁)、職員構成(4頁)では「ケアハイツいたみ」内に記載

① 事業概要

令和3年4月1日より前年に5事業所あった居宅介護支援事業所を3事業所に統合することにより人員体制に厚みをもたせ、居宅介護支援サービスのさらなる質の向上に取り組みます。

また、引き続き3事業所の積極的な連携による組織力を生かしながら、介護保険制度を利用する方のケアマネジメントはもとより、サービス事業者、医療機関、地域団体、地域包括支援センター等の関係機関との連携を進め、介護予防・日常生活支援総合事業をはじめとする伊丹市の地域包括ケアシステムの深化・推進に寄与できる事業運営に取り組みます。

また、中長期経営計画に沿った事業転換や新たな事業展開を進めていくにあたっては、事業団サービス事業所と密接に情報交換や協議を実施しながら、事業転換に係る円滑な利用調整や新たな事業展開の検討、ニーズの発掘や利用の促進などに取り組みます。

② 事業実施予定

ア. ケアプラン数

(単位:件)

	1年度決算		2年度予算		3年度予算	
	介護 給付	予防 給付	介護 給付	予防 給付	介護 給付	予防 給付
伊丹市中央居宅介護支援事業所	1,736	671	1,548	408		
伊丹市南野居宅介護支援事業所	1,608	854	1,536	408	2,448	653
伊丹市荒牧居宅介護支援事業所	1,369	571	1,620	408	2,373	634
伊丹市桃寿園居宅介護支援事業所	1,354	447	1,404	360		
ケアハイツいたみ居宅介護支援事業所	573	229	564	240	2,520	672
計	6,640	2,770	6,672	1,824	7,341	1,959

※令和2年7月に中央居宅介護支援事業所をケアハイツいたみ居宅介護支援事業所へ統合し、令和3年4月より桃寿園居宅介護支援事業所を南野居宅介護支援事業所へ統合。

イ. 認定調査数

(単位:件)

	1年度決算	2年度予算	3年度予算
伊丹市中央居宅介護支援事業所	124	120	
伊丹市南野居宅介護支援事業所	120	120	7
伊丹市荒牧居宅介護支援事業所	93	120	7
伊丹市桃寿園居宅介護支援事業所	87	96	
ケアハイツいたみ居宅介護支援事業所	49	48	7
計	473	504	21

(6) デイサービスセンター

*伊丹南野ステップアップデイサービスセンター

*伊丹荒牧デイサービスセンター

*桃寿園デイサービスセンター※

※組織図(3頁)、職員構成(4頁)では「老人ホーム」内に記載

①事業概要

デイサービスセンターは、中長期経営計画の事業戦略に基づき、事業転換や機能転換、機能強化を進めます。

南野デイサービスセンターは、ラストホールの改修工事に併せた改修を行い、名称も「南野ステップアップデイサービスセンター」に改め、セラピストによる機能訓練に特化したサービス提供を中心に、看護職員、介護職員のスキルや視点も生かし、個々のニーズに合わせたプログラムを実施しながら、それぞれの日常生活の総合的なステップアップにつながるサービス提供に取り組みます。

荒牧デイサービスセンターでは、ケアハイツいたみの事業廃止に伴う通所リハビリテーション利用者の受け入れをスタートに、南野ステップアップデイサービスセンターとの一体的な事業運営や、セラピストの日常的な関わりによる機能訓練や介護予防機能の強化に取り組むなど、これからのデイサービスに求められる機能の強化や新たな機能の開発等を含めた事業運営に取り組みます。

桃寿園デイサービスセンターは引き続き従来のサービス提供を行いながら、令和3年度末の事業廃止に向けては、南野ステップアップデイサービスセンターや荒牧デイサービスセンターとの密な連携を図りながら、利用者への継続的なサービス提供に取り組みます。

このほか、地域住民を対象にした介護講座やイベントを開催するなど、地域交流や地域に貢献できる活動にも引き続き積極的に取り組みます。

②事業実施予定

ア. デイサービスの実施状況

(単位:日、人)

		1年度決算	2年度予算	3年度予算
伊丹南野ステップアップデイサービスセンター (定員 20 名)	開所日数	299	65	258
	延利用者数	5,142 (382)	600 (38)	4,128 (1,486)
	一日平均利用者数	17.2	9.2	16
伊丹荒牧デイサービスセンター (定員 40 名)	開所日数	300	259	259
	延利用者数	7,683 (1,372)	8,947 (1,400)	9,247 (961)
	一日平均利用者数	25.6	34.5	35.7

		1年度決算	2年度予算	3年度予算
桃寿園デイサービスセンター (定員30名)	開所日数	309	310	310
	延利用者数	4,656 (1,372) [1,607]	8,998 (1,209) [2,889]	7,114 (455) [2,537]
	一日平均利用者数	15.1	29.0	22.9

※()内は介護予防・日常生活支援総合事業対象者数を再掲。

※桃寿園デイサービスは []内に外部サービス利用型特定施設(松風園)からのサービス利用者数を再掲。

※令和2年2月より荒牧デイサービスは開所日数を週5日に変更。

※令和3年4月より南野デイサービスは名称を南野ステップアップデイサービスに、定員を20名に、事業内容をリハビリ特化型にそれぞれ変更しリニューアルスタート。

(7) 訪問介護事業所

*伊丹市訪問介護事業所

①事業概要

伊丹市訪問介護事業所では、住み慣れたご自宅での暮らしを続けられるよう、利用者のニーズに沿った質の高いホームヘルプサービスを引き続き提供するとともに、基準緩和型サービス従事者研修や生活援助従事者研修の修了者の積極的な活用や介護福祉士等の有資格者を身体介護が必要な高齢者や障がい者への対応への段階的に移行するなど、専門性の強化と自立支援や重度化防止に資する事業の運営に取り組みます。

また、令和4年度に予定されている新拠点への移設に向け、継続的に安定したサービスの提供が図れるよう、居宅介護支援事業所等と連携を密に取りながら準備を進めていきます。

(実施事業)

介護保険事業	訪問介護事業、介護予防・日常生活支援総合事業訪問型サービス(従前相当型、基準緩和型)
障害福祉サービス事業	(介護給付)居宅介護、重度訪問介護、行動援護、同行援護
受託事業(伊丹市)	地域生活支援事業:移動支援事業 伊丹市特別給付事業:認知症高齢者見守り等サービス事業 育児支援家庭訪問事業
受託事業(事業団)	特定施設入居者生活介護ホームヘルプサービス
自主事業	自主・私的ホームヘルプサービス事業

②事業実施予定

ア. 介護給付(介護保険事業) (単位:時間)

	1年度決算	2年度予算	3年度予算
身体介護	9,947	7,549	7,162
身体生活	3,215	3,758	3,717
生活援助	7,773	7,432	8,078
計	20,935	18,739	18,957

イ. 介護予防・日常生活支援総合事業(介護保険事業) (単位:人)

	1年度決算	2年度予算	3年度予算
訪問型サービスⅠ	185	58	46
訪問型サービスⅡ	515	75	49
訪問型サービスⅢ	256	26	17
訪問型サービスⅣ	642	204	157
問型サービスⅤ	732	101	72
訪問型サービスⅥ	209	17	5
従前相当型 小計	2,539	481	346
訪問型サービス(独自)Ⅰ	335	94	84
訪問型サービス(独自)Ⅱ	473	82	53
訪問型サービス(独自)Ⅲ	81	9	10
訪問型サービス(独自)Ⅳ	1,039	274	192
訪問型サービス(独自)Ⅴ	509	69	68
訪問型サービス(独自)Ⅵ	68	15	1
基準緩和型 小計	2,505	543	408
合計	5,044	1,024	754

ウ. 障害福祉サービス事業 (単位:時間)

	1年度決算	2年度予算	3年度予算
障害身体介護	1,439.6	1,614	1,740
障害家事援助	2,476.7	2,574	2,637
障害通院 1 有	328.7	438	521
障害通院 2 無	197.4	187	155
障害行動援護	-	-	5
障害同行援護	352.6	344	148
重度訪問介護	3,959.8	5,476	2,456
小計	8,754.8	10,633	7,662
児童身体介護	168.8	229	133
児童家事援助	-	-	-
児童行動援護	-	-	-
小計	168.8	229	133
合計	8,923.6	10,862	7,795

エ. 受託事業

(伊丹市)

・地域生活支援事業(移動支援事業) (単位:時間)

	1年度決算	2年度予算	3年度予算
(成人)介護有	26	44	6
(成人)介護無	339	349	296
(児童)介護有	-	-	-
(児童)介護無	-	-	-
計	365	393	302

・伊丹市特別給付事業(認知症高齢者見守り等サービス事業) (単位:時間)

1年度決算	2年度予算	3年度予算
278	246	336

(事業団)

・特定施設入居者生活介護ホームヘルプサービス事業 (単位:時間)

1年度決算	2年度予算	3年度予算
12,395	12,092	11,488

オ. 私的ホームヘルプサービス(自主事業)

(単位:時間)

	1年度決算	2年度予算	3年度予算
身体介護型	1,514.6	1,251	814
家事援助型	536.3	579	509
通院算定外	-	396	243
計	2,050.9	2,226	1,566

(8) 訪問看護ステーション

*伊丹市訪問看護ステーション

*伊丹市訪問看護療養通所介護事業所

①事業概要

訪問看護ステーションでは、引き続き、訪問看護を中心に訪問リハビリ、療養通所介護を効果的に組み合わせ、医療依存度の高い高齢者や障がい者、障がい児等さまざまな在宅療養者を対象に、多様で幅の広いサービスを提供する事業運営に取り組みます。

令和3年度は介護老人保健施設ケアハイツいたみの改修工事完了後の特別養護老人ホーム桃寿園の移設に合わせて、訪問看護ステーション、療養通所介護事業所も改修後の施設内に移設する中、訪問看護においては拠点となる施設、同エリアでの他事業との連携を強化し、一体的なサービス提供によるサービスの拡充を図ります。

療養通所介護においては、移設に伴い設備を更新し、より良い環境でサービス提供を開始するとともに、定員を拡大し、医療依存度の高い高齢者、障がい者、障がい児等在宅療養者へのサービスの提供など利用対象者やサービス内容の拡充に取り組みます。

②事業実施予定

ア. 訪問看護

(単位:人)

	1年度決算	2年度予算	3年度予算
介護保険	8,480	10,425	10,415
医療保険	5,153	6,403	6,677
計	13,633	16,828	17,092

イ. 訪問リハビリテーション

(単位:人)

	1年度決算	2年度予算	3年度予算
介護保険	1,687	2,259	2,306
医療保険	692	-	-
計	2,379	2,259	2,306

ウ. 療養通所介護

(単位:人)

	1年度決算	2年度予算	3年度予算
介護保険	611	694	1,060

(9) 東有岡ワークハウス

*伊丹東有岡ワークハウス

*サポートテラス昆陽東

①事業概要

伊丹東有岡ワークハウス、サポートテラス昆陽東では、一般企業に送り出した就労者の就労定着支援や、一般就労に向けた支援、事業団の事業所との連携強化による定期的な実習の実施など就労の促進に取り組むとともに、地域生活支援センターやハローワーク等関係機関との積極的な連携など精神障がい者の地域移行の推進に向け総合的に取り組みます。

また、引き続き、工賃向上等への取組みとして、いたみ障がい者共同受注ネットワークの運営、付加価値の高い作業の獲得や安定した業務受注の確保、中長期経営計画に沿った新たな事業展開の研究などに取り組むとともに、地域のイベントへの積極的な参加や各種教育機関の実習生やボランティアの受け入れなど、地域における精神障がい者の理解と社会参加の促進に取り組みます。

②事業実施予定

ア. 生産活動(作業による収入)

(単位:円)

	1年度決算	2年度予算	3年度予算
伊丹東有岡ワークハウス	8,508,827	9,777,000	9,165,685
サポートテラス昆陽東	3,455,759	3,576,000	3,019,376

イ. 伊丹市生活困窮者・生活保護者就労準備支援事業(旧 職場適応訓練推進事業)への協力

東有岡ワークハウスでは、伊丹市生活困窮者・生活保護者就労準備支援事業に基づく生活困窮者や生活保護受給者に対して就労体験の機会を提供するとともに、関係機関と連携して就労の可能性を高め、自立促進に協力します。

ウ. 就労移行支援事業・就労継続支援B型事業・特定相談

・就労移行支援

(単位:人)

		1年度決算	2年度予算	3年度予算
伊丹東有岡ワークハウス (定員 6名)	延利用者数	583	729	486
	1日平均利用者数	2.4	3.0	2.0
サポートテラス昆陽東 (定員 6名)	延利用者数	516	729	729
	1日平均利用者数	2.2	3.0	3.0

・就労継続支援B型

(単位:人)

		1年度決算	2年度予算	3年度予算
伊丹東有岡ワークハウス (定員 29名)	延利用者数	4,595	4,860	4,860
	1日平均利用者数	19.2	20.0	20.0
サポートテラス昆陽東 (定員 14名)	延利用者数	3,433	3,281	3,281
	1日平均利用者数	14.4	13.5	14.0

・指定特定相談支援事業

(単位:人)

		1年度決算	2年度予算	3年度予算
サポートテラス昆陽東	延利用者数	542	720	720
	月平均利用者数	45.2	60.0	60.0

(10) 老人ホーム

- * 松風園(養護老人ホーム)
- * 桃寿園(特別養護老人ホーム)
- * 老人ホームショートステイ事業所
- * 稲野・鴻池地域包括支援センター※
- * 桃寿園デイサービスセンター※
- * 桃寿園診療所

※事業概要・事業実施予定については地域包括支援センター(6頁)・デイサービスセンター(10頁)それぞれにまとめて記載

① 事業概要

養護老人ホーム松風園、特別養護老人ホーム桃寿園、ショートステイ、桃寿園デイサービスセンター、稲野・鴻池地域包括支援センターを運営する老人ホームは、令和4年度の移転を見据え、令和3年度は本格的な移転準備や一部事業の円滑な移転に取り組みます。

特別養護老人ホーム桃寿園は、令和2年度末をもって事業廃止とした介護老人保健施設ケアハイツいたみ施設建物設備の改修完了後の令和3年7月を目途に移転準備を進め、円滑な移転に取り組みます。

移転に際しては、定員の拡大を図るとともに、セラピストの配置やICTの導入によるデータ分析に基づく効果的な自立支援介護の実践、拠点となるエリア内の他事業との連携強化など、今後の介護保険制度の方向性や中長期経営計画の事業戦略に沿った事業実施体制の整備やサービスの質の向上に引き続き取り組みます。また、令和4年度の小規模特別養護老人ホームの新規開設を見据え、円滑な開設準備も含め新たな利用ニーズの把握や利用の調整に取り組みます。

養護老人ホーム松風園については令和4年度の移転の準備を進めるとともに、ショートステイとデイサービスについては、従来通りのサービス提供に取り組みながら、養護老人ホームの移転に伴う事業廃止に向けて、新規施設への入所準備や事業団の運営するデイサービスセンターへの円滑な利用移行を進めます。

②事業実施予定

ア. 松風園・桃寿園の施設別利用者数

(単位:人)

			1年度決算	2年度予算	3年度予算
松風園	入所	延利用者数	17,166	17,520	14,965
		一日平均利用者数	46.9	48.0	41.0
	生活管理 ショートステイ	延利用者数	7	6	12
		一日平均利用者数	0.02	0.02	0.03
桃寿園	入所	延利用者数	16,418	18,068	18,669
		一日平均利用者数	44.9	49.5	51.1

イ. 老人ホームショートステイ事業 (単位:人)

		1年度決算	2年度予算	3年度予算
ショートステイ (定員16名)	延利用者数	3,148	5,307	5,251
	一日平均利用者数	8.6	14.5	14.4

ウ. 桃寿園診療所 (単位:人)

	1年度決算	2年度予算	3年度予算
内 科	1,128	1,098	1,111
皮 膚 科	104	90	158
精 神 科	176	188	145
泌尿器科	67	63	85
合 計	1,475	1,439	1,499

(11) 複合型サービス

* 看護小規模多機能居宅介護さくら

* サテライト型看護小規模多機能居宅介護さくら

* 訪問看護ステーションさくら

※組織図(3頁)、職員構成(4頁)では「訪問看護ステーション」内に記載

① 事業概要

令和2年12月に小規模多機能型居宅介護から看護小規模多機能型居宅介護へ事業転換を行ったさくらでは、職員体制の整備やスキルの向上を図りながら、従来からの認知症の方々の在宅生活支援に加え、医療的ニーズを有しながら在宅生活を継続する在宅療養者への支援にもより積極的に取り組みます。

事業運営にあたっては、通いサービスはもとより、これまでの介護の訪問に加え、看護の訪問の展開や、医療ニーズのある方の泊りの受け入れなど、看護小規模多機能型居宅介護の目的に即した事業展開を積極的に図るとともに、地域の医療機関・地域包括支援センター・居宅介護支援事業所や、拠点エリア内の事業団他事業所などとの連携を積極的に進め、在宅療養者への支援の充実に取り組みます。

② 事業実施予定

ア. 登録者数 (単位:人)

		1年度決算	2年度予算	3年度予算
延登録者数	本体施設	-	99	336
	サテライト施設	-	61	200
登録者平均/月	本体施設	-	24.7	28.0
	サテライト施設	-	15.3	16.7

イ. サービス別利用者数

(単位:人)

			1年度決算	2年度予算	3年度予算
通い	延利用者数	本体施設	-	1,789	5,136
		サテライト施設	-	1,095	3,424
	一日平均利用者数	本体施設	-	14.6	14.1
		サテライト施設	-	9.0	9.3
泊り	延利用者数	本体施設	-	876	2,039
		サテライト施設	-	548	1,359
	一日平均利用者数	本体施設	-	7.2	5.6
		サテライト施設	-	4.5	3.7
訪問	延利用者数	本体施設	-	3,500	4,248
		サテライト施設	-	2,168	2,584
	一日平均利用者数	本体施設	-	9.6	11.6
		サテライト施設	-	6.0	7.0

※令和2年12月より看護小規模多機能型居宅介護事業及びサテライト型事業を開始

