

令和4年度

事業計画書

社会福祉法人

伊丹市社会福祉事業団

目 次

1. 基本方針	1
2. 施設一覧	2
3. 組織図	3
4. 職員構成	4
5. 事業概要	5
(1) 法人経営本部	5
(2) 法人事業本部	5
(3) 法人事務局（総務課）	5
(4) 地域包括支援センター	7
伊丹・摂陽地域包括支援センター	
笹原・鈴原地域包括支援センター	
天神川・萩野地域包括支援センター	
稲野・鴻池地域包括支援センター	
(5) 居宅介護支援事業所	9
伊丹市南野居宅介護支援事業所	
伊丹市荒牧居宅介護支援事業所	
ケアハイツいたみ居宅介護支援事業所	
(6) デイサービスセンター	10
伊丹南野ステップアップデイサービスセンター	
伊丹荒牧デイサービスセンター	
(7) 訪問介護事業所	11
伊丹市訪問介護事業所	
(8) 訪問看護ステーション	13
伊丹市訪問看護ステーション	
伊丹市訪問看護療養通所介護事業所	
(9) 東有岡ワークハウス	14
伊丹東有岡ワークハウス	
サポートテラス昆陽東	
(10) 老人ホーム	15
松風園（養護老人ホーム）	
老人ホームショートステイ事業所	
(11) ケアハイツいたみ	16
特別養護老人ホームケアハイツいたみ	
ケアハイツいたみ診療所	
特別養護老人ホームケアハイツなかの	
(12) 複合型サービス	16
看護小規模多機能居宅介護さくら	
サテライト型看護小規模多機能居宅介護さくら	

1. 基本方針

新型コロナウイルス感染症は感染拡大の波を繰り返し、令和4年にはオミクロン株により新規感染者数が急増し第6波を招くなど、依然として終息の兆しが見えない状況にあり、新型コロナ禍の中で、「新しい生活様式」を定着させウイズコロナの社会を見越した事業の展開が求められています。こうした中で、伊丹市社会福祉事業団においては、「地域課題の解決力の強化」、「地域丸ごとのつながりの強化」、「地域を基盤とする包括的支援の強化」等を改革の骨格とする、『地域共生社会の実現』に向けた取組みを着実に進め、社会福祉法人としての責務を果たしていく必要があります。

このような状況の中、令和4年度は、老人ホームの移転・再整備が完了を迎え、当法人が中長期経営計画に掲げる新たな事業構想の実現に向け、更なる一步を踏み出す重要な1年となります。令和4年7月に開設を予定している在宅復帰を目指した小規模特別養護老人ホームを軌道に乗せることとあわせ、より強固な経営基盤の確立と、一層の効率的・効果的な経営を実践することで、多様化する市民ニーズに対応するとともに、地域社会に貢献するという社会福祉法人としての責務も果たさなければなりません。また、中長期経営計画の実践に当たっては、引き続き「地域共生社会の実現」、「自己実現型介護の実践」、「人材の開発」をテーマとして、法人事務局、法人経営本部、法人事業本部の組織機能を最大限に発揮し、事業の実施や人材の育成などに取り組むとともに、経営組織のガバナンスの強化、事業運営の透明性の向上、財務規律の強化、地域における公益的な取組みを進めていきます。

主な事業として「地域共生社会の実現」のために、障害福祉サービス事業における相談支援機能の強化に取り組み、就労支援機能の拡充に努めます。

また、「自己実現型介護の実践」に向けては、特別養護老人ホームの新設を機に、ICTの導入、活用を進めるほか、リハビリ特化型の南野ステップアップデイサービスセンターの利用定員および営業時間の拡大や、荒牧デイサービスにおけるリハビリ特化型サービスの提供推進など、介護予防や機能訓練サービスの充実に取り組みます。

さらに、令和4年7月の養護老人ホーム及び訪問介護事業所の移転、小規模特別養護老人ホームの新規開設に向けては、円滑な移転と利用調整に取り組めます。

「人材の開発」については、法人経営を担うことができる人材を開発するため、引き続き研修や実践、キャリアパスなどの効果的な運用を図りながら、職員各自の役割と職務の適切な遂行を促進し、職員個々の専門性のさらなる向上や組織における業務執行の質の向上を図ります。

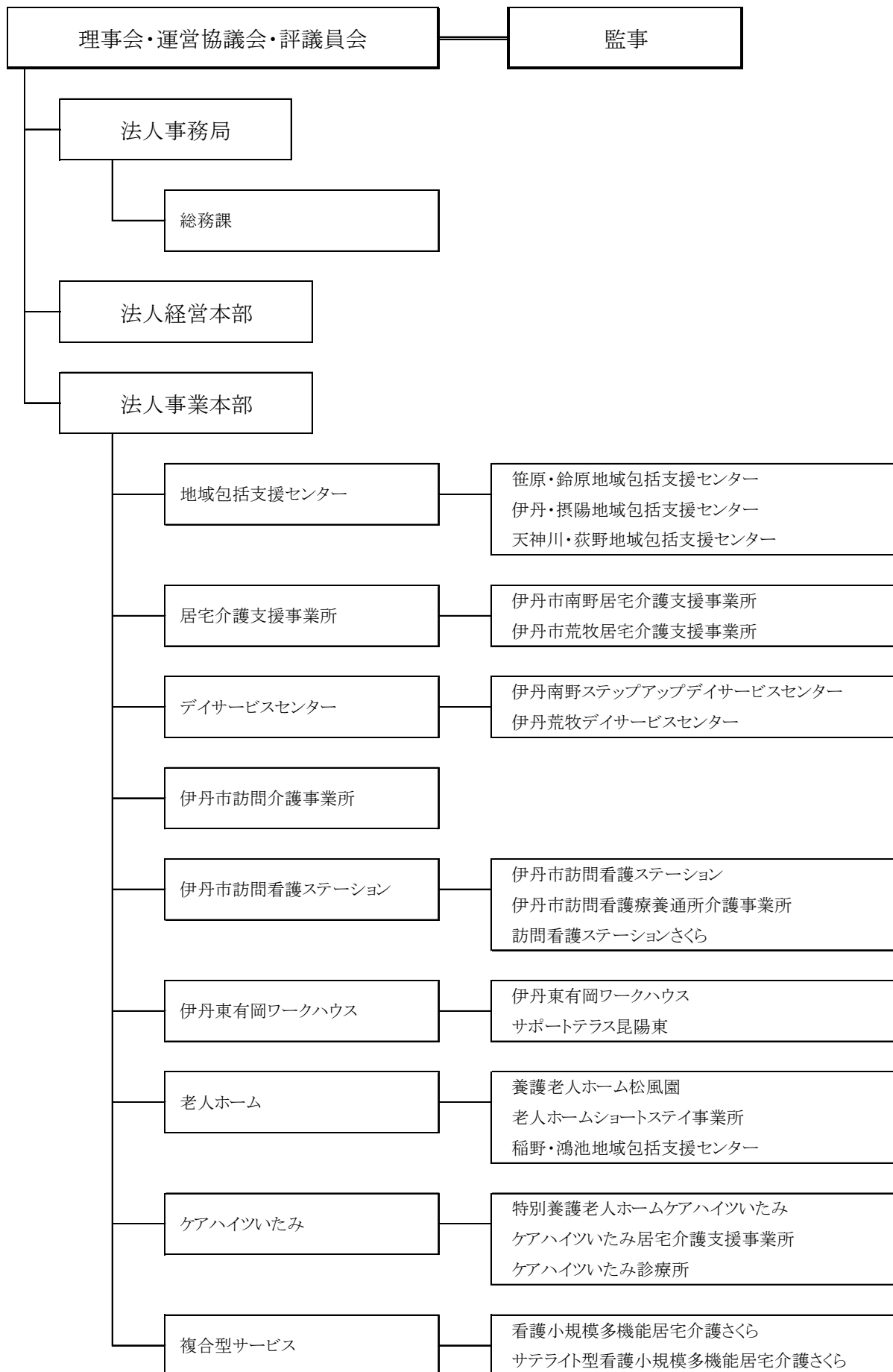
本年度は、伊丹市地域福祉計画(第3次)、伊丹市高齢者保健福祉計画・介護保険事業計画(第8期)及び伊丹市障害福祉計画(第6期)の2年目に当たることから、各計画に沿ってより積極的な事業の実施に取り組み公的責任を果たすとともに、質の高い専門的なサービスを提供することができる人材の育成に取り組むことにより、自己実現型介護をめざします。加えて、法人事務局における事務の効率化をはじめ、法人経営本部における総合的な経営管理や他の法人との事業連携等に係る研究、法人事業本部における包括的なサービス提供体制の構築を進め、伊丹市における地域共生社会の実現に向け地域包括ケアシステムの一層の深化・推進に寄与していきます。

2. 施設一覧

令和4年4月1日現在

	組織区分	施設名	定員	開設年月日	所在地
1	地域包括 支援センター	笹原・鈴原 地域包括支援センター	—	H27. 4. 1	南野 2 丁目 3 番 25 号
2		伊丹・摂陽 地域包括支援センター	—	H27. 4. 1	行基町 1 丁目 98 番地
3		天神川・萩野 地域包括支援センター	—	H27. 4. 1	荒牧 5 丁目 16 番 27 号
4	居宅介護 支援事業所	伊丹市南野 居宅介護支援事業所	—	H12. 4. 1	南野 2 丁目 3 番 25 号
5		伊丹市荒牧 居宅介護支援事業所	—	H12. 4. 1	荒牧 5 丁目 16 番 27 号
6	デイサービス センター	伊丹南野ステップアップ デイサービスセンター	通所 32 名	H21. 4. 1	南野 2 丁目 3 番 25 号
7		伊丹荒牧 デイサービスセンター	通所 40 名	H21. 4. 1	荒牧 5 丁目 16 番 27 号
8	訪問介護 事業所	伊丹市訪問介護事業所	—	H12. 4. 1	広畑 3 丁目 1 番地
9	訪問看護 ステーション	伊丹市 訪問看護ステーション	—	H12. 4. 1	中野西 1 丁目 141 番地
10		伊丹市訪問看護 療養通所介護事業所	通所 6 名	H18. 6. 1	
11		伊丹市訪問看護 ステーションさくら	—	R2.12.1	
12	東有岡 ワークハウス	伊丹東有岡ワークハウス	通所 20 名	H21. 4. 1	東有岡 4 丁目 29 番地
13		サポートテラス昆陽東	通所 20 名	H26. 8. 1	昆陽東 5 丁目 2 番 60 号
14	老人ホーム	養護老人ホーム松風園	入所 50 名	H16. 4. 1	昆陽池 1 丁目 105 番地
15		老人ホーム ショートステイ事業所	定員 16 名	H16. 4. 1	
16		稲野・鴻池 地域包括支援センター	—	H27. 4. 1	
17	ケアハイツ いたみ	特別養護老人ホーム ケアハイツいたみ	定員 54 名	R2. 7. 1	中野西 1 丁目 141 番地
18		ケアハイツいたみ 居宅介護支援事業所	—	H31. 2. 1	
19		ケアハイツいたみ 診療所	—	R2. 7. 1	
20	複合型 サービス	看護小規模多機能 居宅介護さくら	定員 29 名	R2.12.1	中野西 1 丁目 141 番地
21		サテライト型看護小規模 多機能居宅介護さくら	定員 18 名	R2.12.1	行基町 1 丁目 98 番地

3. 組織図



4. 職員構成

(単位:人)

組 織	職 員	職 員 数				計	嘱託 医
		正規職員		契約社員			
		市 派遣	事業 団	月額	日額 等		
法人事務局		3	8	-	1	12	(1)
	総務課	1	8	-	1	10	(1)
法人経営本部		-	1	-	-	1	-
法人事業本部		-	156	3	156	315	5
	地域包括支援センター	-	14	-	-	14	-
	笹原・鈴原地域包括支援センター	-	5	-	-	5	-
	伊丹・摂陽地域包括支援センター	-	6	-	-	6	-
	天神川・荻野地域包括支援センター	-	3	-	-	3	-
	居宅介護支援事業所	-	11	1	-	12	-
	伊丹市南野居宅介護支援事業所	-	5	1	-	6	-
	伊丹市荒牧居宅介護支援事業所	-	6	-	-	6	-
	デイサービスセンター	-	10	-	22	32	-
	伊丹南野ステップアップデイサービスセンター	-	4	-	13	17	-
	伊丹荒牧デイサービスセンター(LSA 含)	-	6	-	9	15	-
	訪問介護事業所(伊丹市訪問介護事業所)	-	9	-	76	85	-
	訪問看護ステーション	-	14	1	18	33	-
	伊丹市訪問看護ステーション (療養通所介護事業所)	-	14	1	18	33	-
	訪問看護ステーションさくら	-	(3)	-	(2)	(5)	-
	東有岡ワークハウス	-	10	-	6	16	-
	伊丹東有岡ワークハウス	-	4	-	4	8	-
	サポートテラス昆陽東	-	6	-	2	8	-
	老人ホーム	-	20	-	13	33	1
	養護老人ホーム松風園	-	12	-	12	24	1
	老人ホームショートステイ事業所	-	5	-	1	6	-
	稲野・鴻池地域包括支援センター	-	3	-	-	3	-
	ケアハイツいたみ	-	46	1	4	51	4
	特別養護老人ホームケアハイツいたみ	-	31	1	4	36	3(1)
	ケアハイツいたみ居宅介護支援事業所	-	8	-	-	8	-
	ケアハイツいたみ診療所	-	-	-	-	-	1
	特別養護老人ホームケアハイツなかの	-	7(16)	-	(8)	7(24)	-
	複合型サービス	-	21	-	17	38	-
	看護小規模多機能居宅介護さくら	-	17	-	9	26	-
	サテライト型 看護小規模多機能居宅介護さくら	-	4	-	8	12	-
	合 計	3	165	3	157	328	5

※()内は、特別養護老人ホームケアハイツなかのの他施設との重複、訪問看護ステーションさくらについては複合型サービスの職員と兼務の為、合計数には含めていない。

5. 事業概要

(1) 法人経営本部

①事業概要

ア. 経営管理

中長期経営計画のもと、事業団全体の財務管理、事業管理、人員管理、組織管理など総合的かつ客観的な経営管理の深化・推進に取り組むとともに、新たな付加価値を盛り込んだ実施計画(第3次)に取り組みます。

その中で、行動変革に必要となる機能の中で意思決定上重要なものは法人で集約し、それ以外の意思決定は事業側に移譲していくなど、「管理から支援」、「報告から共有」、この二つの潜在意識を変える新たな仕組み作りに取り組むとともに、ICT 技術を活用し、「定型業務の省人化」、「スキル可視化」、「新たなスキル開発」、「モチベーションの向上」など資源の価値の最大化を進めていきます。

また、地域社会にとって必要不可欠で拠り所となる法人を目指し、引き続き各種制度の狭間で生きづらさを抱える方への支援と新たなサービス開発に取り組むほか、自己実現型介護の実践や人事給与制度における目標援助や研修、キャリアパスを運用し、人材の育成・開発を進めます。

(2) 法人事業本部

①事業概要

ア. 事業管理

法人経営本部による総合的な経営管理のもと、資源を最大限に活用した事業の推進や進捗管理、要員定数に基づく人員配置、業務の見直しに基づく変形労働時間制の導入、施設における ICT の導入などにより、引き続き効率的な事業運営に取り組むとともに、介護保険事業、介護予防事業、障害福祉サービス事業、その他自主事業や、地域での公益的な取り組み等において、事業間や専門職間の積極的な連携や協働による取り組みを促進し、包括的なサービス提供の実践とサービスの質の向上に取り組めます。

特に、令和4年度は小規模特別養護老人ホームの開設、養護老人ホーム等の移転を機に、要員定数に基づく人員配置による事業運営体制の効率化を進め、各事業の収益の最大化に努めます。

このほか、新たな事業展開や事業転換などを進めるにあたっては、事業所間の情報共有や連携をより密に図りながら、円滑な利用調整や事業推進に取り組めます。

(3) 法人事務局(総務課)

①事業概要

ア. 総務

法人経営本部や法人事業本部が円滑な経営管理、事業管理、事業運営を実践していくことができるよう、引き続き法人全体の業務執行体制の効率化を図り、収支の安定と財務基盤の強化を図るため、財務状況を職員に対してわかりやすく「見える化」し、財務管理を着実に実施するほか、感染症や災害に備えるため、事業継続計画(BCP)の策定に取り組めます。

また、老人ホームの移転・再整備を確実に進め、令和4年7月に完成する「中野ぬくもりの郷」

では、地域交流スペースを活用した地域交流を積極的に進め、地域の拠り所となる施設運営に取り組みます。

イ. 人材確保・人材育成

人材確保については、事業本部と連携し、要員定数や財務シミュレーションに基づく適正な人員配置に向けて、新規卒業者を対象とした就職説明会への参加や伊丹市とハローワーク伊丹が協働した就職相談会への参加等、積極的なPR活動を進めるとともに、様々な媒体を活用し働き方の多様化に合わせた職員採用の充実を図ります。

人材育成については、ポストエントリー制度を導入し、与えられたポストではなく職員自らの意思で選択することで、職員のスキルアップ、モチベーションの維持向上及び適正な人事評価に努めるとともに、人事給与制度と連動した研修や実践、キャリアパスの運用も開始することで、これからの経営管理、事業管理、事業運営を主体的に担っていくことができる人材の開発・育成に取り組みます。

ウ. PR活動

ホームページを最大限に活用した情報発信を積極的に行うとともに、感染症対策に万全を期した上で、事業団主催の地域との交流事業や各種イベント、出前講座の開催等を通じて、地域に向けた情報発信や、事業団の役割の広報・周知を積極的に行うとともに、機関誌及び職員広報誌を定期的に発行することで事業運営の状況等を発信・共有を実施します。

エ. 介護人材マッチング機能強化事業(委託事業 伊丹市)

前年度に引き続き介護人材マッチング機能強化業務(介護コンシェルジュ)のマッチング及び定着支援に資する事業を推進していきます。また、インターネットでの交流を取り入れながら、介護の現場を知っていただく機会及び離職防止と介護職員同士の情報交換の場の提供を兼ねた市内の介護職員との座談会の開催等を市とともに取り組みます。

オ. 地域の介護等人材育成事業(自主事業)

基準緩和型サービス従事者研修及び生活援助従事者研修を引き続き開催することで、地域における介護人材の確保、育成に取り組むほか、市内教育機関への講師派遣にも取り組むことにより、事業団としての公的責任を果たします。

基準緩和型サービス従事者研修 (単位:回、人)

	2年度決算	3年度予算	4年度予算
実施回数	-	1	1
受講者数	-	30	30

生活援助従事者研修 (単位:回、人)

	2年度決算	3年度予算	4年度予算
実施回数	-	1	1
受講者数	-	20	20

市内教育機関への講師派遣

(単位:校)

	2年度決算	3年度予算	4年度予算
派遣校数	-	1	1

(4) 地域包括支援センター

*伊丹・摂陽地域包括支援センター

*笹原・鈴原地域包括支援センター

*天神川・荻野地域包括支援センター

*稲野・鴻池地域包括支援センター※

※組織図(3頁)、職員構成(4頁)では「老人ホーム」内に記載

①事業概要

地域包括支援センターでは、地域包括ケアシステムの実現に向け、地域福祉ネット会議への参加などにより地域の実情把握及びネットワークの構築に取り組みながら、伊丹市、介護保険事業所などの関係機関との協働のもと、地域の総合相談窓口として幅広く相談対応を行います。

また、高齢者虐待の予防や早期対応、認知症初期集中支援事業による地域の認知症ケアの向上や、地域における出前講座の実施など介護予防活動の推進に取り組みます。

事業運営にあたっては、各職種の専門性と4つの地域包括支援センターの運営による組織力を生かし、積極的な事業展開や事業提案に取り組みながら、伊丹市における地域包括ケアシステムの深化・推進に寄与していきます。

②事業実施予定

ア. 介護予防ケアプラン(指定介護予防支援事業及び第一号介護予防支援事業) (単位:件)

	2年度決算	3年度予算	4年度予算
伊丹・摂陽地域包括支援センター	617	633	646
笹原・鈴原地域包括支援センター	5	-	12
天神川・荻野地域包括支援センター	44	48	24
稲野・鴻池地域包括支援センター	64	57	83
計	730	738	765

イ. 地域福祉ネット会議 (委託事業 伊丹市)

地域の自治会、民生児童委員、福祉関係者、行政等が定期的に地域福祉に関する会議を開催し、情報共有や連携を進め、地域のネットワーク体制の構築に取り組みます。

	ネット会議名
伊丹・摂陽 地域包括支援センター	伊丹小学校地区地域福祉ネット会議
	摂陽小学校地区地域福祉ネット会議
笹原・鈴原 地域包括支援センター	笹原小学校地区地域福祉ネット会議
	鈴原小学校地区地域福祉ネット会議
天神川・荻野 地域包括支援センター	天神川小学校地区地域福祉ネット会議
	荻野小学校地区地域福祉ネット会議
稲野・鴻池 地域包括支援センター	稲野小学校地区地域福祉ネット会議
	鴻池小学校地区地域福祉ネット会議

ウ. 家族介護者教室事業（委託事業 伊丹市）

介護者家族を対象に介護知識や技術についての教室を開催し、介護者家族をサポートします。

（単位:回）

	2年度決算	3年度予算	4年度予算
伊丹・摂陽地域包括支援センター	2	2	2
笹原・鈴原地域包括支援センター	1	2	2
天神川・荻野地域包括支援センター	1	2	2
稲野・鴻池地域包括支援センター	-	2	2
計	4	8	8

エ. 認知症初期集中支援事業（委託事業 伊丹市）

認知症に係る専門的な知識・技能を有する医師の指導のもと、複数の専門職により、認知症が疑われる方や認知症の方、その家族に対し、訪問、観察、評価、家族支援などの初期の支援を包括的、集中的に行います。

オ. 認知症サポーター養成講座（自主事業）

地域の方々を対象とする認知症サポーター養成講座を開催します。

（単位:回）

	2年度決算	3年度予算	4年度予算
伊丹・摂陽地域包括支援センター	-	3	3
笹原・鈴原地域包括支援センター	1	3	3
天神川・荻野地域包括支援センター	-	3	3
稲野・鴻池地域包括支援センター	-	3	3
計	1	12	12

カ. 高齢者在宅支援事業

地域包括支援センターや居宅介護支援事業所等、各関係事業所との連携はもとより、特別養護老人ホームケアハイツいたみエリアの施設・事業所との連携も積極的に図りながら、中長期経営計画に沿った相談支援体制の強化や新たな公益的な取組みの開発など、地域包括ケアシステムの深化・推進に寄与する事業運営に取り組みます。

・法人後見事業(自主事業)

伊丹市や伊丹市社会福祉協議会、伊丹市権利擁護センターなどの関係機関との連携を図りながら事業を実施するとともに、制度の普及・啓発に努めます。

（単位:人）

	2年度決算	3年度予算	4年度予算
法定後見事業	8	7	7
任意後見事業	2	2	2
計	10	9	9

・財産保全・管理等サービス事業(自主事業)

高齢や障がい等により財産管理が困難な方々に対し、住み慣れた地域で安心して生活を継続できるよう、利用者の意思に基づいて日常生活における財産の保全・管理を支援します。

生活を支援するサービスのひとつとして、法人内他事業との連携による包括的なサービスを提供します。

(単位:世帯)

	2年度決算	3年度予算	4年度予算
財産保全	4	2	3
財産管理等	13	8	7
計	17	10	10

・住宅改造助成事業（委託事業 伊丹市）

高齢者及び障がい者が、住み慣れた住宅で安心して生活ができるよう、住宅を改造する費用を助成する「伊丹市住宅改造助成事業」の相談窓口として、住宅改造に係る各分野の専門家との協働による相談支援を実施するとともに助成申請までの支援を行います。

・いきいき百歳体操継続支援事業（委託事業 伊丹市）

事業団が運営する4つの地域包括支援センターが担当する市内8小学校区において、住民主体によるいきいき百歳体操等の活動の場にリハビリテーション専門職の派遣を行い、地域における自主的な介護予防等の活動の継続を支援します。

また、新型コロナウイルスの流行が続く中、ZOOMを活用したオンラインによる介護予防等の活動の継続支援にも取り組みます。

(5) 居宅介護支援事業所

*伊丹市南野居宅介護支援事業所

*伊丹市荒牧居宅介護支援事業所

*ケアハイツいたみ居宅介護支援事業所※

※組織図(3頁)、職員構成(4頁)では「ケアハイツいたみ」内に記載

①事業概要

居宅介護支援事業所では、3事業所の積極的な連携による組織力を生かし、ケアマネジメントの質の向上に取り組みながら、介護保険制度を利用する方のケアマネジメントはもとより、サービス事業者、医療機関、地域団体、地域包括支援センター等の関係機関との連携を進め、介護予防・日常生活支援総合事業をはじめとする伊丹市の地域包括ケアシステムの深化・推進に寄与できる事業運営に取り組みます。

また、中長期経営計画に沿った事業転換や新たな事業展開を進めていくにあたっては、事業団サービス事業所と密接に情報交換や協議を実施しながら、事業転換に係る円滑な利用調整や新たな事業展開の検討、ニーズの発掘や利用の促進などに取り組みます。

②事業実施予定

ア. ケアプラン数

(単位:件)

	2年度決算		3年度予算		4年度予算	
	介護 給付	予防 給付	介護 給付	予防 給付	介護 給付	予防 給付
伊丹市南野居宅介護支援事業所	※統廃合のため 内訳は省略		2,448	653	2,385	700
伊丹市荒牧居宅介護支援事業所			2,373	634	2,391	686
ケアハイツいたみ居宅介護支援事業所			2,520	672	2,376	720
計	6,232	2,418	7,341	1,959	7,152	2,106

※令和3年4月より5居宅介護支援事業所を3居宅介護支援事業所に統合。

イ. 認定調査数

(単位:件)

	2年度決算	3年度予算	4年度予算
伊丹市南野居宅介護支援事業所	-	7	-
伊丹市荒牧居宅介護支援事業所	-	7	-
ケアハイツいたみ居宅介護支援事業所	-	7	-
計	-	21	-

※令和2年度以降、新型コロナウイルス感染防止措置としての要介護認定期間の延長や更新の延期等による認定調査数の減や伊丹市の認定調査員による調査の実施により活動実績はなし。

(6) デイサービスセンター

*伊丹南野ステップアップデイサービスセンター

*伊丹荒牧デイサービスセンター

①事業概要

南野ステップアップデイサービスセンターは、セラピストによる機能訓練に特化したサービス提供を中心に、看護職員や介護職員のスキルや視点も生かし、個々のニーズに合わせたプログラムを実施しながら、それぞれの日常生活の総合的なステップアップにつながるサービス提供に取り組むとともに、高まる利用ニーズに対応するため、利用定員、営業時間の拡大によるサービスの拡充に取り組めます。

荒牧デイサービスセンターでは、南野ステップアップデイサービスセンターとの一体的な事業運営や、セラピストの日常的な関わりによる機能訓練や介護予防機能の強化に取り組むとともに、令和3年度中に新たな取り組みとして開始した短時間のリハビリ特化サービスの提供も推進しながら、これからのデイサービスに求められる機能の強化や新たな機能の開発等を含めた事業運営に取り組めます。

②事業実施予定

ア. デイサービスの実施状況

(単位:日、人)

		2年度決算	3年度予算	4年度予算
伊丹南野ステップアップデイサービスセンター (定員32名)	開所日数	45	258	258
	延利用者数	415 (37)	4,128 (1,486)	7,276 (3,174)
	一日平均利用者数	9.2	16.0	28.2
伊丹荒牧デイサービスセンター (定員40名)	開所日数	258	259	259
	延利用者数	5,436 (920)	9,247 (961)	8,679 (1,819)
	一日平均利用者数	21.1	35.7	33.5

※()内は介護予防・日常生活支援総合事業対象者数を再掲。

※令和3年4月より南野デイサービスセンターは、名称を南野ステップアップデイサービスセンター、定員を20名とし、事業内容をリハビリ特化型に変更しリニューアルスタート。

令和4年度は定員を32名に拡大し、営業時間も延長予定。

(7) 訪問介護事業所

*伊丹市訪問介護事業所

①事業概要

伊丹市訪問介護事業所では、住み慣れたご自宅での暮らしを続けられるよう、利用者のニーズに沿った質の高いホームヘルプサービスを引き続き提供するとともに、専門性の強化と自立支援や重度化防止に資する事業の運営に取り組みます。

また、令和4年7月に予定されている新拠点への移設に向け、継続的に安定したサービスの提供が図れるよう、居宅介護支援事業所等と連携を密に取りながら準備を進めていきます。

(実施事業)

介護保険事業	訪問介護事業、介護予防・日常生活支援総合事業訪問型サービス(従前相当型、基準緩和型)
障害福祉サービス事業	(介護給付)居宅介護、重度訪問介護、行動援護、同行援護
受託事業(伊丹市)	地域生活支援事業:移動支援事業 伊丹市特別給付事業:認知症高齢者見守り等サービス事業 育児支援家庭訪問事業
受託事業(事業団)	特定施設入居者生活介護ホームヘルプサービス
自主事業	自主・私的ホームヘルプサービス事業

②事業実施予定

ア. 介護給付(介護保険事業)

(単位:時間)

	2年度決算	3年度予算	4年度予算
身体介護	5,971	7,162	7,004
身体生活	3,489	3,717	3,389
生活援助	7,520	8,078	7,112
計	16,980	18,957	17,505

イ. 介護予防・日常生活支援総合事業(介護保険事業) (単位:人)

	2年度決算	3年度予算	4年度予算
訪問型サービスⅠ	40	46	57
訪問型サービスⅡ	51	49	55
訪問型サービスⅢ	10	17	17
訪問型サービスⅣ	152	157	192
訪問型サービスⅤ	77	72	77
訪問型サービスⅥ	9	5	8
従前相当型 小計	339	346	406
訪問型サービス(独自)Ⅰ	65	84	79
訪問型サービス(独自)Ⅱ	50	53	74
訪問型サービス(独自)Ⅲ	9	10	1
訪問型サービス(独自)Ⅳ	201	192	211
訪問型サービス(独自)Ⅴ	80	68	74
訪問型サービス(独自)Ⅵ	4	1	1
基準緩和型 小計	409	408	440
合計	748	754	846

ウ. 障害福祉サービス事業 (単位:時間)

	2年度決算	3年度予算	4年度予算
障害身体介護	1,653	1,740	1,618
障害家事援助	2,583	2,637	2,658
障害通院 1 有	441	521	370
障害通院 2 無	159	155	180
障害行動援護	-	5	5
障害同行援護	164	148	152
重度訪問介護	2,340	2,456	2,465
小計	7,340	7,662	7,448
児童身体介護	135	133	139
児童家事援助	-	-	-
児童行動援護	-	-	-
小計	135	133	139
合計	7,475	7,795	7,587

エ. 受託事業

(伊丹市)

・地域生活支援事業(移動支援事業) (単位:時間)

	2年度決算	3年度予算	4年度予算
(成人)介護有	8	6	6
(成人)介護無	305	296	251
(児童)介護有	-	-	-
(児童)介護無	-	-	-
計	313	302	257

・伊丹市特別給付事業(認知症高齢者見守り等サービス事業) (単位:時間)

2年決算	3年度予算	4年度予算
307	336	207

(事業団)

・特定施設入居者生活介護ホームヘルプサービス事業 (単位:時間)

2年度決算	3年度予算	4年度予算
10,759	11,488	10,422

オ. 私的ホームヘルプサービス(自主事業)

(単位:時間)

	2年度決算	3年度予算	4年度予算
身体介護型	707	814	524
家事援助型	465	509	348
通院算定外	256	243	301
計	1,428	1,566	1,173

(8) 訪問看護ステーション

*伊丹市訪問看護ステーション

*伊丹市訪問看護療養通所介護事業所

①事業概要

訪問看護ステーションでは、引き続き、訪問看護を中心に訪問リハビリ、療養通所介護を効果的に組み合わせ、医療依存度の高い高齢者や障がい者、障がい児等さまざまな在宅療養者を対象に、多様で幅の広いサービスを提供する事業運営に取り組めます。

療養通所介護においては、訪問看護と連携を図りながら、医療依存度の高い高齢者、障がい者、障がい児等在宅療養者へのサービスの提供など利用対象者やサービス内容の拡充に引き続き取り組めます。

②事業実施予定

ア. 訪問看護

(単位:人)

	2年度決算	3年度予算	4年度予算
介護保険	8,042	10,415	8,959
医療保険	4,988	6,677	6,006
計	13,030	17,092	14,965

イ. 訪問リハビリテーション

(単位:人)

	2年度決算	3年度予算	4年度予算
介護保険	1,133	2,306	2,238
医療保険	1,366	-	-
計	2,499	2,306	2,238

ウ. 療養通所介護

(単位:人)

	2年度決算	3年度予算	4年度予算
介護保険	537	1,060	890

(9) 東有岡ワークハウス

*伊丹東有岡ワークハウス

*サポートテラス昆陽東

①事業概要

伊丹東有岡ワークハウス、サポートテラス昆陽東では、就労定着支援や、一般就労に向けた支援、事業団の事業所との連携などによる就労の促進に取り組むとともに、地域生活支援センターやハローワーク等関係機関との積極的な連携など、精神障がい者の地域移行の推進に総合的に取り組みます。

令和4年度は、就労移行支援事業をサポートテラス昆陽東に集約するとともに、新たな就労支援メニューの開発と提供に取り組めます。また、東有岡ワークハウスにおける特定相談支援事業の新設による相談支援体制を拡充するなど、就労支援と相談支援の包括的なサービス提供による安定的なサービス利用と就労の促進に取り組めます。

このほか、工賃向上等への取組みとして、いたみ障がい者共同受注ネットワークの運営、付加価値の高い作業の獲得や安定した業務受注の確保、中長期経営計画に沿った新たな事業展開の研究などに取り組めます。

②事業実施予定

ア. 生産活動(作業による収入)

(単位:円)

	2年度決算	3年度予算	4年度予算
伊丹東有岡ワークハウス	7,912,118	9,165,685	9,019,270
サポートテラス昆陽東	2,583,108	3,019,376	2,516,000

イ. 伊丹市生活困窮者・生活保護者就労準備支援事業(旧 職場適応訓練推進事業)への協力

東有岡ワークハウスでは、伊丹市生活困窮者・生活保護者就労準備支援事業に基づく生活困窮者や生活保護受給者に対して就労体験の機会を提供するとともに、関係機関と連携して就労の可能性を高め、自立促進に協力します。

ウ. 就労移行支援事業・就労継続支援B型事業・特定相談

・就労移行支援

(単位:人)

		2年度決算	3年度予算	4年度予算
伊丹東有岡ワークハウス (定員6名)	延利用者数	248	486	-
	1日平均利用者数	1.0	2.0	-
サポートテラス昆陽東 (定員6名)	延利用者数	391	729	972
	1日平均利用者数	1.6	3.0	4.0

※令和4年度より移行支援事業をサポートテラス昆陽東へ集約

・就労継続支援B型

(単位:人)

		2年度決算	3年度予算	4年度予算
伊丹東有岡ワークハウス (定員20名)	延利用者数	4,485	4,860	4,374
	1日平均利用者数	18.5	20.0	18.0
サポートテラス昆陽東 (定員14名)	延利用者数	3,205	3,281	3,402
	1日平均利用者数	13.2	14.0	14.0

※令和4年度より伊丹東有岡ワークハウス定員29名を20名に変更

・指定特定相談支援事業

(単位:人)

		2年度決算	3年度予算	4年度予算
伊丹東有岡ワークハウス	延利用者数			360
	月平均利用者数			30.0
サポートテラス昆陽東	延利用者数	528	720	720
	月平均利用者数	44.0	60.0	60.0

※令和4年度より伊丹東有岡ワークハウスに相談支援事業を新設予定

(10) 老人ホーム

* 松風園(養護老人ホーム)

* 老人ホームショートステイ事業所

* 稲野・鴻池地域包括支援センター※

※事業概要・事業実施予定については地域包括支援センター(6頁)にまとめて記載

①事業概要

令和4年7月に養護老人ホーム松風園、稲野・鴻池地域包括支援センターは新拠点等へ移転、老人ホームショートステイ事業所は事業を廃止します。

養護老人ホーム松風園については、令和4年7月の移転の準備を進めるとともに、全室個室化など生活環境が大幅に向上される新拠点において、伊丹市や地域包括支援センター等との連携を図りながら、引き続き、措置が必要な高齢者や障がい者、被虐待者等の受け入れなどのセーフティネットとしての機能や、特定施設としての要介護認定者への継続したサービス提供による特養の代替機能を担います。

また、中長期経営計画の事業戦略に沿って、拠点内の他事業や法人内他事業と密接な連携を図りながら、地域包括ケアシステムの推進や地域共生社会の実現に資する新たな事業の研究・開発に取り組みます。

②事業実施予定

ア. 松風園

(単位:人)

			2年度決算	3年度予算	4年度予算
松風園	入所	延利用者数	15,081	14,965	16,425
		一日平均利用者数	41.3	41.0	45.0
	生活管理 ショートステイ	延利用者数	21	12	1
		一日平均利用者数	0.05	0.03	0.01

イ. 老人ホームショートステイ事業

(単位:人)

		2年度決算	3年度予算	4年度予算
ショートステイ (定員16名)	延利用者数	2,883	5,251	1,365
	一日平均利用者数	7.9	14.4	15.0

※令和4年6月末に事業廃止予定。

(11) ケアハイツいたみ

*特別養護老人ホームケアハイツいたみ

*ケアハイツいたみ居宅介護支援事業所※

*ケアハイツいたみ診療所

*特別養護老人ホームケアハイツなかの

※事業概要・事業実施予定については居宅介護支援事業所(9頁)にまとめて記載

①事業概要

特別養護老人ホームケアハイツいたみでは、令和4年7月予定の特別養護老人ホームケアハイツなかのの新規開設に併せたICTの導入によるデータ分析に基づく効果的な自立支援介護の実践、拠点となるエリア内の他事業との連携強化など、今後の介護保険制度の方向性や中長期経営計画の事業戦略に沿って地域包括ケアシステムの推進や地域共生社会の実現に資する新たな事業の研究・開発に取り組みます。

また、令和4年7月の特別養護老人ホームケアハイツなかのの新規開設に向けては入所待機者等の円滑な利用調整に取り組むとともに、開設後も連携を密にはかりながら、両施設の機能を生かした一体的な事業運営に取り組みます。

②事業実施予定

ア. 特養ケアハイツ入所者数

(単位:人)

		2年度決算	3年度予算	4年度予算
特養ケアハイツ いたみ	延利用者数	16,418	18,669	18,980
	一日平均利用者数	44.9	51.1	52.0
特養ケアハイツ なかの	延利用者数			7,542
	一日平均利用者数			27.5

※特養ケアハイツなかのは令和4年7月開設予定

イ. ケアハイツいたみ診療所

(単位:人)

	2年度決算	3年度予算	4年度予算
内科	1,171	1,111	1,547
皮膚科	132	158	103
精神科	121	145	90
泌尿器科	71	85	74
合計	1,495	1,499	1,814

※令和3年7月に桃寿園診療所からケアハイツいたみ診療所に移転。

(12) 複合型サービス

*看護小規模多機能居宅介護さくら

*サテライト型看護小規模多機能居宅介護さくら

*訪問看護ステーションさくら※

※組織図(3頁)、職員構成(4頁)では「訪問看護ステーション」内に記載

① 事業概要

看護小規模多機能居宅介護さくら、サテライト型看護小規模多機能居宅介護さくらでは、看護小規模多機能型居宅介護のもつ在宅支援機能を生かし、通い、泊り、訪問に看護を加え、従来から利用の認知症の方々の在宅生活支援はもとより、医療ニーズのある方の受け入れなど、医療的ニーズを有しながら在宅生活を継続する在宅療養者への支援にも、より積極的に取り組むとともに、地域の医療機関・地域包括支援センター・居宅介護支援事業所や、拠点エリア内の事業団他事業所などとの連携を積極的に進め、在宅療養者への支援の充実に取り組みます。

②事業実施予定

ア. 登録者数

(単位:人)

		2年度決算	3年度予算	4年度予算
延登録者数	本体施設	90	336	336
	サテライト施設	18	200	204
登録者平均/月	本体施設	22.5	28.0	28.0
	サテライト施設	4.5	16.7	17.0

イ. サービス別利用者数

(単位:人)

			2年度決算	3年度予算	4年度予算
通い	延利用者数	本体施設	1,543	5,136	5,322
		サテライト施設	187	3,424	3,147
	一日平均利用者数	本体施設	12.8	14.1	14.6
		サテライト施設	1.5	9.3	8.6
泊り	延利用者数	本体施設	847	2,039	3,120
		サテライト施設	1	1,359	1,260
	一日平均利用者数	本体施設	7.0	5.6	8.5
		サテライト施設	0.0	3.7	3.5
訪問	延利用者数	本体施設	886	4,248	4,516
		サテライト施設	257	2,584	2,754
	一日平均利用者数	本体施設	7.4	11.6	12.4
		サテライト施設	2.1	7.0	7.5

※令和2年12月より看護小規模多機能型居宅介護事業及びサテライト型事業を開始

