

令和5年度

事業計画書

社会福祉法人

伊丹市社会福祉事業団

目 次

1. 基本方針	1
2. 施設一覧	2
3. 組織図	3
4. 職員構成	4
5. 事業概要	5
(1) 法人経営本部	5
(2) 法人事業本部	5
(3) 法人事務局（総務課）	5
(4) 地域包括支援センター	7
伊丹・摂陽地域包括支援センター	
笹原・鈴原地域包括支援センター	
天神川・萩野地域包括支援センター	
稲野・鴻池地域包括支援センター	
(5) 居宅介護支援事業所	10
伊丹市南野居宅介護支援事業所	
伊丹市荒牧居宅介護支援事業所	
ケアハイツいたみ居宅介護支援事業所	
(6) デイサービスセンター	10
伊丹南野ステップアップデイサービスセンター	
伊丹荒牧デイサービスセンター	
(7) 訪問介護事業所	11
伊丹市訪問介護事業所	
(8) 訪問看護ステーション	13
伊丹市訪問看護ステーション	
伊丹市訪問看護療養通所介護事業所	
(9) 東有岡ワークハウス	14
伊丹東有岡ワークハウス	
サポートテラス昆陽東	
(10) 中野ぬくもりの郷	15
松風園（養護老人ホーム）	
(11) ケアハイツいたみ	16
特別養護老人ホームケアハイツいたみ	
ケアハイツいたみ診療所	
特別養護老人ホームケアハイツなかの	
(12) 複合型サービス	17
看護小規模多機能居宅介護さくら	
サテライト型看護小規模多機能居宅介護さくら	

1. 基本方針

3年余りにわたり、社会経済活動に大きな影響を及ぼしたコロナ禍は、感染法上の位置づけが令和5年5月8日に2類から5類に変更されることから、一定の区切りを迎え、アフターコロナ社会を見越した事業の展開が求められています。伊丹市社会福祉事業団においては、コロナ禍の中でも進めてきた、「地域課題の解決力の強化」など、『地域共生社会の実現』に向けた取組みを一層加速させ、社会福祉法人としての責務を果たしていく必要があります。

このような状況の中、令和5年度は法人設立から35周年にあたる節目の年度であり、令和に入って以来進めてきた事業転換に区切りがつき、当法人が大きな飛躍を遂げるための新しい一步を踏み出す重要な年となります。令和4年7月に新たに開設した「中野ぬくもりの郷」はもとより、既存事業の収益の最大化を行い、更なる効率的・効果的な経営を実践すると同時に、多様化する市民ニーズに対応するとともに、地域社会に貢献するという社会福祉法人としての責務も果たさなければなりません。

また、中長期経営計画の実践に当たっては、「持続可能な経営基盤の確立」を掲げ、経常増減差額の黒字化に向けて、引き続き「地域共生社会の実現」、「自己実現型介護の実践」、「人材の開発」をテーマとして、法人の組織機能を最大限に発揮し、事業の実施や人材の育成などに取り組むとともに、経営組織のガバナンスの強化、事業運営の透明性の向上、財務規律の強化、地域における公益的な取り組みを着実に進めていきます。

主な取り組みとしては、「地域共生社会の実現」のために、障害福祉サービス事業における新たな生産活動の開拓や法人内事業への内製化、法人内就労の検討など就労支援機能の拡充に努めます。

「自己実現型介護の実践」に向けては、特別養護老人ホームにおいて、ICTの活用や新たな指標の導入による科学的根拠に基づく介護の実践を進めます。

「人材の開発」については、組織基盤の強化を図るため、管理者に必要なスキルや考え方を学べる研修を実施し、各事業所で掲げた予算を管理者が中心となり達成していく実践の中で、マネジメント力の強化を行います。また若い世代が描けるキャリアデザインの構築とそれに連動する評価制度の導入を検討していくことで、これからの法人を支えていく管理運営を主体的に担っていくことができる人材の開発・育成にも取り組みます。

このほか、福利厚生の実施や、労働環境の改善を行い、老朽化した施設設備の修繕や介護機器・ICT機器の導入等を行うことで、利用者様の生活環境の改善と職員が働きやすい労働環境を整備していきます。

また、業務継続計画(BCP)に基づき、シミュレーション等に取り組みながら、自然災害発生時や感染症等発生時の切れ目のない安定したサービス提供体制の確保に取り組みます。

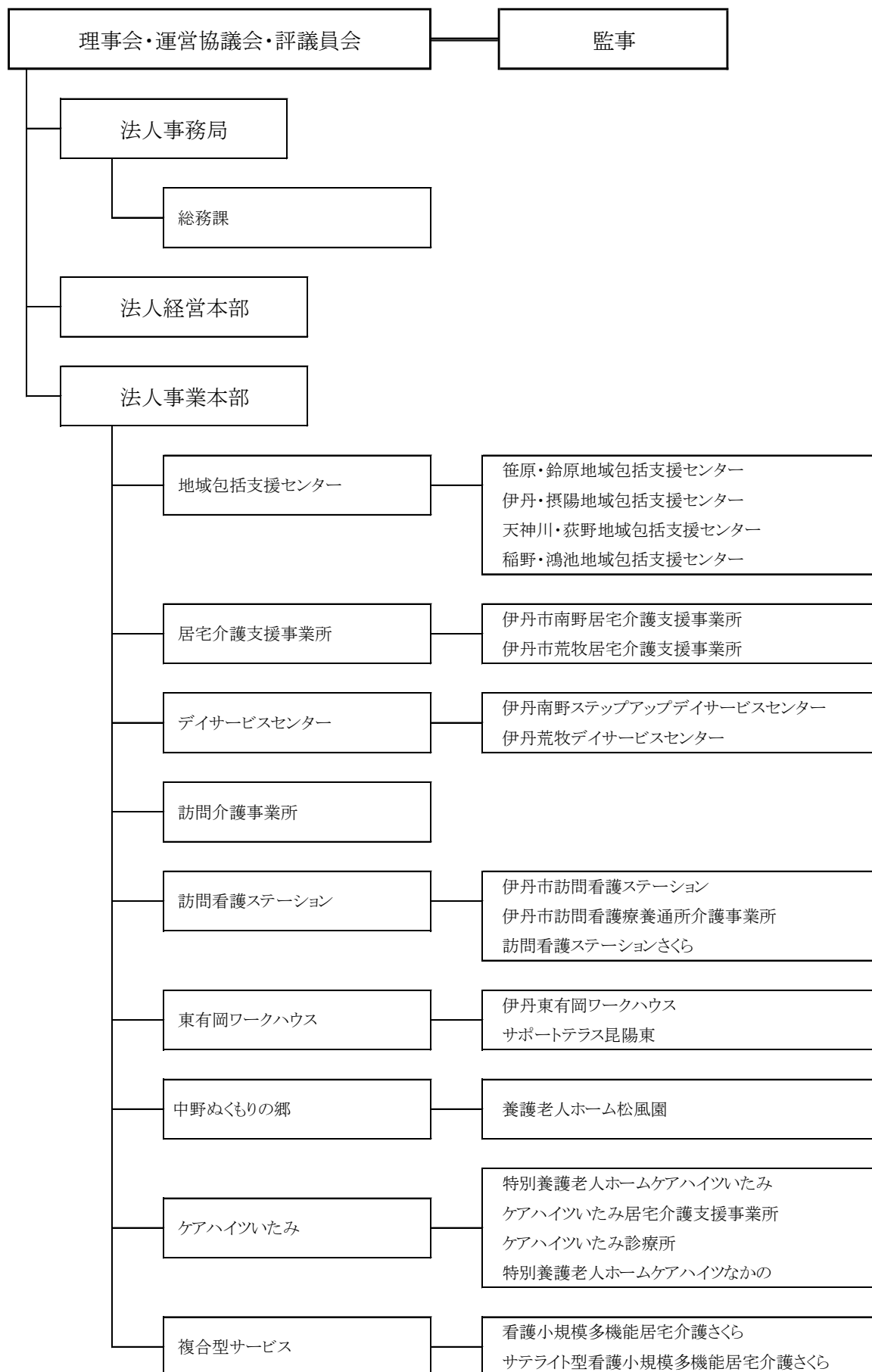
本年度は、伊丹市地域福祉計画(第3次)の3年目、また伊丹市高齢者保健福祉計画・介護保険事業計画(第8期)及び伊丹市障害福祉計画(第6期)の最終年度に当たることから、各計画を受けてより積極的な事業の実施に取り組む公的責任を果たすとともに、質の高い専門的なサービスが提供できる人材の育成に取り組むことにより、自己実現型介護をめざします。加えて、法人事務局における事務の効率化をはじめ、法人経営本部における総合的な経営管理や他の法人との事業連携等に係る研究、法人事業本部における包括的なサービス提供体制の構築を進め、伊丹市における地域共生社会の実現に向け地域包括ケアシステムの一層の深化・推進に寄与していきます。

2. 施設一覧

令和5年4月1日現在

	組織区分	施設名	定員	開設年月日	所在地
1	地域包括 支援センター	笹原・鈴原 地域包括支援センター	—	H27. 4. 1	南野 2 丁目 3 番 25 号
2		伊丹・摂陽 地域包括支援センター	—	H27. 4. 1	行基町 1 丁目 98 番地
3		天神川・萩野 地域包括支援センター	—	H27. 4. 1	荒牧 5 丁目 16 番 27 号
4		稲野・鴻池 地域包括支援センター	—	H27. 4. 1	広畑 3 丁目 1 番地
5	居宅介護 支援事業所	伊丹市南野 居宅介護支援事業所	—	H12. 4. 1	南野 2 丁目 3 番 25 号
6		伊丹市荒牧 居宅介護支援事業所	—	H12. 4. 1	荒牧 5 丁目 16 番 27 号
7	デイサービス センター	伊丹南野ステップアップ デイサービスセンター	32 名	H21. 4. 1	南野 2 丁目 3 番 25 号
8		伊丹荒牧 デイサービスセンター	40 名	H21. 4. 1	荒牧 5 丁目 16 番 27 号
9	訪問介護 事業所	伊丹市訪問介護事業所	—	H12. 4. 1	中野北 4 丁目 2 番 11 号
10	訪問看護 ステーション	伊丹市 訪問看護ステーション	—	H12. 4. 1	中野西 1 丁目 141 番地
11		伊丹市訪問看護 療養通所介護事業所	6 名	H18. 6. 1	
12		伊丹市訪問看護 ステーションさくら	—	R2. 12. 1	
13	東有岡 ワークハウス	伊丹東有岡ワークハウス	20 名	H21. 4. 1	東有岡 4 丁目 29 番地
14		サポートテラス昆陽東	20 名	H26. 8. 1	昆陽東 5 丁目 2 番 60 号
15	中野 ぬくもりの郷	養護老人ホーム松風園	50 名	H16. 4. 1	中野北 4 丁目 2 番 11 号
16	ケアハイツ いたみ	特別養護老人ホーム ケアハイツいたみ	54 名	R2. 7. 1	中野西 1 丁目 141 番地
17		ケアハイツいたみ 居宅介護支援事業所	—	H31. 2. 1	
18		ケアハイツいたみ 診療所	—	R2. 7. 1	
19		特別養護老人ホーム ケアハイツなかの	29 名	R4. 7. 1	
20	複合型 サービス	看護小規模多機能 居宅介護さくら	29 名	R2.12.1	中野西 1 丁目 141 番地
21		サテライト型看護小規模 多機能居宅介護さくら	18 名	R2.12.1	行基町 1 丁目 98 番地

3. 組織図



4. 職員構成

(単位:人)

組 織	職 員	職 員 数				計	嘱託 医
		正規職員		契約社員			
		市 派遣	事業 団	月額	日額 等		
法人事務局		2	7	-	1	10	(1)
総務課		1	7	-	1	9	(1)
法人経営本部		-	1	-	-	1	-
法人事業本部		-	157	2	150	309	4
地域包括支援センター		-	16	-	-	16	-
笹原・鈴原地域包括支援センター		-	4	-	-	4	-
伊丹・摂陽地域包括支援センター		-	6	-	-	6	-
天神川・荻野地域包括支援センター		-	3	-	-	3	-
稲野・鴻池地域包括支援センター		-	3	-	-	3	-
居宅介護支援事業所		-	10	1	-	11	-
伊丹市南野居宅介護支援事業所		-	4	1	-	5	-
伊丹市荒牧居宅介護支援事業所		-	6	-	-	6	-
デイサービスセンター		-	10	-	19	29	-
伊丹南野ステップアップデイサービスセンター		-	4	-	9	13	-
伊丹荒牧デイサービスセンター(LSA 含)		-	6	-	10	16	-
訪問介護事業所(伊丹市訪問介護事業所)		-	13	-	74	87	-
訪問看護ステーション		-	14	1	16	31	-
伊丹市訪問看護ステーション (療養通所介護事業所)		-	14	1	16	31	-
訪問看護ステーションさくら		-	(3)	-	(2)	(5)	-
東有岡ワークハウス		-	12	-	5	17	-
伊丹東有岡ワークハウス		-	5	-	3	8	-
サポートテラス昆陽東		-	7	-	2	9	-
中野ぬくもりの郷		-	9	-	4	13	1
養護老人ホーム松風園		-	9	-	4	13	1
ケアハイツいたみ		-	51	-	15	66	3
特別養護老人ホームケアハイツいたみ		-	26	-	7	33	3
ケアハイツいたみ居宅介護支援事業所		-	8	-	-	8	-
ケアハイツいたみ診療所		-	-	-	-	-	1
特別養護老人ホームケアハイツなかの		-	7	-	8	25	-
複合型サービス		-	21	-	17	38	-
看護小規模多機能居宅介護さくら		-	16	-	9	25	-
サテライト型 看護小規模多機能居宅介護さくら		-	5	-	8	13	-
合 計		2	165	2	151	320	4

※()内の訪問看護ステーションさくら職員は複合型サービスと兼務の為、合計数には含めていない。

5. 事業概要

(1) 法人経営本部

①事業概要

ア. 経営管理

中長期経営計画のもと、経営管理力の向上および内部プロセスを強化し、法人が目指す経営目標やビジョン・戦略を全職員で共有しながら実施体制の整備を進め、総合的に組織が目標や予算を達成するための活動をモニタリング・評価し、改善に向けた取り組みと合わせて、新たな付加価値を盛り込んだ実施計画の策定に取り組みます。

その中で、多様化・複雑化する福祉ニーズや、生産年齢人口の減少に伴う人手不足や人材育成など多くの課題を抱えるなか、人材の確保・育成等を推進していくために、これまで研究を重ねてきた自己実現型介護(生理学的根拠に基づく科学的介護)を実践する、同様の目的を持った社会福祉法人との連携を模索し、法人の自主性は保ちながら、福祉・介護人材の確保や研修など規模の大きさを活かせる社会福祉連携推進法人の検討を進め、資源の価値の最大化を含め、地域社会にとって必要不可欠で拠り所となる法人を目指し、引き続き各種制度の狭間で生きづらさを抱える方への支援と新たなサービス開発に取り組み地域共生社会の実現に寄与していきます。

(2) 法人事業本部

①事業概要

ア. 事業管理

法人経営本部による総合的な経営管理のもと、資源を最大限に活用した事業の推進や進捗管理、要員定数に基づく人員配置、業務の見直しに基づく変形労働時間制の導入、施設におけるICTの推進、介護ロボットの導入などにより、引き続き効率的な事業運営に取り組むとともに、介護保険事業、介護予防事業、障害福祉サービス事業、その他自主事業や、地域での公益的な取り組み等において、事業間や専門職間の積極的な連携や協働による取り組みを促進し、包括的なサービス提供の実践とサービスの質の向上に取り組みます。

また、予算目標達成に向けた確実な予実管理の定着について、引き続き業務改善や新たなサービスの開発などに取り組み、収支の安定を図ります。

このほか、業務継続計画(BCP)に基づき、具体的なシミュレーション等に取り組みながら、自然災害発生時や感染症等発生時の安定したサービス提供体制の確保に取り組みます。

(3) 法人事務局(総務課)

①事業概要

ア. 総務

法人経営本部や法人事業本部が円滑な経営管理、事業管理、事業運営を実践していくことができるよう、引き続き法人全体の業務執行体制の効率化を図ります。

また、健康診断内容の見直し等による福利厚生充実、1年単位の変形労働時間制の運用や入所施設の夜間オンコール業務の委託等による労働環境の改善を行うとともに、老朽化した施設設備の修繕や介護機器・ICT機器の導入等の支援を行うことで、利用者様の生活環境改善や、

更なる業務の効率化と職員が働きやすい労働環境を整備していきます。

イ. 財務

「持続可能な経営基盤の確立」に向け、令和5年度においては経常増減差額の黒字化を目指し、予算編成時から各事業所が前年度予算に対して3%の収支改善を目標に掲げ、稼働率を入所施設は95%以上、通所施設は85%以上とし、訪問系事業所については、正規職員の1日あたりケース数を設定し、予算に反映させたことから、予算達成に向けた予実管理を再度徹底していきます。

ウ. 人材確保・人材育成

人材確保については、事業本部と連携し、要員定数に基づき収支構造に見合った適正な人員配置の管理を行います。

採用については、職員の年齢構成等を基に、次代を担う20～30代の採用を積極的に進めていくことで組織の若返りを図るとともに、定年を超えた60～70代の労働意欲のある職員を引き続き登用することで、派遣職員ゼロを目指していきます。

さらに、各職種の労働市場を調査し、労働者の求めている労働条件等と事業運営のミスマッチをなくすことや、各種媒体を活用しつつ、伊丹市とハローワーク伊丹が協働した就職相談会への参加等、積極的なPR活動を行うことで効率的な採用活動を行っていきます。

人材育成については、組織基盤の強化を図るため、管理者に必要なスキルや考え方を学べる研修を実施し、各事業所で掲げた予算を管理者が中心となり達成していく実践の中でのマネジメント力の強化を行います。

また、若い世代が描けるようなキャリアデザインの構築とそれに連動する評価制度の導入を検討していくことで、職員のスキルアップとモチベーションの向上による人材定着を目指し、これからの法人を支えていく経営管理、事業管理、事業運営を主体的に担っていくことができる人材の開発・育成に取り組みます。

エ. PR活動

令和5年度は事業転換が終了し新たな事業団として飛躍を期す年度でもあることから、本来のPRの意味である広く社会の人々に当法人のことを知らせ、更なる信頼関係の構築を目的とし、会社概要のリニューアルをはじめ、SNS 媒体の活用と機関誌の充実を図り、「伊丹市に事業団あり」と、法人の魅力を再認識していただくことで、法人イメージ、企業価値の向上を目指します。

また今後も地域に根ざした法人として、感染症対策に万全を期した上で、地域との交流事業や各種イベント、出前講座の開催等に取り組みます。

オ. 介護人材マッチング機能強化事業(委託事業 伊丹市)

前年度に引き続き介護人材マッチング機能強化業務(介護コンシェルジュ)のマッチング及び定着支援に資する事業を推進していきます。研修会等の開催回数を徐々に増やし、インターネットでの交流を取り入れながら、介護の現場を知っていただく機会及び離職防止と介護職員同士の情報交換の場の提供を兼ねた市内の介護職員との座談会の開催等を市とともに取り組みます。

カ. 地域の介護等人材育成事業(自主事業)

基準緩和型サービス従事者研修及び生活援助従事者研修を引き続き開催することで、地域における介護人材の確保、育成に取り組むほか、市内教育機関への講師派遣にも取り組むことにより、事業団としての公的責任を果たします。

基準緩和型サービス従事者研修 (単位:回、人)

	3年度決算	4年度予算	5年度予算
実施回数	-	1	1
受講者数	-	30	30

生活援助従事者研修 (単位:回、人)

	3年度決算	4年度予算	5年度予算
実施回数	-	1	1
受講者数	-	20	20

市内教育機関への講師派遣 (単位:校)

	3年度決算	4年度予算	5年度予算
派遣校数	-	1	1

(4) 地域包括支援センター

- *伊丹・摂陽地域包括支援センター
- *笹原・鈴原地域包括支援センター
- *天神川・荻野地域包括支援センター
- *稲野・鴻池地域包括支援センター

①事業概要

地域包括支援センターでは、地域包括ケアシステムの実現に向け、地域福祉ネット会議への参加などにより地域の実情把握及びネットワークの構築に取り組みながら、伊丹市、介護保険事業所などの関係機関との協働のもと、地域の総合相談窓口として幅広く相談対応を行います。

また、高齢者虐待の予防や早期対応、認知症初期集中支援事業による地域の認知症ケアの向上や、地域における出前講座の実施など介護予防活動の推進に取り組みます。

事業運営にあたっては、各職種の専門性と4つの地域包括支援センターの運営による組織力を生かし、積極的な事業展開や事業提案に取り組みながら、伊丹市における地域包括ケアシステムの深化・推進に寄与していきます。

このほか、令和5年度からは「ケアプランデータ連携システム」の導入により、居宅介護支援事業所と介護サービス事業所間のデータ連携を図っていくなど、ICT化を推進し、業務の効率化やサービスの質の向上に取り組めます。

②事業実施予定

ア. 介護予防ケアプラン(指定介護予防支援事業及び第一号介護予防支援事業) (単位:件)

	3年度決算	4年度予算	5年度予算
伊丹・摂陽地域包括支援センター	632	646	660
笹原・鈴原地域包括支援センター	11	12	-
天神川・萩野地域包括支援センター	17	24	24
稲野・鴻池地域包括支援センター	63	83	62
計	723	765	746

イ. 地域福祉ネット会議 (委託事業 伊丹市)

地域の自治会、民生児童委員、福祉関係者、行政等が定期的に地域福祉に関する会議を開催し、情報共有や連携を進め、地域のネットワーク体制の構築に取り組みます。

	ネット会議名
伊丹・摂陽 地域包括支援センター	伊丹小学校地区地域福祉ネット会議
	摂陽小学校地区地域福祉ネット会議
笹原・鈴原 地域包括支援センター	笹原小学校地区地域福祉ネット会議
	鈴原小学校地区地域福祉ネット会議
天神川・萩野 地域包括支援センター	天神川小学校地区地域福祉ネット会議
	萩野小学校地区地域福祉ネット会議
稲野・鴻池 地域包括支援センター	稲野小学校地区地域福祉ネット会議
	鴻池小学校地区地域福祉ネット会議

ウ. 家族介護者教室事業 (委託事業 伊丹市)

介護者家族を対象に介護知識や技術についての教室を開催し、介護者家族をサポートします。

(単位:回)

	3年度決算	4年度予算	5年度予算
伊丹・摂陽地域包括支援センター	2	2	2
笹原・鈴原地域包括支援センター	2	2	2
天神川・萩野地域包括支援センター	2	2	2
稲野・鴻池地域包括支援センター	2	2	2
計	8	8	8

エ. 認知症初期集中支援事業 (委託事業 伊丹市)

認知症に係る専門的な知識・技能を有する医師の指導のもと、複数の専門職により、認知症が疑われる方や認知症の方、その家族に対し、訪問、観察、評価、家族支援などの初期の支援を包括的、集中的に行います。

オ. 認知症サポーター養成講座 (自主事業)

地域の方々を対象とする認知症サポーター養成講座を開催します。

(単位:回)

	3年度決算	4年度予算	5年度予算
伊丹・摂陽地域包括支援センター	-	3	2
笹原・鈴原地域包括支援センター	-	3	2
天神川・萩野地域包括支援センター	1	3	3
稲野・鴻池地域包括支援センター	-	3	3
計	1	12	10

カ. 高齢者在宅支援事業

地域包括支援センターや居宅介護支援事業所等、各関係事業所との連携はもとより、特別養護老人ホームケアハイツいたみエリアの施設・事業所との連携も積極的に図りながら、中長期経営計画に沿った相談支援体制の強化や新たな公益的な取組みの開発など、地域包括ケアシステムの深化・推進に寄与する事業運営に取り組みます。

・法人後見事業(自主事業)

伊丹市や伊丹市社会福祉協議会、伊丹市権利擁護センターなどの関係機関との連携を図りながら事業を実施するとともに、制度の普及・啓発に努めます。

(単位:人)

	3年度決算	4年度予算	5年度予算
法定後見事業	8	7	6
任意後見事業	2	2	2
計	10	9	8

・財産保全・管理等サービス事業(自主事業)

高齢や障がい等により財産管理が困難な方々に対し、住み慣れた地域で安心して生活を継続できるよう、利用者の意思に基づいて日常生活における財産の保全・管理を支援します。

生活を支援するサービスのひとつとして、法人内他事業との連携による包括的なサービスを提供します。

(単位:世帯)

	3年度決算	4年度予算	5年度予算
財産保全	5	3	3
財産管理等	9	7	7
計	14	10	10

・住宅改造助成事業(委託事業 伊丹市)

高齢者及び障がい者が、住み慣れた住宅で安心して生活ができるよう、住宅を改造する費用を助成する「伊丹市住宅改造助成事業」の相談窓口として、住宅改造に係る各分野の専門家との協働による相談支援を実施するとともに助成申請までの支援を行います。

・いきいき百歳体操継続支援事業(委託事業 伊丹市)

事業団が運営する4つの地域包括支援センターが担当する市内8小学校区において、住民主体によるいきいき百歳体操等の活動の場にリハビリテーション専門職の派遣を行い、地域における自主的な介護予防等の活動の継続を支援します。

また、引き続き、ZOOM を活用したオンラインによる介護予防等の活動の継続支援にも取り組みます。

(5) 居宅介護支援事業所

*伊丹市南野居宅介護支援事業所

*伊丹市荒牧居宅介護支援事業所

*ケアハイツいたみ居宅介護支援事業所※

※組織図(3頁)、職員構成(4頁)では「ケアハイツいたみ」内に記載

①事業概要

居宅介護支援事業所では、3事業所の積極的な連携による組織力を生かし、ケアマネジメントの質の向上に取り組みながら、介護保険制度を利用する方のケアマネジメントはもとより、サービス事業者、医療機関、地域団体、地域包括支援センター等の関係機関との連携を進め、介護予防・日常生活支援総合事業をはじめとする伊丹市の地域包括ケアシステムの深化・推進に寄与できる事業運営に取り組みます。

また、事業団サービス事業所と密接に情報交換や協議を実施しながら、新たなニーズの発掘や利用の促進などに取り組みます。

このほか、令和5年度からは「ケアプランデータ連携システム」の導入により、居宅介護支援事業所と介護サービス事業所間のデータ連携を図っていくなど、ICT化を推進し、業務の効率化やサービスの質の向上に取り組みます。

②事業実施予定

ア. ケアプラン数

(単位:件)

	3年度決算		4年度予算		5年度予算	
	介護 給付	予防 給付	介護 給付	予防 給付	介護 給付	予防 給付
伊丹市南野居宅介護支援事業所	1,623	600	2,385	700	1,980	677
伊丹市荒牧居宅介護支援事業所	1,901	814	2,391	686	2,208	634
ケアハイツいたみ居宅介護支援事業所	2,142	767	2,376	720	2,376	720
計	5,666	2,181	7,152	2,106	6,564	2,031

イ. 認定調査数

(単位:件)

	3年度決算	4年度予算	5年度予算
伊丹市南野居宅介護支援事業所	-	-	-
伊丹市荒牧居宅介護支援事業所	-	-	-
ケアハイツいたみ居宅介護支援事業所	-	-	-
計	-	-	-

※令和2年度以降、新型コロナウイルス感染防止措置としての要介護認定期間の延長や更新の延期等による認定調査数の減や伊丹市の認定調査員による調査の実施により活動実績はなし。

(6) デイサービスセンター

*伊丹南野ステップアップデイサービスセンター

*伊丹荒牧デイサービスセンター

①事業概要

南野ステップアップデイサービスセンターは、セラピストによる機能訓練に特化したサービス提供を中心に、看護職員や介護職員のスキルや視点も生かし、個々のニーズに合わせたプログラムを実施しながら、それぞれの日常生活の総合的なステップアップにつながるサービス提供に取り組めます。

荒牧デイサービスセンターでは、通常のサービス提供と並行して、南野ステップアップデイサービスセンターとの一体的な事業運営による短時間のリハビリ特化サービスの提供も推進しながら、これからのデイサービスに求められる機能の強化や新たな機能の開発等を含めた事業運営に取り組めます。

このほか、令和5年度からは「ケアプランデータ連携システム」の導入により、居宅介護支援事業所と介護サービス事業所間のデータ連携を図っていくなど、ICT化を推進し、業務の効率化やサービスの質の向上に取り組めます。

②事業実施予定

ア. デイサービスの実施状況

(単位: 日、人)

		3年度決算	4年度予算	5年度予算
伊丹南野ステップアップデイサービスセンター (定員 32名)	開所日数	258	258	259
	延利用者数	3,421 (1,574)	7,276 (3,174)	7,304 (2,567)
	一日平均利用者数	13.3	28.2	28.2
伊丹荒牧デイサービスセンター (定員 40名)	開所日数	258	259	257
	延利用者数	5,798 (804)	8,679 (1,819)	9,096 (2,794)
	一日平均利用者数	22.5	33.5	35.4

※()内は介護予防・日常生活支援総合事業対象者数を再掲。

※令和4年度より南野ステップアップデイサービスセンターは定員20名を32名に変更。

(7) 訪問介護事業所

*伊丹市訪問介護事業所

①事業概要

伊丹市訪問介護事業所では、住み慣れたご自宅での暮らしを続けられるよう、利用者のニーズに沿った質の高いホームヘルプサービスを引き続き提供するとともに、専門性の強化と自立支援や重度化防止に資する事業の運営に取り組めます。

また、継続的に安定したサービスの提供が図れるよう、居宅介護支援事業所や訪問看護事業所等と連携を密に取りながら、緊急対応と感染防止対策を続けながら運営に取り組めます。

このほか、令和5年度からは「ケアプランデータ連携システム」の導入により、居宅介護支援事業所と介護サービス事業所間のデータ連携を図っていくなど、ICT化を推進し、業務の効率化やサービスの質の向上に取り組めます。

(実施事業)

介護保険事業	訪問介護事業、介護予防・日常生活支援総合事業訪問型サービス(従前相当型、基準緩和型)
障害福祉サービス事業	(介護給付)居宅介護、重度訪問介護、行動援護、同行援護
受託事業(伊丹市)	地域生活支援事業:移動支援事業 伊丹市特別給付事業:認知症高齢者見守り等サービス事業 育児支援家庭訪問事業
受託事業(事業団)	特定施設入居者生活介護ホームヘルプサービス
自主事業	自主・私的ホームヘルプサービス事業

②事業実施予定

ア. 介護給付(介護保険事業) (単位:時間)

	3年度決算	4年度予算	5年度予算
身体介護	5,136	7,004	6,609
身体生活	3,593	3,389	5,633
生活援助	6,378	7,112	5,838
計	15,107	17,505	18,080

イ. 介護予防・日常生活支援総合事業(介護保険事業) (単位:人)

	3年度決算	4年度予算	5年度予算
訪問型サービスⅠ	48	57	58
訪問型サービスⅡ	41	55	54
訪問型サービスⅢ	14	17	15
訪問型サービスⅣ	186	192	236
訪問型サービスⅤ	72	77	79
訪問型サービスⅥ	9	8	12
従前相当型 小計	370	406	454
訪問型サービス(独自)Ⅰ	58	79	58
訪問型サービス(独自)Ⅱ	52	74	38
訪問型サービス(独自)Ⅲ	-	1	1
訪問型サービス(独自)Ⅳ	231	211	275
訪問型サービス(独自)Ⅴ	63	74	56
訪問型サービス(独自)Ⅵ	-	1	1
基準緩和型 小計	404	440	429
合計	774	846	883

ウ. 障害福祉サービス事業 (単位:時間)

	3年度決算	4年度予算	5年度予算
障害身体介護	1,321	1,618	1,231
障害家事援助	2,399	2,658	2,347
障害通院1有	377	370	360
障害通院2無	153	180	145
障害行動援護	-	5	-
障害同行援護	154	152	81
重度訪問介護	2,225	2,465	2,112
小計	6,629	7,448	6,276

児童身体介護	130	139	126
児童家事援助	-	-	-
児童行動援護	-	-	-
小計	130	139	126
合計	6,759	7,587	6,402

エ. 受託事業

(伊丹市)

・地域生活支援事業(移動支援事業) (単位:時間)

	3年度決算	4年度予算	5年度予算
(成人)介護有	14	6	6
(成人)介護無	216	251	251
(児童)介護有	-	-	-
(児童)介護無	-	-	-
計	230	257	257

・伊丹市特別給付事業(認知症高齢者見守り等サービス事業) (単位:時間)

3年度決算	4年度予算	5年度予算
202	207	233

(事業団)

・特定施設入居者生活介護ホームヘルプサービス事業 (単位:時間)

3年度決算	4年度予算	5年度予算
8,931	10,422	11,795

オ. 私的ホームヘルプサービス(自主事業) (単位:時間)

	3年度決算	4年度予算	5年度予算
身体介護型	505	524	466
家事援助型	334	348	295
通院算定外	284	301	322
計	1,123	1,173	1,083

(8) 訪問看護ステーション

*伊丹市訪問看護ステーション

*伊丹市訪問看護療養通所介護事業所

①事業概要

訪問看護ステーションでは、引き続き、訪問看護を中心に訪問リハビリ、療養通所介護を効果的に組み合わせ、医療依存度の高い高齢者や障がい者、障がい児等さまざまな在宅療養者を対象に、多様で幅の広いサービス提供に取り組めます。

このほか、令和4年4月より伊丹市より受託開始した医療的ケア児支援事業を継続し、医療的ケアを必要とする児童に学校・園での看護サービスの提供を行います。

また、訪問看護、療養通所介護と看護小規模多機能居宅介護さくらとの連携を強化し、医療依

存度の高い在宅療養者のニーズに適したより効率的・効果的な事業運営の検討と推進に取り組みます。

このほか、令和5年度からは「ケアプランデータ連携システム」の導入により、居宅介護支援事業所と介護サービス事業所間のデータ連携を図っていくなど、ICT化を推進し、業務の効率化やサービスの質の向上に取り組みます。

②事業実施予定

ア. 訪問看護 (単位:人)

	3年度決算	4年度予算	5年度予算
介護保険	7,390	8,959	9,696
医療保険	5,460	6,006	6,040
計	12,850	14,965	15,736

イ. 訪問リハビリテーション (単位:人)

	3年度決算	4年度予算	5年度予算
介護保険	1,019	2,238	2,426
医療保険	951	-	-
計	1,970	2,238	2,426

ウ. 療養通所介護 (単位:人)

	3年度決算	4年度予算	5年度予算
介護保険	635	890	776

(9) 東有岡ワークハウス

*伊丹東有岡ワークハウス

*サポートテラス昆陽東

①事業概要

伊丹東有岡ワークハウス、サポートテラス昆陽東では、就労定着支援や、一般就労に向けた支援、事業団の事業所との連携などによる就労の促進に取り組むとともに、関係機関との積極的な連携のもと、精神障がい者の地域移行の推進に取り組みます。

また、法人内事業所との連携の強化を図り、生産活動の内製化や法人内事業所への就労の仕組の構築など新たな事業展開の検討や推進に取り組みながら、新たな受注先の開拓にも取り組み、工賃単価の改善や新たな生産活動、就労プログラムの開発など就労支援サービスの充実を図ります。

②事業実施予定

ア. 生産活動(作業による収入) (単位:円)

	3年度決算	4年度予算	5年度予算
伊丹東有岡ワークハウス	9,016,119	9,019,270	8,940,941
サポートテラス昆陽東	2,310,886	2,516,000	3,570,000

イ. 伊丹市生活困窮者・生活保護者就労準備支援事業(旧 職場適応訓練推進事業)への協力

東有岡ワークハウスでは、伊丹市生活困窮者・生活保護者就労準備支援事業に基づく生活困窮者や生活保護受給者に対して就労体験の機会を提供するとともに、関係機関と連携して就労の可能性を高め、自立促進に協力します。

ウ. 就労移行支援事業・就労継続支援B型事業・特定相談

・就労移行支援

(単位:人)

		3年度決算	4年度予算	5年度予算
伊丹東有岡ワークハウス (定員 6 名)	延利用者数	221	-	-
	1 日平均利用者数	1.0	-	-
サポートテラス昆陽東 (定員 6 名)	延利用者数	691	972	972
	1 日平均利用者数	2.9	4.0	4.0

※令和4年度より移行支援事業をサポートテラス昆陽東へ集約

・就労継続支援B型

(単位:人)

		3 年度決算	4 年度予算	5 年度予算
伊丹東有岡ワークハウス (定員 20 名)	延利用者数	3,480	4,374	4,374
	1 日平均利用者数	14.4	18.0	18.0
サポートテラス昆陽東 (定員 14 名)	延利用者数	2,885	3,402	3,329
	1 日平均利用者数	12.0	14.0	13.7

※令和4年度より伊丹東有岡ワークハウス定員 29 名を 20 名に変更

・指定特定相談支援事業

(単位:人)

		3 年度決算	4 年度予算	5 年度予算
伊丹東有岡ワークハウス	延利用者数		360	276
	月平均利用者数		30.0	23.0
サポートテラス昆陽東	延利用者数	525	720	552
	月平均利用者数	43.7	60.0	46.0

※令和4年度より伊丹東有岡ワークハウスに相談支援事業を新設

(10) 中野ぬくもりの郷

*松風園(養護老人ホーム)

① 事業概要

令和4年7月のなかのぬくもりの郷への移転・全室個室化など生活環境が大幅に向上された新拠点において、伊丹市や地域包括支援センター等との連携を図りながら、引き続き、措置が必要な高齢者や障がい者、被虐待者等の受け入れなどのセーフティーネットとしての機能や、特定施設としての要介護認定者への継続したサービス提供を行っていきます。

また、拠点内の他事業や法人内他事業と密接な連携を図りながら、地域包括ケアシステムの推進や地域共生社会の実現に資する新たな事業の研究・開発に取り組みます。

②事業実施予定

ア. 松風園

(単位:人)

			3年度決算	4年度予算	5年度予算
松風園	入所	延利用者数	14,144	16,425	17,885
		一日平均利用者数	38.8	45.0	49.0
	生活管理 ショートステイ	延利用者数	12	1	2
		一日平均利用者数	0.03	0.01	0.01

(11) ケアハイツいたみ

*特別養護老人ホームケアハイツいたみ

*ケアハイツいたみ居宅介護支援事業所※

*ケアハイツいたみ診療所

*特別養護老人ホームケアハイツなかの

※事業概要・事業実施予定については居宅介護支援事業所(10頁)にまとめて記載

① 事業概要

特別養護老人ホームケアハイツいたみ、ケアハイツなかのでは、連携を密に図りながら、自立支援介護(科学的根拠に基づく介護)の推進や ICT の活用、夜間オンコール業務の外部委託など、今後の介護保険制度の方向性を見据えた、新たな介護サービス提供体制の構築やサービスの質の向上に取り組むとともに、利用ニーズに即した円滑な利用調整をはかるなど、施設特性を生かした一体的な事業運営に取り組めます。

このほか、令和5年度は、特別養護老人ホームケアハイツいたみにおいて、空調設備の改修などの生活環境の改善や、先にケアハイツなかのにて導入している入浴介助支援装置(介護ロボット)を導入するなど、両施設ともに利用者、職員双方にとって負担の軽減を図ることのできる安全、安心な介護サービス提供の充実に取り組めます。

②事業実施予定

ア. 特養ケアハイツ入所者数

(単位:人)

			3年度決算	4年度予算	5年度予算
特養ケアハイツいたみ (定員54名)	延利用者数		18,440	18,980	19,053
	一日平均利用者数		50.5	52.0	52.2
特養ケアハイツなかの (定員29名)	延利用者数			7,542	10,220
	一日平均利用者数			27.5	28.0

※特養ケアハイツなかのは令和4年7月開設

イ. ケアハイツいたみ診療所

(単位:人)

	3年度決算	4年度予算	5年度予算
内科	1,517	1,547	1,999
皮膚科	115	103	93
精神科	77	90	-
泌尿器科	87	74	110
合計	1,796	1,814	2,202

(12) 複合型サービス

*看護小規模多機能居宅介護さくら

*サテライト型看護小規模多機能居宅介護さくら

*訪問看護ステーションさくら※

※組織図(3頁)、職員構成(4頁)では「訪問看護ステーション」内に記載

① 事業概要

看護小規模多機能居宅介護さくら、サテライト型看護小規模多機能居宅介護さくらでは、看護小規模多機能型居宅介護のもつ在宅支援機能を生かし、医療ニーズのある方の受け入れなど、医療的ニーズを有しながら在宅生活を継続する在宅療養者への支援に取り組むとともに、地域の医療機関・地域包括支援センター・居宅介護支援事業所など関係機関との連携を図り、在宅療養者への支援の充実に取り組みます。

また、事業団訪問看護や療養通所介護との連携を強化し、医療依存度の高い在宅療養者のニーズに適したより効率的・効果的な事業運営の検討と推進に取り組めます。

②事業実施予定

ア. 登録者数

(単位:人)

		3年度決算	4年度予算	5年度予算
延登録者数	本体施設	278	336	336
	サテライト施設	170	204	204
登録者平均/月	本体施設	23.2	28.0	28.0
	サテライト施設	14.2	17.0	17.0

イ. サービス別利用者数

(単位:人)

			3年度決算	4年度予算	5年度予算
通い	延利用者数	本体施設	4,822	5,322	5,475
		サテライト施設	2,657	3,147	3,290
	一日平均利用者数	本体施設	13.2	14.6	15.0
		サテライト施設	7.3	8.6	9.0
泊り	延利用者数	本体施設	2,170	3,120	2,388
		サテライト施設	822	1,260	852
	一日平均利用者数	本体施設	5.9	8.5	6.5
		サテライト施設	2.3	3.5	2.3
訪問	延利用者数	本体施設	4,892	4,516	4,745
		サテライト施設	2,801	2,754	2,893
	一日平均利用者数	本体施設	13.4	12.4	13.0
		サテライト施設	7.7	7.5	7.9

