

令和7年度

# 事業計画書

社会福祉法人

伊丹市社会福祉事業団



## 目 次

1. 基本方針	1
2. 施設一覧	2
3. 組織図	3
4. 職員構成	4
5. 事業概要	5
(1) 法人経営本部	5
(2) 法人事業本部	5
(3) 法人事務局（総務課）	5
(4) 地域包括支援センター	7
伊丹・摂陽地域包括支援センター	
笹原・鈴原地域包括支援センター	
天神川・萩野地域包括支援センター	
稲野・鴻池地域包括支援センター	
(5) 居宅介護支援事業所	10
伊丹市南野居宅介護支援事業所	
伊丹市荒牧居宅介護支援事業所	
ケアハイツいたみ居宅介護支援事業所	
(6) デイサービスセンター	10
伊丹南野ステップアップデイサービスセンター	
伊丹荒牧デイサービスセンター	
(7) 訪問介護事業所	11
伊丹市訪問介護事業所	
(8) 訪問看護ステーション	13
伊丹市訪問看護ステーション	
(9) 東有岡ワークハウス	13
伊丹東有岡ワークハウス	
サポートテラス	
(10) 中野ぬくもりの郷	14
松風園（養護老人ホーム）	
(11) ケアハイツいたみ	15
特別養護老人ホームケアハイツいたみ	
ケアハイツいたみ診療所	
特別養護老人ホームケアハイツなかの	
(12) 複合型サービス	16
看護小規模多機能居宅介護さくら	
サテライト型看護小規模多機能居宅介護さくら	



## 1. 基本方針

ウィズコロナの社会経済活動が定着する中、景気回復や賃上げが進む一方で、物価高騰、少子高齢化、生産年齢人口の減少への対応のための生産性の向上が求められています。伊丹市社会福祉事業団においては、社会情勢の変化に対応しながら、従前より進めてきた「地域課題の解決力の強化」、「地域共生社会の実現」の取り組みを一層推進していく必要があります。

さらに、令和 6 年度報酬改定の基本的な視点の1つである、良質なサービスの効率的な提供に向けた働きやすい職場づくりに向けては、ICT 等のテクノロジーの活用を進め、法人としての検討チームを設置し、組織機能の充実とさらなる業務の効率化を推進しながら、多様化する市民ニーズに対応し、地域社会に貢献するという社会福祉法人としての責務をも果たさなければなりません。

また、中長期経営計画の実践に当たっては、事業の実施や財務の管理、組織体制の整備、人材の育成などについて、法人 BSC に沿った総合的な管理を行いながら持続可能な経営基盤の確立を目指すとともに、法人全体の生産性の向上を図るため、生産性向上委員会を設置し、ICT 化による業務改善や DX の推進等に取り組みます。

事業における主な取り組みとしては、引き続き、障がい福祉事業における個別支援の促進や法人内事業への内製化、法人内就労の検討など就労支援機能の拡充や、就労選択支援の実施検討などに取り組むとともに、特別養護老人ホームでは、ICT の活用による科学的根拠に基づく介護の実践や動画による介護マニュアルの活用によるサービスの均質化など、サービスの質の向上に取り組むとともに、新たなシステムの導入の検討など、ICT 化のさらなる推進による生産性の向上に取り組みます。

また、訪問介護事業や居宅介護支援事業においても、新たなシステムの導入により ICT 化を促進させ、生産性の向上やサービスの質の向上に取り組みます。

このほか、次世代の各事業管理者を中心としたチーム設置により事業団全体のサービスや業務執行に係る業務改善や新たなサービスの検討・実施をすすめるなど、組織機能の強化や経営管理・事業管理を担う人材の育成に取り組みます。

また、近い将来発生が想定されている南海トラフ巨大地震に備えて、業務継続計画 (BCP) に基づき、訓練や研修の実施とともに必要に応じた見直しを行いながら、いかなる事態にも対応できる切れ目のない安定したサービス提供体制の確保に取り組めます。

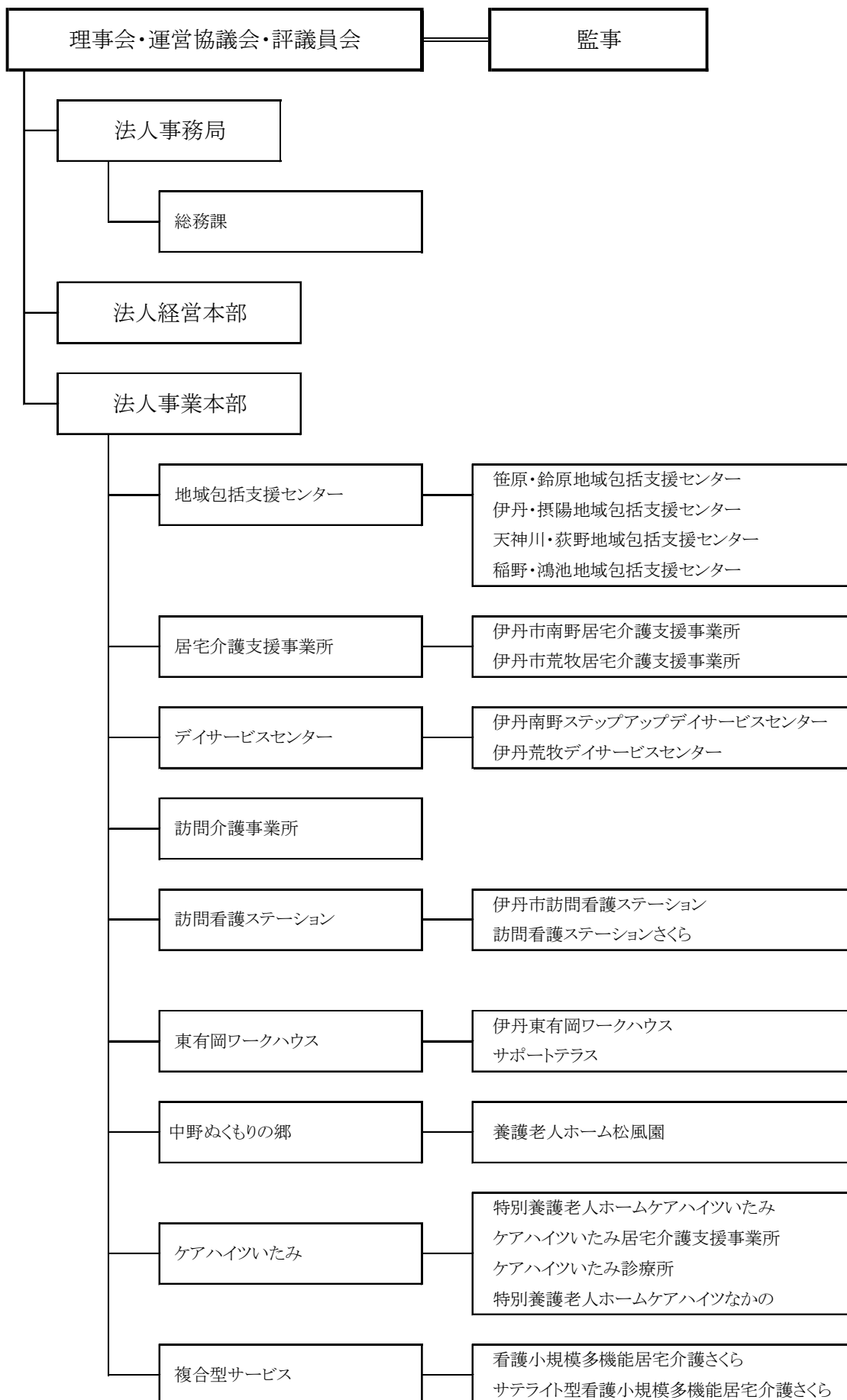
本年度は、伊丹市地域福祉計画 (第3次) の5年目、また伊丹市高齢者保健福祉計画・介護保険事業計画 (第9期) 及び伊丹市障害福祉計画 (第7期) の2年目に当たることから、各計画を受けてより積極的な事業の実施に取り組み公的責任を果たすとともに、質の高い専門的なサービスが提供できる人材の育成に取り組むことにより、自己実現型介護をめざします。加えて、法人事務局における事務の効率化、生産性向上に向けた取り組みをはじめ、法人経営本部における総合的な経営管理や他の法人との事業連携等に係る調査研究、法人事業本部における包括的なサービス提供体制の構築を進め、伊丹市における地域共生社会の実現に向け地域包括ケアシステムの一層の深化・推進に寄与していきます。

## 2. 施設一覧

令和6年4月1日現在

	組織区分	施設名	定員	開設年月日	所在地
1	地域包括 支援センター	笹原・鈴原 地域包括支援センター	—	H27. 4. 1	南野 2 丁目 3 番 25 号
2		伊丹・摂陽 地域包括支援センター	—	H27. 4. 1	行基町 1 丁目 98 番地
3		天神川・萩野 地域包括支援センター	—	H27. 4. 1	荒牧 5 丁目 16 番 27 号
4		稲野・鴻池 地域包括支援センター	—	H27. 4. 1	広畑 3 丁目 1 番地
5	居宅介護 支援事業所	伊丹市南野 居宅介護支援事業所	—	H12. 4. 1	南野 2 丁目 3 番 25 号
6		伊丹市荒牧 居宅介護支援事業所	—	H12. 4. 1	荒牧 5 丁目 16 番 27 号
7	デイサービス センター	伊丹南野ステップアップ デイサービスセンター	34 名	H21. 4. 1	南野 2 丁目 3 番 25 号
8		伊丹荒牧 デイサービスセンター	40 名	H21. 4. 1	荒牧 5 丁目 16 番 27 号
9	訪問介護 事業所	伊丹市訪問介護事業所	—	H12. 4. 1	中野北 4 丁目 2 番 11 号
10	訪問看護 ステーション	伊丹市 訪問看護ステーション	—	H12. 4. 1	中野西 1 丁目 141 番地
11		伊丹市訪問看護 ステーションさくら	—	R2. 12. 1	
12	東有岡 ワークハウス	伊丹東有岡ワークハウス	20 名	H21. 4. 1	東有岡 4 丁目 29 番地
13		サポートテラス	20 名	H26. 8. 1	中野西 1 丁目 141 番地
14	中野 ぬくもりの郷	養護老人ホーム松風園	50 名	H16. 4. 1	中野北 4 丁目 2 番 11 号
15	ケアハイツ いたみ	特別養護老人ホーム ケアハイツいたみ	54 名	R2. 7. 1	中野西 1 丁目 141 番地
16		ケアハイツいたみ 居宅介護支援事業所	—	H31. 2. 1	
17		ケアハイツいたみ 診療所	—	R2. 7. 1	
18		特別養護老人ホーム ケアハイツなかの	29 名	R4. 7. 1	中野北 4 丁目 2 番 11 号
19	複合型 サービス	看護小規模多機能 居宅介護さくら	29 名	R2.12.1	中野西 1 丁目 141 番地
20		サテライト型看護小規模 多機能居宅介護さくら	18 名	R2.12.1	行基町 1 丁目 98 番地

### 3. 組織図



#### 4. 職員構成

(単位:人)

組 織	職 員	職 員 数				計	嘱託 医
		正規職員		契約社員			
		市 派遣	事業 団	月額	日額 等		
法人事務局		2	7	-	1	10	(1)
総務課		1	7	-	1	9	(1)
法人経営本部		-	1	-	-	1	-
法人事業本部		-	159	1	116	276	4
地域包括支援センター		-	16	-	-	16	-
笹原・鈴原地域包括支援センター		-	4	-	-	4	-
伊丹・摂陽地域包括支援センター		-	5	-	-	5	-
天神川・荻野地域包括支援センター		-	3	-	-	3	-
稲野・鴻池地域包括支援センター		-	4	-	-	4	-
居宅介護支援事業所		-	12	-	-	12	-
伊丹市南野居宅介護支援事業所		-	6	-	-	6	-
伊丹市荒牧居宅介護支援事業所		-	6	-	-	6	-
デイサービスセンター		-	9	-	17	26	-
伊丹南野ステップアップデイサービスセンター		-	4	-	9	13	-
伊丹荒牧デイサービスセンター(LSA 含)		-	5	-	8	13	-
訪問介護事業所(伊丹市訪問介護事業所)		-	8	-	54	62	-
訪問看護ステーション		-	14	1	11	26	-
伊丹市訪問看護ステーション		-	14	1	11	26	-
訪問看護ステーションさくら		-	(3)	-	(2)	(5)	-
東有岡ワークハウス		-	11	-	3	14	-
伊丹東有岡ワークハウス		-	5	-	1	6	-
サポートテラス		-	6	-	2	8	-
中野ぬくもりの郷		-	9	-	4	13	1
養護老人ホーム松風園		-	9	-	4	13	1
ケアハイツいたみ		-	54	-	12	66	3
特別養護老人ホームケアハイツいたみ		-	28	-	7	35	3
ケアハイツいたみ居宅介護支援事業所		-	10	-	-	10	-
ケアハイツいたみ診療所		-	-	-	-	-	(1)
特別養護老人ホームケアハイツなかの		-	16	-	5	21	-
複合型サービス		-	26	-	15	41	-
看護小規模多機能居宅介護さくら		-	20	-	7	27	-
サテライト型 看護小規模多機能居宅介護さくら		-	6	-	8	14	-
合 計		2	167	1	117	287	4

※( )内の訪問看護ステーションさくら職員は複合型サービスと兼務の為、合計数には含めていない。



## 5. 事業概要

### (1) 法人経営本部

#### ①事業概要

##### ア. 経営管理

現行の中長期経営計画のもと、引き続き、サービス実施や財務の管理、組織体制の整備、人材の育成などについて、法人 BSC に沿った総合的な管理を行いながら、将来にわたる安定した事業の継続を目指した経営管理に取り組みます。

また、次世代の経営管理を見据えた人材の育成や組織基盤の整備、ICT 化、DX の推進による生産性の向上などに法人事務局、法人事業本部とともに取り組みます。

多様化・複雑化する福祉ニーズへの対応や、生産年齢人口の減少に伴い深刻化する介護労働者の不足など、多くの経営課題が山積する中、他の社会福祉法人との連携や事業の再構築、新たなサービスの開発なども引き続き模索、検討します。あわせて経営管理を担う次世代を育成する中で、その参画も図りながら次期中長期経営計画の検討・策定を進め、地域共生社会の実現に寄与できる法人経営を目指します。

### (2) 法人事業本部

#### ①事業概要

##### ア. 事業管理

法人経営本部による総合的な経営管理のもと、中長期経営計画に沿った事業の推進や進捗管理、要員定数に基づく人員配置、業務の見直し、施設における ICT の推進、介護ロボットの導入などによる生産性の向上に取り組みます。

また、他法人との連携の検討なども含む効率的な事業運営や、地域包括ケアの推進に向けた継続した取り組みを実施するとともに、介護保険事業、介護予防事業、障害福祉サービス事業、その他自主事業や、地域での公益的な取り組み等において、事業間や専門職間の積極的な連携や協働を促進し、包括的なサービス提供の実践とサービスの質の向上に引き続き取り組みます。

また、令和7年度は引き続き予算目標達成に向けた確実な予実管理の実施により収支の安定化に取り組むことに加え、全事業への業務リーダーの設置や、次世代の各事業管理者を中心としたチーム設置により事業団全体のサービスや業務執行に係る業務改善や新たなサービスの検討・実施を進めるなど、組織機能の強化や次世代の経営管理・事業管理を担う人材の育成に取り組みます。

### (3) 法人事務局(総務課)

#### ①事業概要

##### ア. 総務

法人経営本部や法人事業本部が円滑な経営管理、事業管理、事業運営を実践していくことができるよう、引き続き法人全体の業務執行体制の効率化を図ります。

また、福利厚生の充実や労働環境の改善、ICT 化に必要な機器の導入等を進めるとともに、老朽化した施設の改修や設備・備品等の更新を行い、利用者の生活環境改善を行います。また、

生産性向上委員会を中心に、ICT 化、DX の推進を行っていくことで、更なる業務の効率化と職員が働きやすい労働環境を整備していきます。

#### イ. 財務

「持続可能な経営基盤の確立」に向け、令和7年度においては長期的な視点での経常増減差額の黒字化を目指し、予算編成時から各事業所が前年度予算に対して1.0%の収支改善を目標に掲げ、稼働率を入所施設は95%以上、通所施設は85%以上とし、居宅・訪問系事業所については、正規職員の担当ケース数や訪問件数を設定し、報酬改定の対応を踏まえて予算達成に向けた予実管理を再度徹底していきます。

#### ウ. 人材確保・開発・育成

人材確保については、事業本部と連携し、要員定数に基づき収支構造に見合った適正な人員配置の管理を行います。

採用については令和6年度から取り組んだ、無資格者を採用した後、資格取得費用を法人で負担し、介護職員として育成する取り組みを継続して実施します。また職員の年齢構成等を基に、次代を担う20～30代の採用を積極的に進めていくことで組織の若返りを図るとともに、定年を超えた60～70代の労働意欲のある職員を引き続き登用することで、派遣職員ゼロを目指していきます。

さらに、各職種の労働市場を調査し、求職者と事業団が求める労働条件等のミスマッチをなくし、インターネットによる求人広告拡大を進めながら、紙媒体での広告も引き続き活用し、幅広い年齢層への求人を行うとともに、伊丹市とハローワーク伊丹が協働した就職相談会への参加等、積極的なPR活動を行うことで効率的な採用活動を行っていきます。

人材開発・育成については、法人 BSC に基づくアクションプランとして取り組んだ「新たな地域交流事業の創出」や「医療的処置技術の向上(喀痰吸引が可能な職員の育成)」などは、次世代の各事業管理者を中心に引き続き検討を進めるとともに、事業本部に設置した事業・人材管理担当と連携し、キャリア支援を行える体制を構築します。職員のスキルアップとモチベーションの向上による人材定着を目指し、次世代の経営管理・事業管理を担っていくことができる人材の開発・育成に取り組めます。

#### エ. PR活動

新たに開設した法人インスタグラムを活用しながら、若者に向けた情報発信を進めていきます。SNS を通じた関係の構築とさらなる信頼関係の強化を目的とし、既存の法人ホームページの定期的な更新を行い、リニューアルした事業所概要等も活用し、法人の魅力を発信していくことで、法人のイメージアップや認知度の向上を目指します。

また、今後も地域に根ざした法人として、感染症対策等に配慮した安全・安心な地域との交流事業や各種イベント、出前講座等の実施に取り組めます。

#### オ. 介護人材マッチング機能強化事業(委託事業 伊丹市)

前年度に引き続き介護人材マッチング機能強化業務(介護コンシェルジュ)のマッチング及び

定着支援に資する事業を推進していきます。無資格者や基準緩和型生活援助ヘルパー取得者への研修会等の開催回数を徐々に増やし、WEB 会議機能を活用した交流を取り入れながら、介護の現場を知っていただく機会及び離職防止と介護職員同士の情報交換の場の提供を兼ねた市内の介護職員との座談会の開催等を市とともに取り組みます。

#### カ. 地域の介護等人材育成事業(自主事業)

基準緩和型サービス従事者研修及び生活援助従事者研修を引き続き開催することで、地域における介護人材の確保、育成に取り組むほか、市内教育機関への講師派遣にも取り組むことにより、事業団としての公的責任を果たします。

基準緩和型サービス従事者研修 (単位:回、人)

	5年度決算	6年度予算	7年度予算
実施回数	-	1	1
受講者数	-	30	30

生活援助従事者研修 (単位:回、人)

	5年度決算	6年度予算	7年度予算
実施回数	-	1	1
受講者数	-	20	20

市内教育機関への講師派遣 (単位:校)

	5年度決算	6年度予算	7年度予算
派遣校数	-	1	1

#### (4) 地域包括支援センター(委託事業 伊丹市)

- \*伊丹・摂陽地域包括支援センター
- \*笹原・鈴原地域包括支援センター
- \*天神川・荻野地域包括支援センター
- \*稲野・鴻池地域包括支援センター

##### ①事業概要

地域包括支援センターでは、地域包括ケアシステムの実現に向け、地域福祉ネット会議への参加などにより地域の実情把握及びネットワークの構築に取り組みながら、伊丹市、介護保険事業所などの関係機関との協働のもと、地域の総合相談窓口として幅広く相談対応を行います。

また、高齢者虐待の予防や早期対応、認知症初期集中支援事業による地域の認知症ケアの向上や、地域における出前講座の実施など介護予防活動の推進に取り組みます。

事業運営にあたっては、各職種の専門性と4つの地域包括支援センターの運営による組織力を生かし、積極的な事業展開や事業提案に取り組みながら、伊丹市における地域包括ケアシステムの深化・推進に寄与していきます。

## ②事業実施予定

ア. 介護予防ケアプラン(指定介護予防支援事業及び第一号介護予防支援事業)

(単位:件)

地域包括名	区分	5年度決算	6年度予算	7年度予算
伊丹・摂陽	地域包括直担当	646	654	-
	一部委託	3,967	3,877	4,785
	計	4,613	4,531	4,785
笹原・鈴原	地域包括直担当	-	-	-
	一部委託	5,333	5,503	5,513
	計	5,333	5,503	5,513
天神川・萩野	地域包括直担当	26	24	24
	一部委託	3,272	3,255	3,282
	計	3,298	3,279	3,306
稲野・鴻池	地域包括直担当	32	36	24
	一部委託	2,437	2,301	2,785
	計	2,469	2,337	2,809
地域包括直担当計		704	714	48
一部委託計		15,209	14,936	16,365
合計		15,913	15,650	16,413

イ. 地域福祉ネット会議 (委託事業 伊丹市)

地域の自治会、民生児童委員、福祉関係者、行政等が定期的に地域福祉に関する会議を開催し、情報共有や連携を進め、地域のネットワーク体制の構築に取り組みます。

	ネット会議名
伊丹・摂陽	伊丹小学校地区地域福祉ネット会議
地域包括支援センター	摂陽小学校地区地域福祉ネット会議
笹原・鈴原	笹原小学校地区地域福祉ネット会議
地域包括支援センター	鈴原小学校地区地域福祉ネット会議
天神川・萩野	天神川小学校地区地域福祉ネット会議
地域包括支援センター	萩野小学校地区地域福祉ネット会議
稲野・鴻池	稲野小学校地区地域福祉ネット会議
地域包括支援センター	鴻池小学校地区地域福祉ネット会議

ウ. 家族介護者教室事業 (委託事業 伊丹市)

介護者家族を対象に介護知識や技術についての教室を開催し、介護者家族をサポートします。

(単位:回)

	5年度決算	6年度予算	7年度予算
伊丹・摂陽地域包括支援センター	2	2	2
笹原・鈴原地域包括支援センター	2	2	2
天神川・萩野地域包括支援センター	2	2	2
稲野・鴻池地域包括支援センター	2	2	2
計	8	8	8

エ. 認知症初期集中支援事業 (委託事業 伊丹市)

認知症に係る専門的な知識・技能を有する医師の指導のもと、複数の専門職により、認知症が疑われる方や認知症の方、その家族に対し、訪問、観察、評価、家族支援などの初期の支援を包括的、集中的に行います。

オ. 認知症サポーター養成講座（自主事業）

地域の方々を対象とする認知症サポーター養成講座を開催します。

(単位:回)

	5年度決算	6年度予算	7年度予算
伊丹・摂陽地域包括支援センター	-	2	2
笹原・鈴原地域包括支援センター	-	2	2
天神川・萩野地域包括支援センター	3	2	2
稲野・鴻池地域包括支援センター	-	2	2
計	3	8	8

カ. 高齢者在宅支援事業（自主事業）

地域包括支援センターや居宅介護支援事業所等、各関係事業所との連携はもとより、特別養護老人ホームケアハイツいたみエリアの施設・事業所との連携も積極的に図りながら、中長期経営計画に沿った相談支援体制の強化や新たな公益的な取り組みの開発など、地域包括ケアシステムの深化・推進に寄与する事業運営に取り組みます。

・法人後見事業(自主事業)

伊丹市や伊丹市社会福祉協議会、伊丹市権利擁護センターなどの関係機関との連携を図りながら事業を実施するとともに、制度の普及・啓発に努めます。

(単位:人)

	5年度決算	6年度予算	7年度予算
法定後見事業	6	6	6
任意後見事業	2	1	1
計	8	7	7

・財産保全・日常的金銭管理等サービス事業(自主事業)

高齢や障がい等での外出困難などにより日常的な金銭管理など困難な方々に対し、住み慣れた地域で安心して生活を継続できるよう、利用者の意思に基づいて日常生活における財産の保全や金銭管理を支援します。

(単位:世帯)

	5年度決算	6年度予算	7年度予算
財産保全	3	2	2
財産管理等	8	8	5
計	11	10	7

・住宅改造助成事業（委託事業 伊丹市）

高齢者及び障がい者が、住み慣れた住宅で安心して生活ができるよう、住宅を改造する費用を助成する「伊丹市住宅改造助成事業」の相談窓口として、住宅改造に係る各分野の専門家との協働による相談支援を実施するとともに助成申請までの支援を行います。

・いきいき百歳体操継続支援事業（委託事業 伊丹市）

事業団が運営する4つの地域包括支援センターが担当する市内8小学校区において、住民主体によるいきいき百歳体操等の活動の場に体操やリハビリテーション専門職等の派遣を行い、地域における自主的な介護予防等の活動の継続を支援します。

## (5) 居宅介護支援事業所

\*伊丹市南野居宅介護支援事業所

\*伊丹市荒牧居宅介護支援事業所

\*ケアハイツいたみ居宅介護支援事業所※

※組織図(3頁)、職員構成(4頁)では「ケアハイツいたみ」内に記載

### ① 事業概要

居宅介護支援事業所では、3事業所の積極的な連携による組織力を生かし、ケアマネジメントの質の向上に取り組みながら、サービス事業者、医療機関、地域団体、地域包括支援センター等の関係機関との連携を進め、介護予防・日常生活支援総合事業をはじめとする伊丹市の地域包括ケアシステムの深化・推進に寄与できる事業運営に取り組むとともに、事業団サービス事業所と密接に情報交換や協議を実施しながら、新たなニーズの発掘や利用の促進などにも取り組みます。

また、新たなシステムの導入による ICT 化の推進など、生産性の向上に取り組めます。

### ② 事業実施予定

ア. ケアプラン数

(単位:件)

	5年度決算		6年度予算		7年度予算	
	介護 給付	予防 給付	介護 給付	予防 給付	介護 給付	予防 給付
伊丹市南野居宅介護支援事業所	1,682	759	2,376	720	2,592	1,296
伊丹市荒牧居宅介護支援事業所	1,787	844	2,208	634	2,400	1,133
ケアハイツいたみ居宅介護支援事業所	2,187	867	2,376	720	2,861	1,430
計	5,656	2,470	6,960	2,074	7,853	3,859

## (6) デイサービスセンター

\*伊丹南野ステップアップデイサービスセンター

\*伊丹荒牧デイサービスセンター

### ① 事業概要

南野ステップアップデイサービスセンターは、引き続きセラピストによる機能訓練に特化したサービス提供を中心に、看護職員や介護職員のスキルや視点も生かし、個々のニーズに合わせたプログラムを実施しながら、日常生活の総合的なステップアップに繋がるサービス提供に取り組めます。

荒牧デイサービスセンターでは、引き続き通常のサービス提供と並行して、南野ステップアップデイサービスセンターとの一体的な事業運営による短時間のリハビリ特化サービスの提供も推進しながら、これからのデイサービスに求められる機能の強化や新たな機能の開発等を含めた事業運営に取り組めます。

## ②事業実施予定

ア. デイサービスの実施状況

(単位:日、人)

		5年度決算	6年度予算	7年度予算
伊丹南野ステップアップデイサービスセンター (定員 34 名)	開所日数	259	259	258
	延利用者数	6,434 (2,836)	7,174 (3,145)	7,430 (3,111)
	一日平均利用者数	24.8	27.7	28.8
伊丹荒牧デイサービスセンター (定員 40 名)	開所日数	258	257	258
	延利用者数	7,423 (1,639)	9,243 (1,744)	9,291 (1,480)
	一日平均利用者数	28.8	36.0	36.0

※( )内は介護予防・日常生活支援総合事業対象者数を再掲。

※令和6年度より南野ステップアップデイサービスセンターは定員 32 名を 34 名に変更。

## (7) 訪問介護事業所

\*伊丹市訪問介護事業所

### ① 事業概要

伊丹市訪問介護事業所では、住み慣れたご自宅での暮らしを続けられるよう、利用者のニーズに沿った質の高いホームヘルプサービスを引き続き提供するとともに、専門性の強化と自立支援や重度化防止に資する事業の運営に取り組みます。

また、新たなシステムの導入による ICT 化の推進など、生産性の向上に取り組みます。

### (実施事業)

介護保険事業	訪問介護事業、介護予防・日常生活支援総合事業訪問型サービス(従前相当型、基準緩和型)
障害福祉サービス事業	(介護給付)居宅介護、重度訪問介護、行動援護、同行援護
受託事業(伊丹市)	地域生活支援事業:移動支援事業 伊丹市特別給付事業:認知症高齢者見守り等サービス事業 育児支援家庭訪問事業
受託事業(事業団)	特定施設入居者生活介護ホームヘルプサービス
自主事業	自主・私的ホームヘルプサービス事業

## ②事業実施予定

ア. 介護給付(介護保険事業)

(単位:時間)

	5年度決算	6年度予算	7年度予算
身体介護	6,375	7,853	8,449
身体生活	4,956	4,955	5,516
生活援助	4,919	4,761	4,879
計	16,250	17,569	18,844

イ. 介護予防・日常生活支援総合事業(介護保険事業) (単位:回)

	5年度決算	6年度予算	7年度予算
訪問型サービス 11			51
訪問型サービス 12			58
訪問型サービス 13			5
訪問型サービス 21			1,071
訪問型サービス 22			34
訪問型サービス 23			333
従前相当型 小計			1,552
訪問型サービス/211			50
訪問型サービス/212			15
訪問型サービス/213			-
訪問型サービス/221			519
訪問型サービス/222			163
訪問型サービス/223			7
基準緩和型 小計			754
合計			2,306

※令和7年度予算より区分を大幅に変更。(令和6年介護報酬改定による変更)

ウ. 障害福祉サービス事業 (単位:時間)

	5年度決算	6年度予算	7年度予算
障害身体介護	1,075.5	1,167	729
障害家事援助	2,154.3	2,181	1,562
障害通院 1 有	318.5	318	306
障害通院 2 無	162	144	162
障害行動援護	-	-	-
障害同行援護	19	20	50
重度訪問介護	1,713.5	1,608	1,516
小計	5,442.8	5,438	4,325
児童身体介護	138	138	130
児童家事援助	-	-	-
児童行動援護	-	-	-
小計	138	138	130
合計	5,580.8	5,576	4,455

エ. 受託事業

(伊丹市)

・地域生活支援事業(移動支援事業) (単位:時間)

	5年度決算	6年度予算	7年度予算
(成人)介護有	27	6	4
(成人)介護無	150	251	180
(児童)介護有	-	-	-
(児童)介護無	-	-	-
計	177	257	184



- ・伊丹市特別給付事業(認知症高齢者見守り等サービス事業) (単位:時間)

5年度決算	6年度予算	7年度予算
241	245	232

(事業団)

- ・特定施設入居者生活介護ホームヘルプサービス事業 (単位:時間)

5年度決算	6年度予算	7年度予算
15,161.8	12,682	15,920

- オ. 私的ホームヘルプサービス(自主事業) (単位:時間)

	5年度決算	6年度予算	7年度予算
身体介護型	359	379	288
家事援助型	259.75	264	272
通院算定外	326	344	358
計	944.75	987	918

## (8) 訪問看護ステーション

\*伊丹市訪問看護ステーション

### ①事業概要

訪問看護ステーションでは、引き続き、訪問看護を中心に訪問リハビリ介護を効果的に組み合わせ、医療依存度の高い高齢者や障がい者、障がい児等さまざまな在宅療養者を対象に、医療機関と密接に連携しながら、多様で幅の広いサービス提供に取り組めます。

### ②事業実施予定

- ア. 訪問看護 (単位:人)

	5年度決算	6年度予算	7年度予算
介護保険	8,435	10,124	12,087
医療保険	5,613	6,740	10,995
計	14,048	16,864	23,082

- イ. 訪問リハビリテーション (単位:人)

	5年度決算	6年度予算	7年度予算
介護保険	902	1,600	1,841
医療保険	511	-	-
計	1,413	1,600	1,841

## (9) 東有岡ワークハウス

\*伊丹東有岡ワークハウス

\*サポートテラス

## ①事業概要

伊丹東有岡ワークハウス、サポートテラスでは、就労定着支援や、一般就労に向けた支援、事業団の事業所との連携などによる就労の促進に取り組むとともに、関係機関との積極的な連携のもと、障がいを抱えている方々の地域移行の推進に取り組めます。

また、引き続き法人内事業所との連携の強化、生産活動の内製化や法人内事業所への就労の仕組の構築などを見据えた事業展開として、施設外就労の取組支援や個別支援機能、障害特性に応じた支援の強化に取り組めます。

このほか2025年10月から実施が予定されている就労選択支援への対応について、事業化に向けた体制整備等検討に取り組めます。

## ②事業実施予定

ア. 生産活動(作業による収入) (単位:円)

	5年度決算	6年度予算	7年度予算
伊丹東有岡ワークハウス	8,076,946	9,021,000	8,087,400
サポートテラス	2,801,262	4,120,000	3,508,000

イ. 就労継続支援B型事業・特定相談

・就労継続支援B型 (単位:人)

		5年度決算	6年度予算	7年度予算
伊丹東有岡ワークハウス (定員 20 名)	延利用者数	3,680	4,423	4,423
	1日平均利用者数	15.1	18.2	18.2
サポートテラス (定員 14 名) 移転後 20 名	延利用者数	3,184	4,374	4,374
	1日平均利用者数	13.1	18.0	18.0

・指定特定相談支援事業 (単位:人)

		5年度決算	6年度予算	7年度予算
伊丹東有岡ワークハウス	延利用者数	213	276	420
	月平均利用者数	17.8	23.0	35.0
サポートテラス	延利用者数	430	552	-
	月平均利用者数	35.8	46.0	-

※令和7年4月よりサポートテラスは事業休止。

## (10) 中野ぬくもりの郷

\*松風園(養護老人ホーム)

### ① 事業概要

伊丹市や地域包括支援センター等との連携を図りながら、独居高齢者や障がい者また近親者などからの虐待のほか、在宅生活に課題を抱え措置が必要な方々の受け入れとなど、セーフティーネットとしての機能や役割を担うとともに、地域やボランティアとの交流を図るなど、入所者の生活に生きがいや楽しみがもてるような取り組みもすすめます。

このほか空床を活用した契約入所など、ニーズへ対応できる事業展開に向けた体制整備等検討に取り組めます。

## ②事業実施予定

### ア. 松風園

(単位:人)

			5年度決算	6年度予算	7年度予算
松風園	入 所	延利用者数	17,233	17,886	17,338
		一日平均利用者数	47.1	49.0	47.5
	生活管理 ショートステイ	延利用者数	9	2	13
		一日平均利用者数	0.02	0.01	0.04

## (11) ケアハイツいたみ

\*特別養護老人ホームケアハイツいたみ

\*ケアハイツいたみ居宅介護支援事業所※

\*ケアハイツいたみ診療所

\*特別養護老人ホームケアハイツなかの

※事業概要・事業実施予定については居宅介護支援事業所(10頁)にまとめて記載

### ① 事業概要

特別養護老人ホームケアハイツいたみ、ケアハイツなかのでは、連携を密に図りながら、利用ニーズに即した円滑な利用調整を図るとともに、科学的根拠に基づく介護の推進や、新たなシステムの導入の検討など ICT 化を推進し、生産性の向上に取り組みます。

また、今後の介護保険制度の方向性を見据えた、新たな加算対応への体制整備や動画マニュアルの活用による基本介護技術のレベルの均質化など、人材確保困難な中でもサービスの質の向上に取り組むとともに、ICT や介護ロボットの活用などによる、利用者、職員双方にとって負担の軽減を図ることのできる安全、安心な介護サービス提供に引き続き取り組みます。

## ②事業実施予定

### ア. 特養ケアハイツ入所者数

(単位:人)

			5年度決算	6年度予算	7年度予算
特養ケアハイツいたみ (定員54名)	延利用者数		19,025	19,272	19,272
	一日平均利用者数		51.98	52.8	52.8
特養ケアハイツ中野 (定員29名)	延利用者数		10,416	10,439	10,438
	一日平均利用者数		28.5	28.6	28.6

※特養ケアハイツなかのは令和4年7月開設

### イ. ケアハイツいたみ診療所

(単位:人)

	5年度決算	6年度予算	7年度予算
内 科	2,212	2,239	2,140
皮 膚 科	130	150	211
泌尿器科	131	128	146
合 計	2,473	2,517	2,497

## (12) 複合型サービス

\*看護小規模多機能居宅介護さくら

\*サテライト型看護小規模多機能居宅介護さくら

\*訪問看護ステーションさくら※

※組織図(3頁)、職員構成(4頁)では「訪問看護ステーション」内に記載

### ① 事業概要

看護小規模多機能居宅介護さくら、サテライト型看護小規模多機能居宅介護さくらでは、看護小規模多機能型居宅介護のもつ在宅支援機能を生かし、医療ニーズのある方の受け入れなど、医療的ニーズを有しながら在宅生活を継続する在宅療養者への支援に取り組むとともに、地域の医療機関・地域包括支援センター・居宅介護支援事業所など関係機関との連携を図り、在宅療養者への支援の充実に取り組みます。

### ② 事業実施予定

ア. 登録者数

(単位:人)

		5年度決算	6年度予算	7年度予算
延登録者数	本体施設	287	324	324
	サテライト施設	210	204	204
登録者平均/月	本体施設	23.9	27.0	27.0
	サテライト施設	17.5	17.0	17.0

イ. サービス別利用者数

(単位:人)

			5年度決算	6年度予算	7年度予算
通い	延利用者数	本体施設	5,205	4,956	5,776
		サテライト施設	3,235	3,084	3,341
	一日平均利用者数	本体施設	14.2	13.6	15.8
		サテライト施設	8.8	8.4	9.2
泊り	延利用者数	本体施設	2,291	2,448	2,021
		サテライト施設	527	528	422
	一日平均利用者数	本体施設	6.3	6.7	5.5
		サテライト施設	1.4	1.4	1.2
訪問	延利用者数	本体施設	4,557	4,344	3,868
		サテライト施設	4,161	3,577	3,167
	一日平均利用者数	本体施設	12.5	11.9	10.6
		サテライト施設	11.4	9.8	8.7



